



112509

MEMORIA DESCRIPTIVA

correspondiente a la solicitud de concesión de un...

MODELO DE UTILIDAD

SOLICITANTE: Società per Azioni Fratelli Borletti

RESIDENCIA: MILAN -Italia- Via Washington, 70.-

ENUNCIADO: DISPOSITIVO DE FIJACION A PRESION PARA

CONJUNTO DE CAJA-CUADRO QUE CONTIENE

LOS INSTRUMENTOS INDICADORES, SOBRE LA

CHAPA DEL TABLERO DE UN VEHICULO AUTO-
MOVIL.-

Prioridad: ~~Patente~~ Modelo de Utilidad n.º 11.265 del 7-4-64
dad italiano

112509



1
5
10
15
20
25
30

Los vehiculos autom6viles est1n generalmente provistos de una caja que contiene un grupo de instrumentos, como el taqu6metro, el indicador de nivel de la gasolina, el indicador de presi6n del aceite, el indicador de la temperatura del agua y eventualmente otros, cuyas graduaciones, que sirven para proporcionar al conductor los diversos datos 6tiles o necesarios para una buena conducci6n del veh6culo, est1n agrupados en un cuadro que constituye la parte anterior de la caja, que sobresale de la pared del tablero en que va alojada la caja.

Se han adoptado hasta ahora diversos modos de fijaci6n de la caja a la chapa del tablero, que comprenden el uso de tornillos exteriores, o tambi6n de grapas bloqueables, dispuestas al interior de la chapa del tablero, y cada uno de los cuales presenta determinados inconvenientes.

Se ha propuesto tambi6n el valerse, para la fijaci6n del conjunto caja-cuadro a la chapa del tablero, de un par de l1minas el1sticas asociadas a la caja por uno de sus extremos, libre de incurvarse, destin1ndose el extremo opuesto a acoplarse al borde correspondiente de una abertura de la chapa del tablero.

El dispositivo de fijaci6n seg6n el presente Modelo, pertenece a esta categor6a y se caracteriza porque las dos l1minas, constituidas cada una de ellas por dos brazos sustancialmente normales entre s6, est1n fijadas por un brazo al fondo o sobre el mismo lado de la caja, mientras que el otro brazo, libremente incurvable, termina con un repliegue en C adecuado para acoplarse el1sticamente al borde correspondiente de una abertura de la chapa del tablero, estando provisto el lado opuesto del fondo de la caja de ap6ndices r6gidos en forma de gancho adecuados para contrastar con el borde opuesto de la citada abertura.

Seguidamente se describir1 una forma preferida de realizaci6n

112509



1
5
10
15
20
25
30

de este dispositivo, con referencia a los dibujos, en los cuales:

La figura 1 es una vista en perspectiva posterior y esquemática de la caja que contiene los instrumentos.

Las figuras 2a, 2b y 2c son vistas laterales, con partes en sección, de la caja de los instrumentos, respectivamente en posición de comienzo de introducción y de final de introducción o enganche con detalles de la parte superior de la caja.

Sobre la caja 1 van fijadas las láminas elásticas 2 en forma de ángulo recto, cuya parte inferior 2' va fijada al plano 4 de fondo de la caja mediante remaches 3 ó de modo análogo; el extremo libre 6 de la lámina elástica está perfilado en forma de C. De la pared 4 en la parte superior, sobresalen los apéndices 7 en forma de gancho y los salientes 8, 8', en forma de dientes.

Cuando se introduce la caja en el orificio 9 practicado en el plano superior 10 del tablero, los apéndices 7 se enganchan en el borde superior 11 del orificio 9 de la pared 10, de manera que el correspondiente punto de contacto funcione como charnela abierta para la caja; cuando se hace girar ésta última según la flecha 12 al interior del orificio 9, las láminas 2 rozan con la superficie 5 contra el borde inferior 13 del orificio 9 hasta que el extremo 6 en C salta sobre el borde 13, como se representa en la figura 2b. La caja permanece entonces fijada en su asiento por la presión de los muelles 2 y la reacción de los apéndices 7 y de los dientes 8 contra el borde 11.

En la figura 2c se muestra mejor, en sección, los salientes 8 y 8' en forma de dientes, que sirven para mantener mejor en su justa posición a la caja, ofreciendo una fijación también en sentido transversal.

Para desmontar la caja, es decir, retirarla del orificio 9, basta con oprimir los muelles² sobre la superficie 5, según la fle-

112509



1

cha 14, y girar la caja en sentido opuesto a la flecha 12.

En resumen: El Modelo de Utilidad que se solicita, recaerá sobre las siguientes reivindicaciones:

5

1ª.- Dispositivo de fijación a presión para conjunto de caja-cuadro que contiene los instrumentos indicadores, sobre la chapa del tablero de un vehículo automóvil, del tipo en el que unas láminas elásticas asociadas a la caja por uno de sus extremos y libres de incurvarse por el extremo opuesto cooperan con partes del tablero para realizar dicha fijación, caracterizado porque se fijan dos láminas cada una de ellas constituida por dos brazos sustancialmente en ángulo recto entre sí, por un brazo al fondo y sobre el mismo lado de la caja-cuadro, mientras que el otro brazo, libremente incurvable, termina con un repliegue en C, adecuado para acoplarse elásticamente al borde correspondiente de una abertura de la pared del tablero, estando provisto el lado opuesto del fondo de la caja de apéndices rígidos en forma de gancho adecuados para contrastar con el borde opuesto de la referida abertura.

10

15

20

2ª.- Dispositivo, según la reivindicación 1, en el que del fondo de dicha caja-cuadro surgen unos salientes en forma de dientes adecuados para facilitar una correcta colocación de la caja-cuadro y su fijación en sentido transversal.

25

30

112509



1

3º.- Se reivindica por último, como objeto sobre el que ha de recaer el Modelo de Utilidad que se solicita: DISPOSITIVO DE FIJACION A PRESION PARA CONJUNTO DE CAJA-CUADRO QUE CONTIENE LOS INSTRUMENTOS INDICADORES, SOBRE LA CHAPA DEL TABLERO DE UN VEHICULO AUTOMOVIL.

5

Todo conforme queda descrito en la presente memoria, que consta de cinco páginas mecanografiadas y dibujos adjuntos.

Madrid, 30 de marzo de 1965

ALFONSO UNGRIA

P.P.

10

15

20

25

30

112509

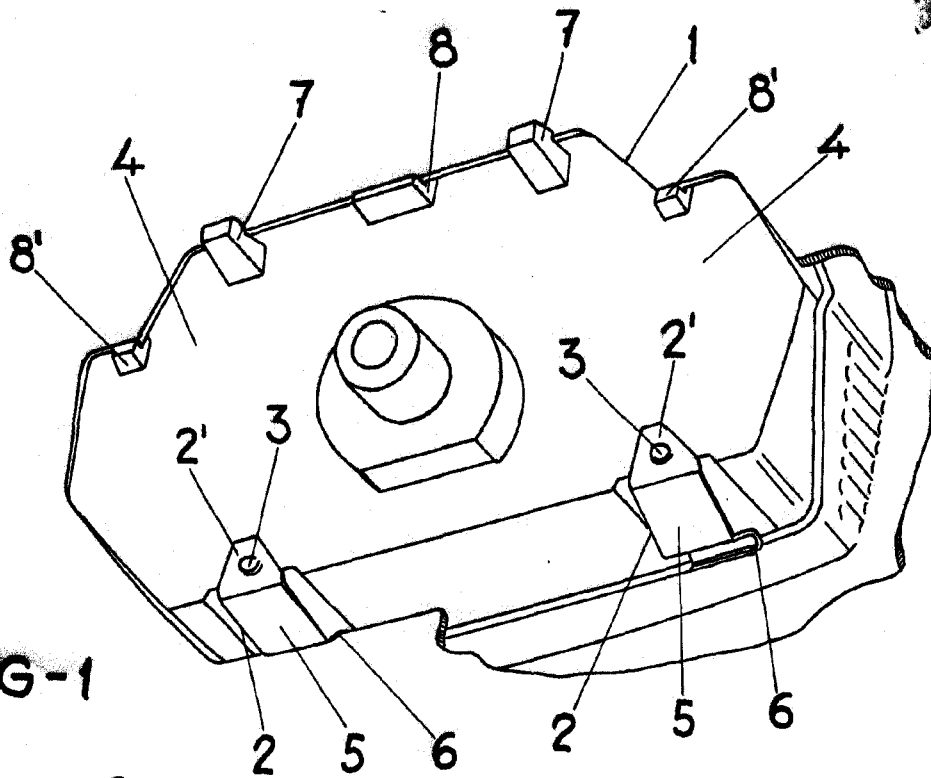


FIG-1

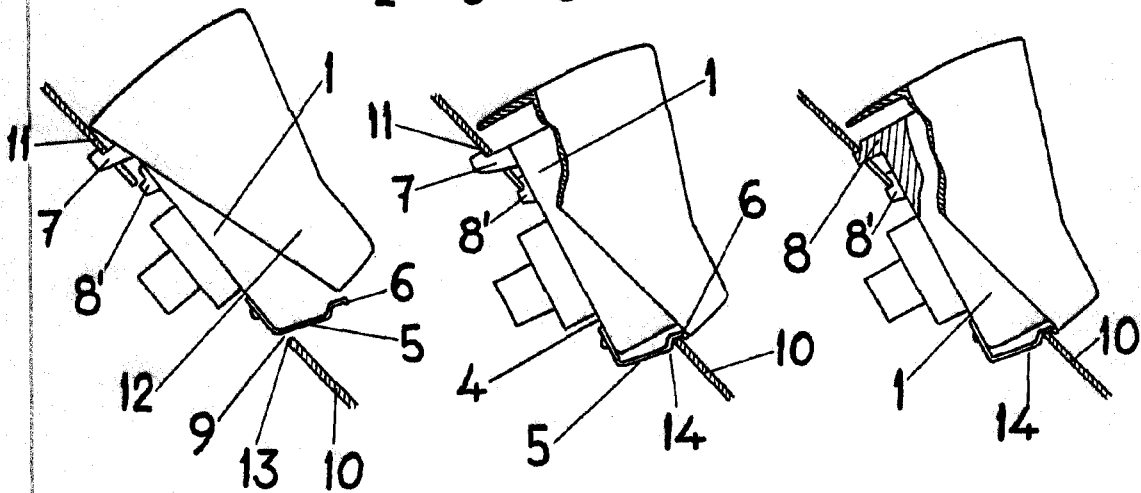


FIG-2a

FIG-2b

FIG-2c

ESCALA VARIABLE

Madrid, 30 de Marzo de 1965

ALFONSO UNGRIA

P.P.