





10

15

20

25

30

35

cuantos elementos de la misma finalidad puedan existir por haber sido resuelto del modo mas simple posible; por estar dotado de medios sencillos para unir las partes - que lo componen, unas a otras, y porque, como consecuencia de todo ello, su montaje o aplicación a la pared es fácil y puede realizarse rápidamente, con el consiguiente ahorro de costes, aparte de lo cual es un elemento de gran atractivo y sumamente decorativo pues, ademas de - sus formas tiene la posibilidad de fabricarse en los mas variados colores para combinar con la decoración.

El dispositivo a que nos venimos refiriendo es tá compuesto por unas piezas de resinas sintéticas o plástico, en forma de bandas o tiras, mas o menos anchas y de mas o menos grueso, que se caracterizan porque de trecho en trecho tienen unos tabiquillos o aletas dispuestas normales al plano de la banda, dispuestos a un mismo lado de ella, para constituir múltiples elementos separadores ya que la banda se acopla y apoya sobre la pared, precisamente por la cara dotada de las aletas, de modo que - son los cantos de estos los que se apoyan sobre la pared resultando la cara lisa al exterior y visible, cuya cara puede ser lisa, como se ha indicado, o bien dotada de relieves o adornos de cualquier clase.

Otra característica de las mencionadas piezas consiste en que un extremo de las tiras o bandas con aletas, se halla doblado transversalmente, con dos dobleces ortogonales hacia la cara posterior, constituyendo - un a modo de extremo en forma de gancho, mientras que el extremo opuesto de cada pieza tiene, desde un lado de - una aleta, una prolongación con varios orificios cerca



40

del borde y luego, en la cara frontal, un saliente doblado en ángulo recto, constituyendo a modo de otro gancho destinado a recibir el doblez o gancho de las piezas inmediatas, despues que se ha fijado la banda a la pared con clavos, con lo cual se va componiendo el zócalo, clavando las piezas a la pared por un extremo y enganchando en este la pieza inmediata, hasta completar toda la longitud que el zócalo requiera.

45

Como complemento de la presente descripción se acompaña una lámina de dibujos que nos muestra un ejemplo de realización de uno de estos dispositivos, bien entendido que debe interpretarse con amplio criterio, dada la posibilidad de que pueda realizarse con variaciones secundarias, conservando el principio constitutivo que mas adelante se reivindicará.

50

55

La figura 1 de los mencionados dibujos es una sección longitudinal de un elemento o pieza, seccionado transversalmente por su mitad, como indicativo de que es de longitud variable. La figura 2 es un detalle del modo como se unen dos elementos de los que componen el zócalo.

60

Ateniendonos a los citados dibujos vemos que el dispositivo se compone de múltiples piezas como la representada en la figura 1, cada una de las cuales es una banda o cinta de plástico -1-, que en una cara dispone de varias aletas o tabiques -2- perpendiculares a la banda y espaciados unos de otros.

65

En un extremo de la mencionada banda -1- hay dos dobleces -3- en ángulo recto, abatidos hacia atras, orientados hacia las aletas -2-, constituyendo a modo de un gancho transversal. En el otro extremo, la cinta o -



70

banda se prolonga desde un lado del extremo del tabique o aleta-4-, formando una porción -5- que cerca de su borde tiene practicados varios orificios -6-, señalándose con -7- un resalte en forma de doblez en ángulo recto, que constituye otro gancho transversal.

75

Para el montaje y formación del zócalo, se coloca una pieza en el lugar adecuado de la pared y se clava por los orificios -6-. Cuando está sujeta, el gancho -3- de otra pieza, se engancha en el gancho -7- de la primera, se tensa y se clava también esta segunda pieza en la pared por los orificios -6-, y así sucesivamente, hasta completar la longitud del zócalo, que quedará con los bordes de las aletas -2- y las porciones -5- apoyadas en la pared y con la cara exenta de aletas al frente y visible.

80

85

Finalmente conviene dejar constancia de la posibilidad de que varíen los tamaños, la clase y colorido del plástico, los adornos y cualquier otro detalle secundario que no altere esencialmente los fundamentos expuestos en la siguiente

NOTA

90

95

Los puntos no conocidos ni practicados en España que se reivindican en este Modelo de Utilidad, son:

12.- Dispositivo para la formación de zócalos compuesto por múltiples piezas iguales constituidas cada una por una banda o cinta, caracterizado por tener varias aletas a modo de tabiques paralelos transversales, perpendiculares al plano de la banda, debidamente espaciados unos de otros, teniendo dichas bandas, uno de sus extremos, con dos dobleces ortogonales, en sentido trans



100

versal, que componen a modo de un gancho, situado en la cara posterior y orientado hacia los tabiques, mientras que el extremo opuesto de la banda dispone de una prolongación que nace junto al borde y a un lado, del tabique final, en cuya prolongación hay practicados varios orificios y en la cara anterior un resalte integrado por un perfil en forma de ángulo recto, que constituye otro gancho, de modo que, clavando una de estas piezas en la pared, por los orificios citados y apoyándolas en dicha pared por los bordes de los tabiques, se van enganchando unas piezas a otras y clavándolas, para obtener la longitud de zócalo requerida en cada caso. Y

105

110

2ª.-"DISPOSITIVOS PARA LA FORMACION DE ZOCALOS de conformidad en un todo en lo esencial y fines industriales a lo descrito en la precedente memoria descriptiva, y gráficamente representada en los adjuntos planos para su mejor comprensión.

Esta memoria consta de CINCO hojas escritas o mecanografiadas por una sola cara a doble espacio en 114 líneas.

Madrid, 16 Marzo 1965

Por autorización del interesado.

112492



FIG. 1

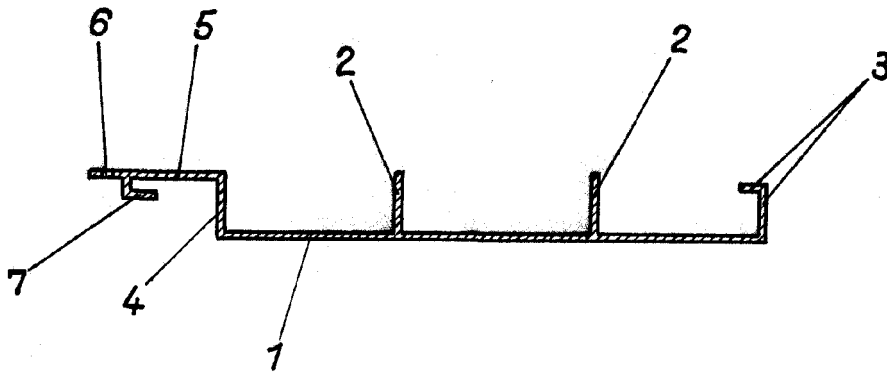
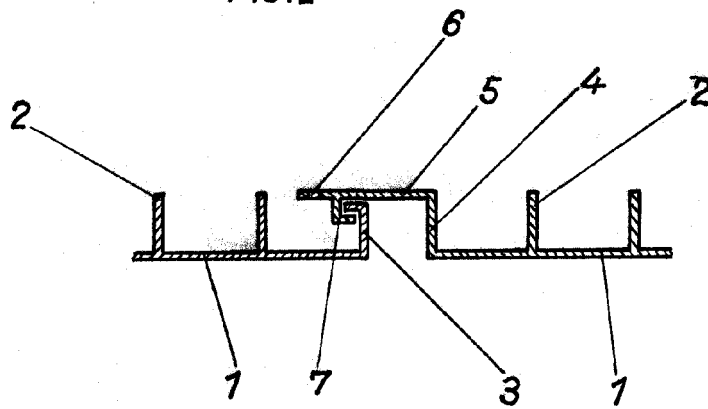


FIG. 2



Escala Variable

Madrid Marzo 1965

P.A.