



112485

Memoria Descriptiva

sobre

/ Estuche para tarjetas y carnets de felicitación,
christmas y felicitaciones para toda ocasión. /

=====

Solicitante: JOSE ORTIZ, S.A., entidad española, residente en:
Baileón, nº 12 - Madrid-13.

=====

El presente modelo de utilidad se refiere a
estuche para tarjetas y carnets de felicitación, christ
mas y felicitaciones para toda ocasión, que reporta una
gran utilidad por su sencillez de fabricación y montaje.

5.

El estuche está constituido por una sola pieza

112485

- 2 -

112485

30 MAR 1953



- o plantilla que presenta una zona central rectangular y seis salientes sensiblemente rectangulares colocados dos coincidiendo con los lados menores del rectángulo y los cuatro restantes adosados dos a cada lado mayor con un espacio o separación central. Los dos salientes adosados en los lados menores llevan cada uno dos lengüetas que al introducirse en ranuras practicadas en los salientes laterales y mediante dobleces adecuados forman dos estuches unidos por una lámina central que hace de charnela.
- 5.
10. A continuación y para su mejor comprensión, se describe el estuche, referente a los dibujos adjuntos:
- La figura 1 es la plantilla que forma el estuche vista en planta.
15. La figura 2 es una perspectiva del estuche.
- La plantilla representada en la figura 1 está formada por una zona central 1 de forma rectangular y seis orejetas, dos adosadas en los lados menores del rectángulo 2 y cuatro en los laterales 3.
20. La zona central 1 está dividida mediante líneas de dobléz 8 y 9 en tres partes, la superior 5, la central 4 y la inferior 6 que lleva practicada una ventana 7 ocupando casi la totalidad de dicha parte.
25. La línea de unión de las orejetas 2 al cuerpo central 1 es asimismo una línea de dobléz 10, paralela a la cual hay otra 11 de forma que la suma de la distancia de ambas líneas en las dos orejetas sea igual a la que existe entre las líneas 8 y 9. En los vértices de estas orejetas se forman unas lengüetas 12 con escotaduras 13.
- 30.

112485



5. Las orejetas laterales 3 van unidas también por líneas de dobléz 14 al cuerpo central y a una distancia igual a la que separa las líneas 10 y 11 de la parte en que van adosadas, llevan otra línea de dobléz 15. Por último, cada orejeta 3 lleva prácticado un corte en arco 16 suficiente para admitir las lengüetas 12.

10. La formación del estuche se consigue doblando por las distintas líneas de dobléz e introduciendo las lengüetas 12 en los cortes circulares 16 de forma que el restángulo central 4 constituye el canto o lámina de unión de los dos ^{com}partimentos que se forman y las partes 5 y 6 las caras mayores del estuche, formándose las caras laterales por la separación existente entre las líneas de dobléz 14 y 15, y las caras inferiores por la que existe entre las líneas 10 y 11. El estuche, representado en la figura 2 está así constituido por dos compartimentos 17 y 18 que presentan por su cara inferior un escote rectangular que facilita la extracción de las tarjetas, y en su cara exterior el compartimento 18 una ventana 7 que permite mostrar el tipo de tarjeta contenido, sirviendo de ventana expositora.

20. Como puede comprenderse la construcción de la plantilla es sumamente fácil, ya que el contorno puede obtenerse todo en una sola operación, así como las distintas dobleces. El armado de la caja es también sencillo, ya que únicamente exige el doblar la plantilla por las distintas líneas previamente marcadas e introducir las lengüetas en las ranuras correspondientes.



N O T A

- Descrita suficientemente la naturaleza del invento, así como la manera de realizarlo en la práctica, debe hacerse constar que las disposiciones anteriormente indicadas son susceptibles de modificaciones de detalle en cuanto no altere su principio fundamental, siendo lo que constituye la esencia del referido invento y por lo que se solicita Modelo de Utilidad por 20 años en España, sobre: " ESTUCHE PARA TARJETAS Y CARNETS DE FELICITACION, CHRISTMAS Y FELICITACIONES PARA TODA OCASION"; caracterizándose por lo siguiente:
- 5.
- 10.
- 15
- 20.
- 25.
- 30.
- 1ª.- Estuche para tarjetas y carnets de felicitación, christmas y felicitaciones para toda ocasión, caracterizado porque comprende dos estuches de forma paralelepípedica, unidos entre sí por medio de una lámina sensible, que actúa a la vez de elemento de unión y de elemento de giro o bisagra; estos dos elementos tienen en una de sus caras, la que queda enfrentada como su homóloga al hacer girar ambas partes o estuches alrededor de la lámina flexible que los une para cerrarle, un escote rectangular, que a la vez permite verificar el contenido de los mismos y extraer las tarjetas en ellos incluida, presentando uno de ellos en la cara externa, opuesta a la que comprende el escote, una ventana rectangular que ocupa la casi totalidad de dicha cara, y que tiene como misión presentar al público comprador el tipo de tarjetas del estuche sirviendo como ventana expositora.
- 2ª.- Estuche, según reivindicación 1ª, caracterizado por estar constituido por una sola pieza o planchilla que presenta una zona central rectangular que me-

- 5 112485 3



diante dobleces adecuados forma la lámina de unión y las caras externas del estuche.

5. 3ª.- Estuche, según reivindicación 2ª, caracterizado porque la zona central lleva adosados seis salientes sensiblemente rectangulares, dos en los lados menores del rectángulo y cuatro en los lados mayores, dos a cada lado separados por un espacio central igual a la anchura de la lámina de unión que sirve de elemento de bisagra a los dos estuches.

10. 4ª.- Estuche, según reivindicación 3ª, caracterizado porque las dos orejetas adosadas en los lados menores de la zona central, presentan en sus esquinas una lengüeta que se introduce en cortes circulares practicados en las orejetas laterales para el armado del estuche.

15. 5ª.- Estuche para tarjetas y carnets de felicitación, christmas y felicitaciones para toda ocasión; tal y como queda sustancialmente descrito en la presente memoria e ilustrado en el adjunto dibujo.

20. Esta memoria consta de 5 hojas escritas a máquina por una sola cara.

Madrid

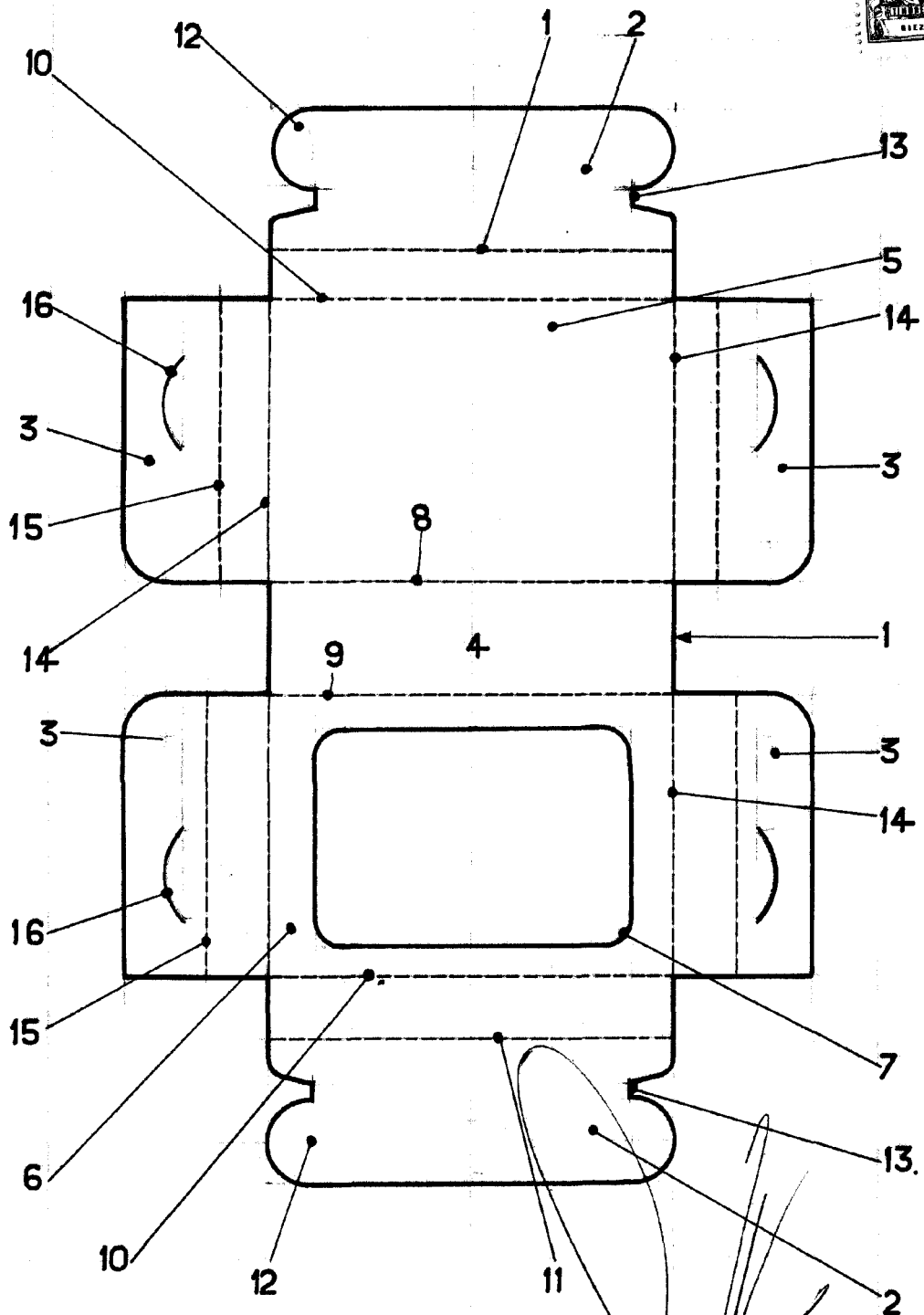
30 MAR. 1965

JOSE ORTIZ, S.A.,

SOMER ACEBO Y MODE



FIG. 1



ESCALA VARIABLE.

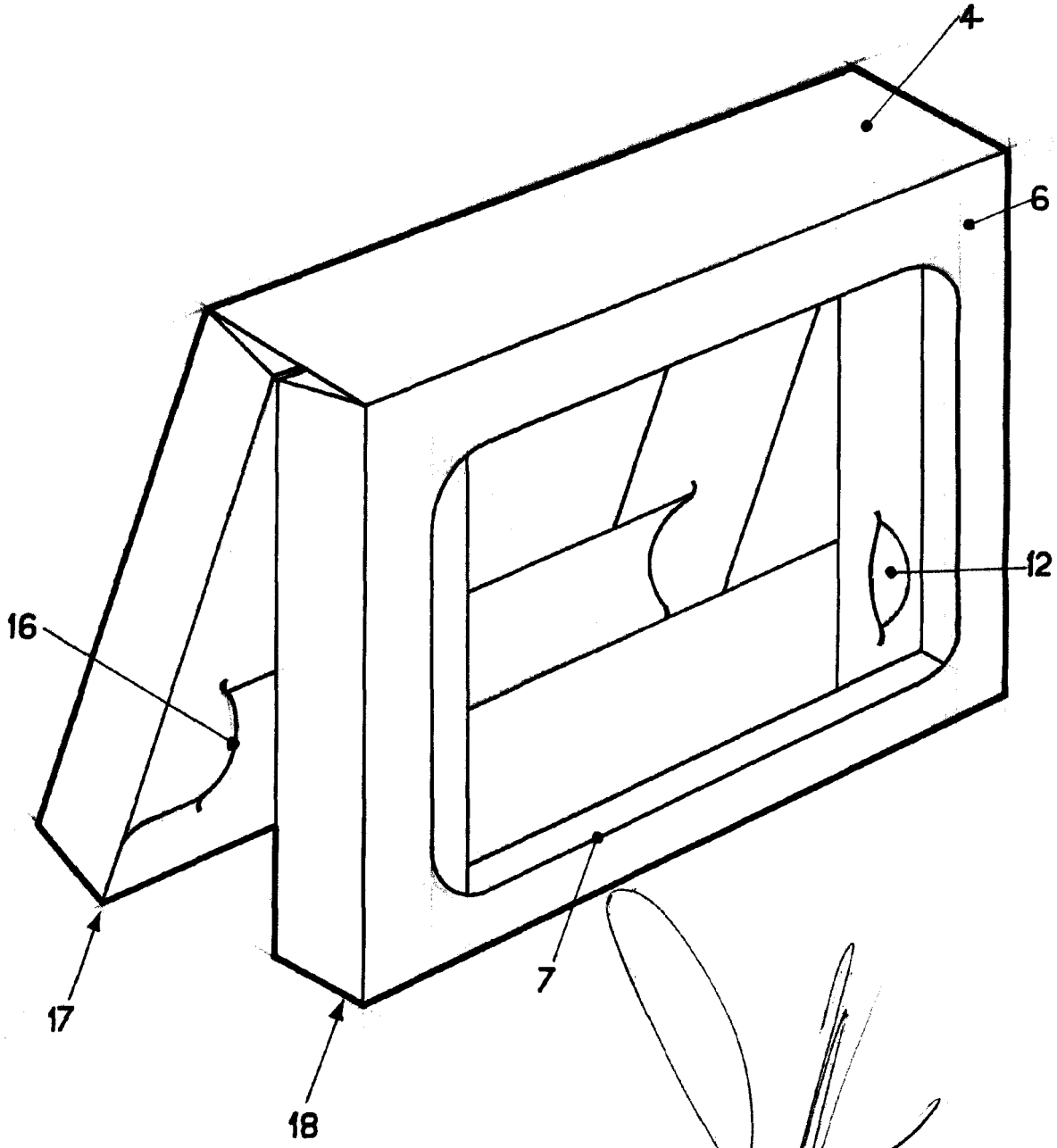
30 MAR. 1905

MADRID.
JOSE ORTIZ, S.A.

GONZALEZ ACEBO Y MODO
S. R.

112485

FIG.2



30 MAR. 1985
MADRID
JOSE ORTIZ, S.A.
GOMEZ ACEBO Y MODA

ESCALA VARIABLE.