



112468

MODELO DE UTILIDAD  
=====

por "Caja plegable".

a favor de D. Eusebio Santos Martínez, de nacionalidad española, domiciliado en Barcelona, C/. Providencia nº 182.

=====

5

MEMORIA DESCRIPTIVA

Tiene por objeto el presente modelo de utilidad, una caja plegable que siendo de cartón o cartulina, se caracteriza por sus particularidades constitutivas y especialmente por la manera de venir establecida en la misma la fijación entre sí de las dos batientes que forman su tapa, permitiendo un rápido montaje y un cierre asimismo rápido y seguro, consiguiéndose el efecto nuevo que deriva de su propia estructura.

En la hoja de dibujos anexa a la presente memoria aparece representada la caja plegable que nos ocupa, mostrándola: Fig. 1, en planta estando desplegada; Fig. 2, montada y sin cerrar; y Fig. 3, montada y cerrada.

Constituye la caja plegable de referencia, una lámina de material semirígido en la que existe delimitado un espacio central rectangular 1 determinativo del fondo de la caja, cuyos lados 2 son líneas de dobladura: que se prolongan hasta alcanzar el extremo superior de las correspondientes

112468



25

paredes laterales 3 todas ellas de igual altura, siendo los respectivos lados superiores 4 de éstas, a su vez líneas de dobladura, en los lados de la caja, de correspondientes y estrechas aletas rectangulares 5 orientables hacia el centro y en las partes delantera y posterior de correspondientes alas 6 y 7 determinativas de la tapa, viniendo enlazadas entre sí las mencionadas paredes laterales, cada dos de consecutivas, por configuración en los ángulos que forman, de correspondientes cantoneras a cuya unión con los lados de las paredes 3 son las propias líneas de dobladura 2 y en cuyo centro, siguiendo la bisectriz del ángulo recto que determinan los cruces de las líneas de dobladura 2 que contornean a la base 1, existe practicada otra línea de dobladura 9 apropiadamente para que al montarse la caja, dichas cantoneras formen un diedro plegado hacia adentro, concurriendo además la circunstancia de que las alas 6 y 7 que forman la tapa, tienen magnitud apropiada para que el extremo de una de ellas sea susceptible de superponerse al extremo de la otra y presentan configurados en los bordes de sus referidos extremos, respectivos dientes 10-10' en forma de gancho orientados en sentido inverso con sus bocas mirando hacia los lados, los cuales, teniendo coincidentes por superposición sus respectivos puntos de arranque al cerrar la caja, son susceptibles de enganchar entre sí impidiendo que las alas 6 y 7 puedan elevarse libremente.

En la ejecución práctica del modelo según queda descrito, podrán variar cuantos detalles configurativos o de cualquier índole no afecten, cambiándola o modificándola, a su propia esencialidad.



112468

N O T A  
=====

Se reivindica como objeto del presente modelo de utilidad:

1º.- Caja plegable caracterizada por el hecho de  
 5 constituirse una lámina de material semirígido en la que existe delimitado un espacio central rectangular determinativo del fondo de la caja, cuyos lados son líneas de dobladura que se prolongan hasta alcanzar el extremo superior de las correspondientes paredes laterales todas ellas de igual altura, siendo los respectivos lados superiores de éstas, a su vez líneas  
 10 de dobladura, dos de ellos opuestos, de correspondientes estrechas aletas rectangulares orientables hacia el centro y los otros dos, de correspondientes alas determinativas de la tapa, viniendo enlazadas entre sí las mencionadas paredes laterales de la caja, por configuración entre cada dos de  
 15 consecutivas, de correspondientes cantoneras cuya unión con los lados de las paredes son las propias líneas de dobladura, prolongadas, que delimitan el rectángulo central determinativo de la base de la caja y en cuyo centro, siguiendo la bisectriz del ángulo recto que forman los cruces de las mencionadas  
 20 líneas de dobladura, existe practicada otra línea de dobladura de manera apropiada para que al montarse la caja, las respectivas cantoneras formen un diedro plegado hacia adentro, concurriendo además la circunstancia de que las dos alas que forman la tapa tienen magnitud apropiadas para que el extremo de una de ellas monte sobre el extremo de la otra, presentando  
 25 configurados en los bordes de sus dichos extremos, respecti-

112468

25



vos dientes en forma de gancho orientados en sentido inverso con sus bocas mirando hacia los lados, los cuales, teniendo coincidentes por superposición sus respectivos puntos de arranque al cerrar la caja, son susceptibles de enganchar entre sí impidiendo que las alas puedan elevarse libremente.

2ª.- CAJA PLEGABLE

Consta la presente memoria de cuatro hojas foliadas y mecanografiadas por una sola cara acompañada de una hoja de dibujos.

10

Barcelona, 25 de Mayo de 1965

D. Eusebio SANTOS MARTINEZ

p/a.



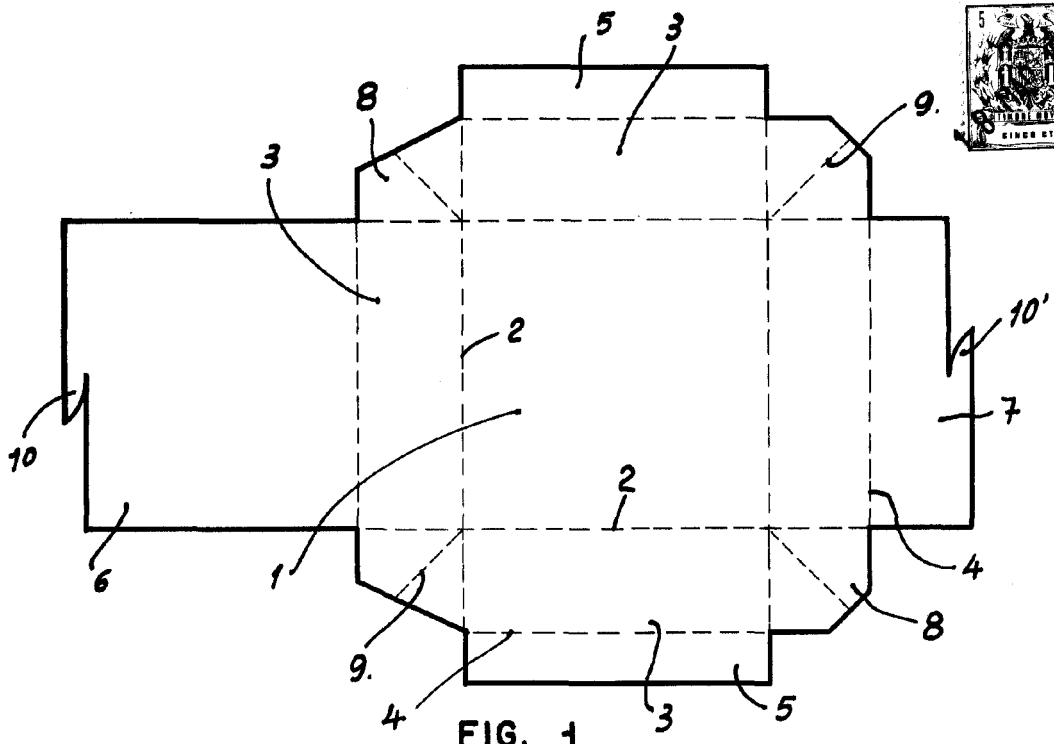


FIG. 1

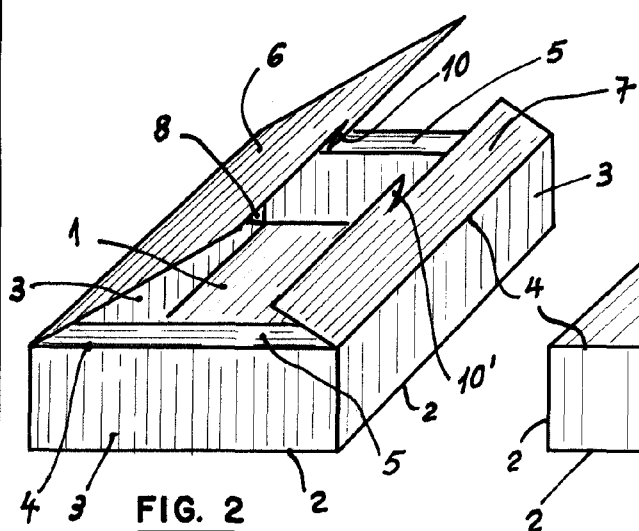


FIG. 2

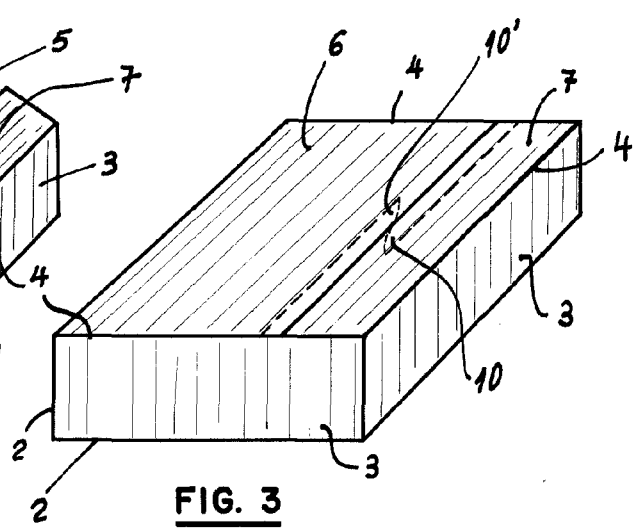


FIG. 3

BARCELONA, 18 de MARZO de 1965  
P. A.

ESCALA VARIABLE.