

112457

16 MAR 1908



112457

M O D E L O
D E
U T I L I D A D

a favor de Don Jaime LIFSCHITZ DRUCKER, de nacionalidad alemana, residente en Barcelona, calle Consejo de Viento, 327, por "SUELA PARA CALZADO".

- . -

MEMORIA DESCRIPTIVA

La presente invención se refiere a una suela empleable con éxito en sandalias y otras clases de calzado de verano, siendo también ventajosa su aplicación a la mayoría de los demás tipos de calzado.

5. Tanto el calzado abierto como el más o menos cerrado tiene suela cuya cara receptora del pie, además de plana, es dura, por lo que la región plantar y los dedos, por su superficie desigual, son forzados a adaptarse a dicha cara de la suela, lo cual produce cansancio, deformaciones, durezas, grietas y otras enfermedades que in-
- 10.

16 MAR 1941



112457

cluso llegan a afectar a las piernas y resto del cuerpo y cuya enumeración es obvia.

La suela que motiva este modelo de utilidad resuelve definitivamente los problemas expuestos.

5. Para ello, comprende, en líneas generales, una placa destinada al contacto con el suelo y cuya cara superior lleva fijada una placa elevadora de la planta del pie, que, ocupando el talón y la zona central, presenta inclinación a partir del primero, hallándose sujeta sobre esta placa elevadora una plancha blanda con una superficie receptora del pie y configurada de acuerdo con la conformación anatómica de la región plantar, cuya plancha blanda ostenta en la parte delantera un nervio transversal apto para quedar situado debajo de los dedos, en correspondencia con la línea de nacimiento de los mismos, así como un nervio longitudinal que determina la separación del dedo pulgar de los restantes, todo ello de manera que permite la perfecta acomodación del pie, proporcionando su flexión y descanso.
- 10.
- 15.

- Los dibujos adjuntos muestran, a título de ejemplo, no limitativo del alcance de la presente invención, una forma preferida de llevarla a la práctica, en representación esquemática.
- 20.

- En tales dibujos, la figura 1 corresponde a una vista exterior de la suela; la figura 2 a una sección longitudinal alzada, y las figuras 3, 4 y 5 a sendos alzados en sección transversal.
- 25.

La suela objeto del presente modelo de utilidad consta de una placa inferior -1- de base y que destinada

16 MAR



112457

a tomar contacto con el suelo, presenta contorno semejante al de la planta del pie y está constituida por un material que puede ser cuero más o menos duro, resina sintética, madera, corcho, etc.

5. A esta placa -1- va superpuesta y debidamente sujeta una placa -2- apta para elevar convenientemente la planta del pie, ocupando aproximadamente unos dos tercios de la superficie de dicha placa de base -1- e inclinada a partir del talón.
10. Sobre las referidas placas está fijada una plancha -3- de adecuada blandura y provista de un revestimiento protector -4-. La superficie superior de la plancha -3- presenta la particularidad de que ostenta una serie de salientes y depresiones cuya estructuración y forma corresponde a la constitución anatómica de la planta del pie, la cual, gracias a ello, se acomoda a dicha superficie sin producción de cansancio, deformaciones y demás enfermedades motivadas por las suelas empleadas en la actualidad.
15. La plancha blanda -3- tiene, además, un nervio transversal -5- y uno longitudinal -6-. La disposición de estos nervios es tal que sobre el primero queda aplicada la zona de nacimiento de los dedos, facilitándose su idónea flexión, en tanto que el segundo determina que el pulgar quede separado de los restantes sin posibilidad de superposición, lo cual elimina los torcimientos y demás alteraciones, tales como roces, heridas, muchas veces infectables, etc.
20. Serán independientes del objeto de la invención
- 25.

112477

16 MAR.



los detalles y características accesorias empleadas en su puesta en práctica y, en general, cuanto no altere la esencialidad de las siguientes reivindicaciones.

- . -

N O T A

5. Se reivindica como objeto del presente modelo de utilidad:

1. Suela para calzado, caracterizada esencialmente por el hecho de comprender una placa destinada a tomar contacto con el suelo y cuya cara superior lleva fijada una placa elevadora de la planta del pie que, ocupando el talón y la zona central, presenta inclinación a partir del primero, hallándose sujeta sobre esta placa elevadora una plancha blanda con una superficie receptora del pie y configurada de acuerdo con la conformación anatómica de la región plantar para su perfecta acomodación, cuya plancha blanda ostenta en la parte delantera un nervio transversal que, en correspondencia con la zona de nacimiento de los dedos, determina su flexión idónea, presentando, además, dicha parte delantera de la plancha mullida un nervio longitudinal que separa el pulgar de los dedos restantes sin posibilidad de superposición del mismo.

20.

2, Suela para calzado.

Todo ello según queda descrito y reivindicado en

16 MAR



112457

la presente memoria que consta de cinco hojas foliadas escritas a máquina por una sola cara.

Barcelona, 16 de marzo de 1965.

Jaime LIFSCHITZ DRUCKER

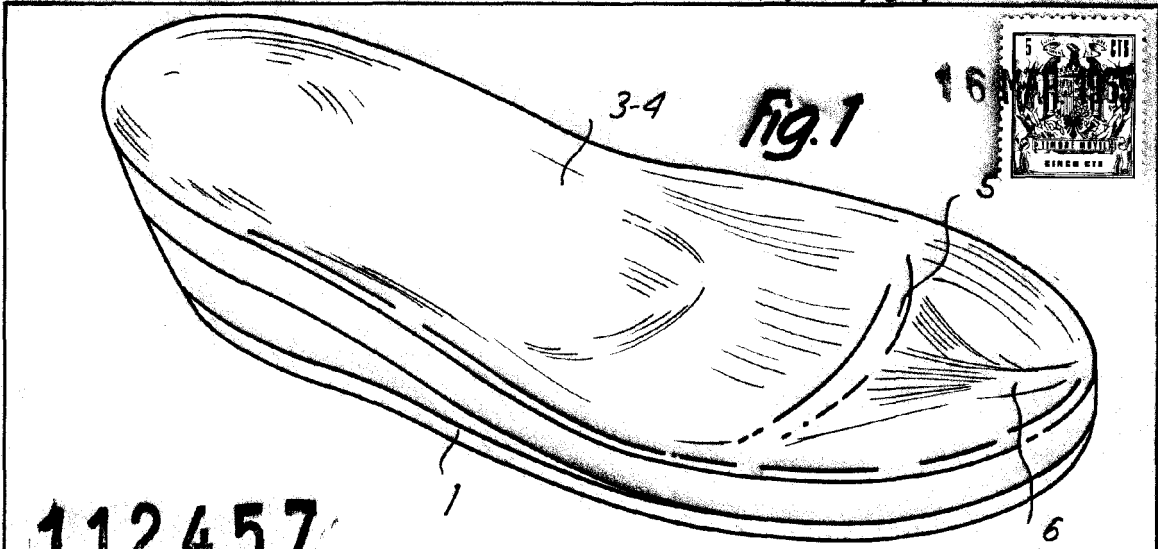
p.a.

Handwritten signature of Jaime Lifschitz Drucker.

D. JAIME LIFSCHITZ DRUCKER

112457

HOJA ÚNICA



112457

Fig. 2

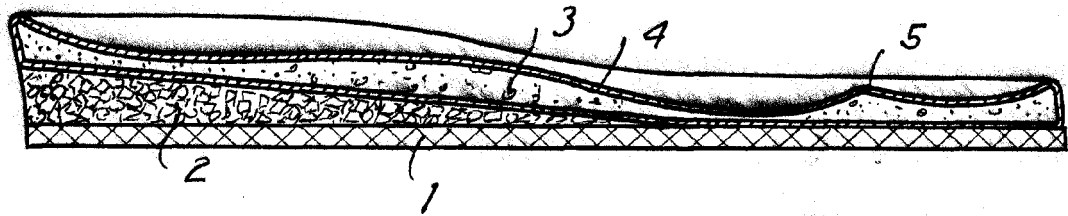


Fig. 3

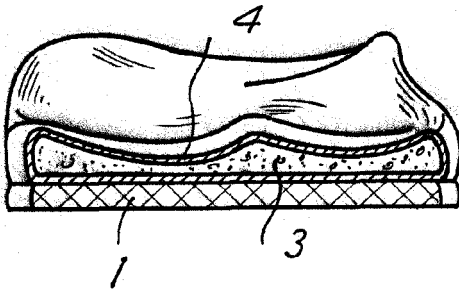


Fig. 4

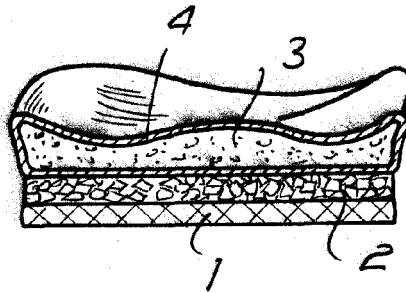
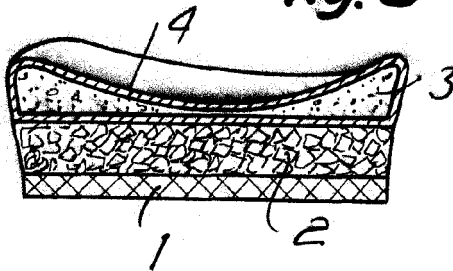


Fig. 5



16 MAR 1965

BARCELONA,
JAIME LIFSCHITZ DRUCKER
P.A.

12120