



112393

M O D E L O
D E
U T I L I D A D

a favor de Don Francisco POCH CARRERAS, de nacionalidad española, residente en Barcelona, calle Copérnico, 43, por "LITERA TRANSFORMABLE"

- . -

MEMORIA DESCRIPTIVA

El presente modelo de utilidad se refiere a una litera transformable.

Esta litera transformable, de tipo múltiple, presenta la ventaja de poder ser transformada, según convenga, en una cama única, o en varias distribuidas en pisos, sin por ello ocupar mayor espacio que una cama normal, ni recurrir a complicados mecanismos.

Para ello, la litera transformable objeto de la presente invención, es del tipo que comprende dos bastidores portaelchonetas, superponibles por intermedio de mon-



112393

5. tantes articulados por un punto central por sistema de tijeras, de cuyos montantes, la parte inferior se prolonga, ofreciendo en la posición activa un apoyo más sólido para el bastidor superior de la litera, la cual presenta además, articulada por ambos extremos a los largueros de los bastidores, una pieza con un escalón intermedio rebatible, para un mejor acceso a dicho bastidor superior.

10. Para una mejor comprensión de lo espuesto, se acompañan unos dibujos en los que, tan sólo a título de ejemplo no limitativo del alcance de la presente invención, se representa un caso práctico de realización de una litera transformable de acuerdo con la invención.

15. En dichos dibujos: Las figuras 1 y 2 son sendas vistas de una litera transformable en las que se muestra la articulación de los montantes; las figuras 3 y 4 son sendas vistas parciales seccionadas de uno de dichos montantes; la figura 5 es un detalle de la pieza con el escalón para acceso, y las figuras 6 y 7 muestran dicha litera transformada en sus dos variantes.

20. La litera transformable de acuerdo con la invención, comporta dos bastidores -1- portacolchonetas, el superior de los cuales se halla montado sobre los montantes -2-, articulados por ambos extremos -3- a los dos bastidores -1-. Dichos montantes -2-, están constituidos por dos piezas -4- y -5- articuladas entre sí por un punto central -6-, de las cuales, la inferior -4- se prolonga aproximadamente tanto como la superior -5-, para en la po-

25.



112303

sición activa, ofrecer una mayor superficie de apoyo al bastidor superior.

5. Según se aprecia en las figuras 3 y 4, un montante -2- está constituido por dos piezas -4- y -5- articuladas por un punto central -6- por intermedio de un eje -7- que es el propio travesaño central -8- de la litera, dotado de un medio de sujeción -9- y solicitado en sentido de despliegue por el resorte -10- que para fines estéticos y de seguridad va cubierto por el manguito -11-, estando prevista, asimismo, entre ambas piezas, el fiador o pasador -12- para fijar el conjunto en la posición activa.

15. La articulación de la pieza -5- al bastidor superior se hace por análogo sistema de eje -13- y medio de fijación -14-, para lo cual el bastidor tiene sección en escuadra, quedando cubierta por él la extremidad de articulación -3- de dicha pieza -5-, cuya articulación establece una distancia -15- mínima de aproximación de ambas partes por medio de un tope -16-, estando dicha distancia, por la parte inferior del bastidor ocupada por una pieza -17- para apoyo de éste sobre la pieza más larga -4- del montante. La articulación en el bastidor inferior de la litera de la parte correspondiente del montante, constituida por la pieza -4-, es muy similar. Para ello, dicho bastidor inferior, presenta una pieza de sección angular -18-, dispuesta perpendicularmente a él, y que es una prolongación de las propias patas -19- del conjunto. La articulación y fijación se establece entre la citada pieza -4- y la pieza -18- por puntos-20- de manera análoga a la descrita, sien-



112393

do el eje -21- el travesaño inferior -22- de la litera, y estando previsto por debajo de éste y en el bastidor, la pieza o tope -23-.

5. La transformación de esta litera por la articulación de sus montantes, según se desprende de lo descrito y de la observación de las figuras, es muy sencilla. Al retirarse el fiador -12-, la articulación central puede hacer juego, plegándose las dos piezas -4- y -5- de los montantes -2- sobre sí mismas a modo de tijera, así como
10. las articulaciones extremas, con lo cual se consigue la traslación que hace superponerse el bastidor superior sobre el inferior, quedando una cama única, según puede verse en las figuras 2 y 6. Como se puede asimismo observar, la disposición y dimensiones de las piezas esenciales está
15. perfectamente estudiado para un ajuste y una precisión de movimientos extremos (figura 2).

20. La pieza con escalón para acceso a la que se aludió, según puede observarse en la figura 5, es un tirante -24- articulado por su extremo -25- y apoyado por el -25a- en puntos desplazados de los largueros -26- de un mismo lado de los bastidores -1-. Dicha pieza tirante -24- posee un escalón -27- rebatible central, siendo la disposición de éste y la del tirante para fines de transformación como todos los elementos de este litera.'

25. Este litera transformable, a la vez que práctica, es de gran efecto estético tanto en una variante como en la otra, según se desprende de las figuras 6 y 7, cualidades no siempre compatibles y, que en el objeto de

112393

73 MAR



la presente invención, se complementan dando un artículo de gran aceptación.

5. Por lo demás, serán independientes del alcance de la presente invención los detalles y características accesorias de los elementos empleados en su construcción, así como las formas y dimensiones tanto absolutas como relativas de los mismos y, en general, cuantos detalles accesorios puedan presentarse, siempre y cuando no se aparten de las siguientes reivindicaciones.

- . -

N O T A

10. Se reivindica como objeto del presente modelo de utilidad:
1. Litera transformable, caracterizada esencialmente por comprender dos bastidores portacolchonetas superponibles por intermedio de montantes articulados por un punto central por sistema de tijera, de cuyos montantes, la parte inferior se prolonga, ofreciendo en la posición activa un apoyo más sólido para el bastidor superior de la litera, la cual presenta además, articulada por un extremo y apoyada por el otro a los largueros de los bastidores, una pieza con un escalón intermedio rebatible, para un mejor acceso a dicho bastidor superior.

2. Litera transformable.

Todo ello según queda descrito y reivindicado

13 MAR



112393

en la presente memoria que consta de seis hojas foliadas escritas a máquina por una sola cara.

Barcelona, 13 de marzo de 1965.

Francisco POCH CARRERAS

p.a.

I. PONTI
P.P.

112393

13 MAR



Fig. 1

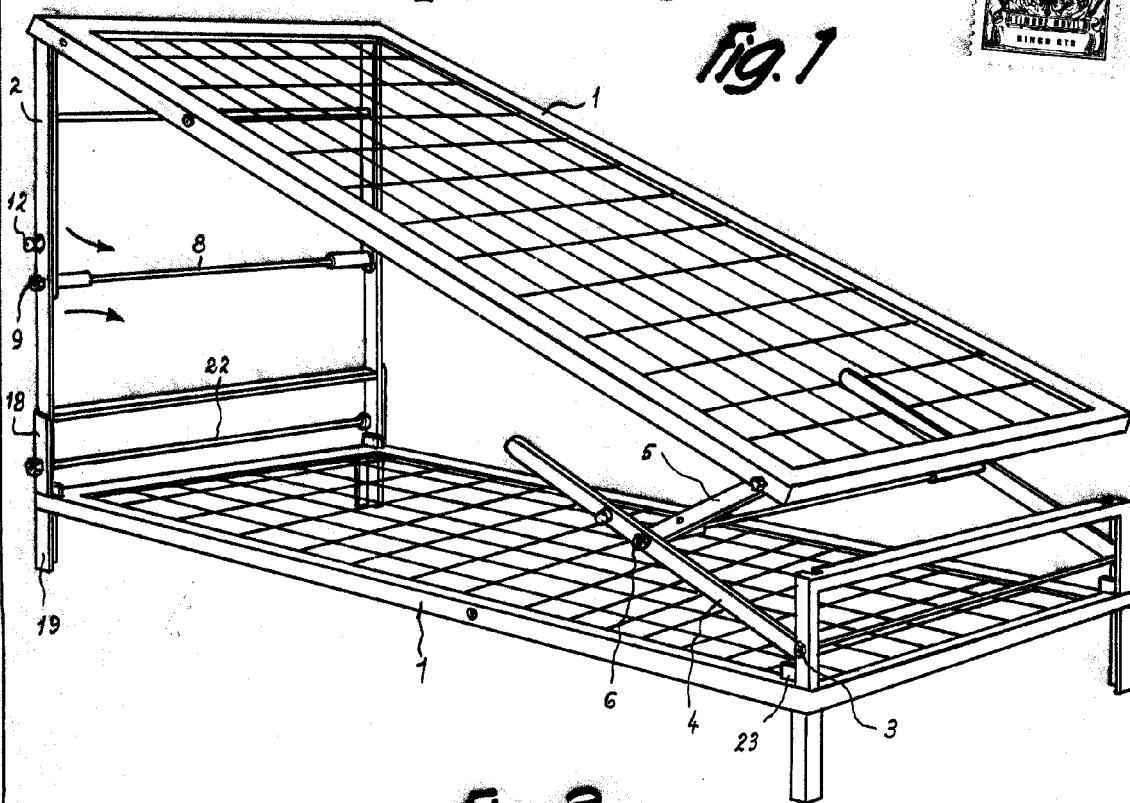
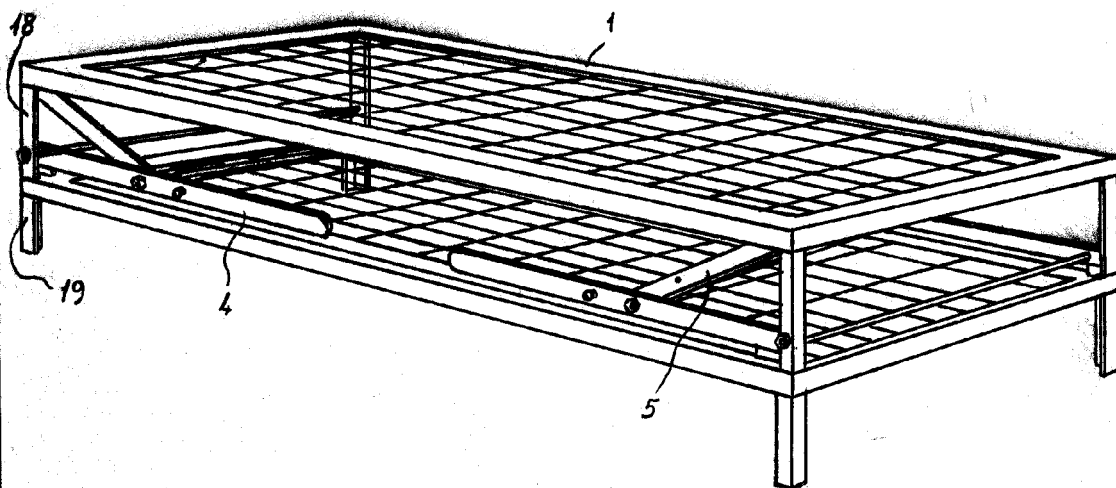


Fig. 2



BARCELONA, 13 MAR 1965
FRANCISCO POCH CARRERAS
P.A.

L. PONTI
P.P.

12076

112393

13



Fig. 4

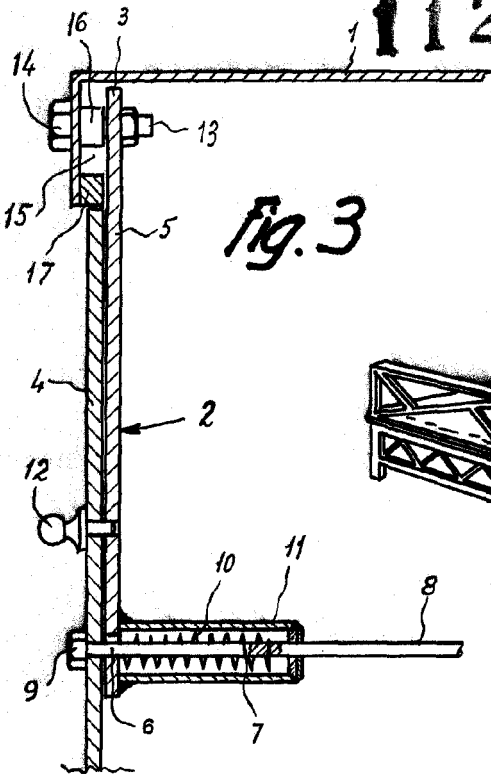


Fig. 3

Fig. 6

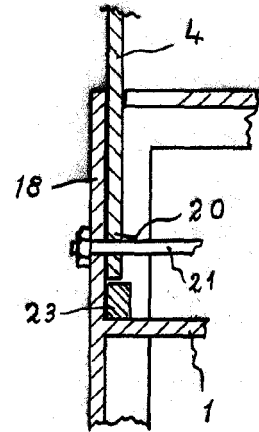
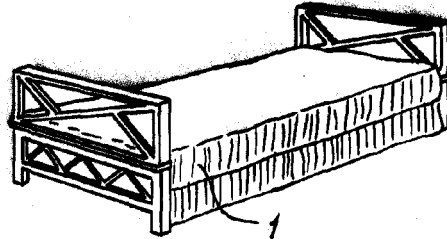


Fig. 7

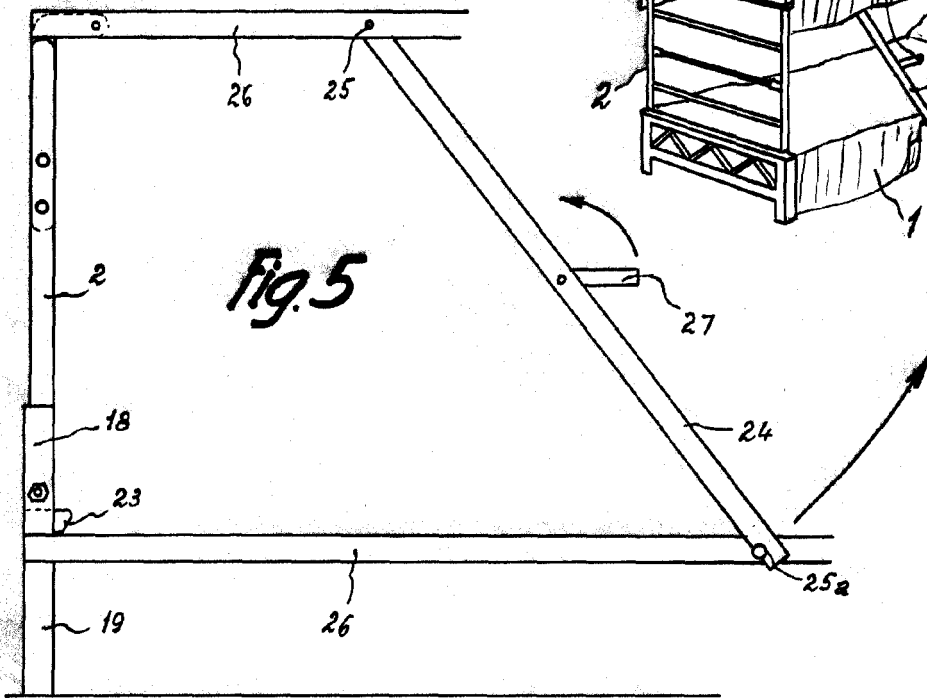
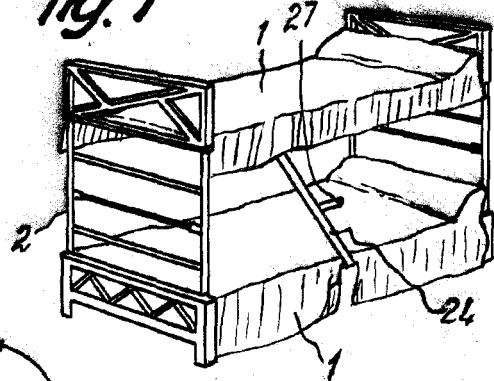


Fig. 5

12076

BARCELONA, 13 MAR 1965
FRANCISCO POCH CARRERAS
P.A. I. PONTI
P.P.