

Comprendida en la clase 30. -



EB/. =

M E M O R I A D E S C R I P T I V A

para un Certificado de Adicion, por = Mejoras introducidas en el objeto de la patente principal numero 89,961. = a favor de la razon social Joseph Voegele, A. G. residente en Mannheim (Alemania).

"="="="="="="="="="="="="="="="="="="

El invento constituye una mejora de los discos o placas giratorios y transbordadores descritos en la patente principal, en los que los largueros principales divididos se unen en su punto de subdivision por los travesaños que parten de alli mediante chapas planas o curvadas, que poseen una longitud de flexion libre suficientemente grande, esto es, no se remachan o atornillan rigidamente en una cierta longitud (designada como longitud libre de flexion) con los largueros o soportes principales y transversales de la construccion. Para el acoplamiento rigido de las secciones de los largueros principales en direccion longitudinal de la construccion y transversalmente a ella, designado a continuacion como empalme rigido longitudinal y transversal, sirven las denominadas chapas de nudo, que en el punto de subdivision se unen en posicion horizontal con el cincho superior o inferior de las secciones de los largueros o soportes principales.

Gracias a este invento adicional, se ha de simplificar esencialmente la fabricacion de tales obras de construccion siendo suficiente la flexibilidad de sus largueros principales en sus puntos de subdivision cuando se presentan alteraciones en la altura de sus puntos de apoyo,

de manera que se reduzcan correspondientemente los gastos de fabricacion y el tiempo de la misma.

Para explicar el invento nos valdremos de los ejemplos de ejecucion representados en el adjunto dibujo, en los que la fig. 1^a, ofrece una planta parcialmente en seccion transversal de la parte central de una placa giratoria, la fig. 2^a, la seccion por la linea 2-2 de la fig. 1^a, la fig. 3^a, la seccion por la linea 3-3 de la fig. 2^a, vista en direccion de la flecha X y la fig. 4^a, la seccion por la linea 4-4 de la fig. 2^a, suprimiendo los detalles innecesarios.

La fig. 5^a, es otra segunda forma de ejecucion con seccion transversal horizontal directamente en el punto en que tiene lugar la division del soporte principal.

Las secciones del soporte principal se componen de chapas o escuadras remachadas o atornilladas; (a y b) son las chapas de puente y (a^1 , b^1) son las escuadras que penetran en el cincho superior e inferior hasta las superficies frontales (a^2 y b^2); estas dos superficies frontales se oponen libremente, segun el invento a una distancia moderada. En el cincho superior se fija una placa pasante (c), la cual forma al mismo tiempo la chapa de nudo arriba mencionada para el acoplamiento rigido longitudinal y transversal de las secciones del soporte principal; en el cincho inferior se prevén dos placas (c^1 , c^2) separadas entre si. Muy cerca de la superficie frontal de las chapas de puente (a y b) se fijan chapas de refuerzo (3 y 4) que se extienden entre los hierros de escuadra (a^1 y b^1) de las secciones del larguero o soporte principal.

Para el acoplamiento elastico de las secciones de este ultimo entre si, de tal suerte que no puedan realizar movimientos giratorios alrededor de un eje de giro ideal horizontal y exista una union rigida de dichas secciones en el travesaño central, las secciones se forman de dos chapas transversales (d y e), de las que la ultima llega hasta la chapa de refuerzo mientras que la primera (d) se lleva por delante de la superficie frontal (a^2) y sobresale lateralmente de los sopor -



tes principales. Para crear el espacio intermedio libre mencionado entre las superficies frontales (a^2 , b^2), se intercalan laminas distanciadoras (f). Estas ultimas se unen rigidamente por intermedio de hierros en escuadra (g) con la chapa (d) del travesaño y con las secciones de los soportes principales; los remaches o tornillos (5) se unen a la chapa transversal (d) con la escuadra correspondiente (g). Sobre las chapas de los travesaños (g y c) se fijan por arriba y abajo placas (h e i) para el refuerzo o formacion de un rebusto soporte de la caja; con la placa (i) descansa el travesaño sobre la placa superior giratoria (k) del soporte de la rangua, la cual placa va sustentada por el pivote (m) unido con el fundamento mediante intercalacion de organos que disminuyen el rozamiento. La ulterior conformacion de los travesaños y del soporte de la rangua no tiene interes para el invento.

En la forma de ejecucion segun la fig. 5ª, el soporte principal (a) se conduce en una mayor longitud por encima del travesaño (d, a) y se unen elasticamente entre si, con disposicion simetrica de cuatro hierros angulares (g) las laminas distanciadoras y las secciones del soporte principal (a , a^1 , y b , b^1), Por (n) se indica una placa de refuerzo, la cual en la construccion segun la fig. 1ª, se construye de una pieza con la placa transversal (d).

Al variar la altura de los puntos de apoyo de la construccion se tuercen algo las ramas largas de las escuadras de empalme (g). Por esto las secciones del soporte principal penetran algo por sus caras frontales cerca del cincho superior e inferior de dichas secciones en el espacio libre existente, como se ha mencionado, entre las caras frontales de dichas secciones. Todos los organos de chapa y acodados de la union poseen cantos rectos de limitacion y por lo mismo pueden trabajarse facilmente por las maquinas o herramientas ordinarias y asi se suprimen por completo los trabajos dificiles de flexion y adaptacion.



N O T A.
 - - - - -

Descrito suficientemente el presente invento lo que se declara como de novedad e invencion propia, son las siguientes reivindicaciones:

1ª. - Disco o placa giratorio o transbordador de organos segun la patente principal numero 89,961, en la que se emplea una chapa de nudo en el cincho superior e inferior o en un punto intermedio de las secciones subdivididas del soporte o larguero principal, para su acoplamiento rigido longitudinal o transversal, caracterizada porque entre las superficies (a^2 , b^2) frontales opuestas a cierta distancia entre si, de las secciones del soporte principal se intercalan laminas distanciadoras (f) que mediante hierros en escuadra (g) se unen con las chapas de puente (a y b), de las correspondientes secciones del larguero o soporte principal.

2ª. - Una forma de ejecucion del disco o placa giratorio o transbordador de organos segun lo reivindicado en el punto 1º, con un soporte de caja como travesaño cerca del plano de separacion de los largueros principales, caracterizada porque una placa transversal (d) s del travesaño sobresale de la cara frontal (a^2) de la correspondiente seccion del soporte principal y por fuera del plano central longitudinal de dichas secciones entre los correspondientes hierros en angulo (g) y la correspondiente lamina distanciadora se apoya por dentro solo sobre la lamina distanciadora (f) y se une con la indicada parte.

3ª. - Una forma de ejecucion del disco o placa giratorio o transbordador de organos segun lo reivindicado en el punto 1º, caracterizada porque las secciones (a) del soporte principal sobresalen un trozo correspondiente sobre el soporte de la caja (d, e) y cuatro hierros en angulo dispuestos simetricamente efectuan la union a las secciones opuestas del soporte principal mediante intercalacion de una placa especial de refuerzo (n).

4ª. - "Mejoras introducidas en el objeto de la patente principal numero 89,961, " segun se describe y reivindica en esta memoria

112324

- 8 -
- 5. -



descriptiva y se ilustra con los planos que a la misma se acompañan.

Consta esta memoria descriptiva de cinco hojas foliadas y escritas a maquina por una sola de sus caras. -

Madrid, á 8 de abril de 1929. -

Leocadio López y López. =

P.P.=

A handwritten signature in cursive script, which appears to read "Leocadio López y López". The signature is written in dark ink and is positioned to the right of the typed name. Below the signature is a long, horizontal, slightly wavy line.



112324

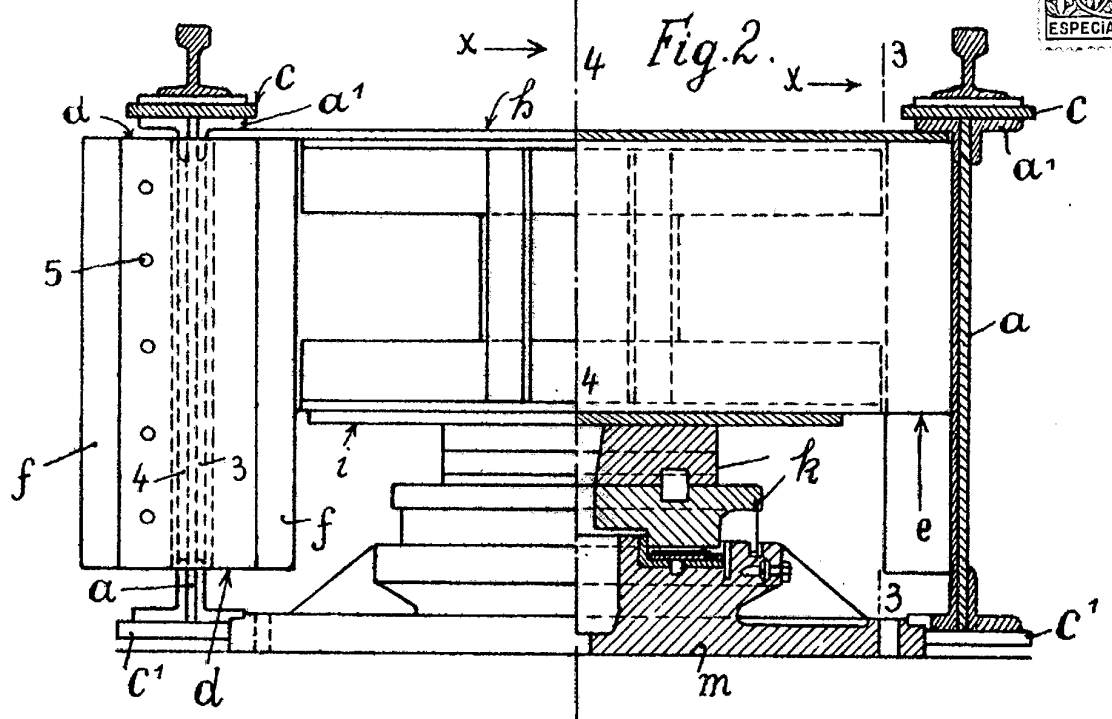


Fig. 2.

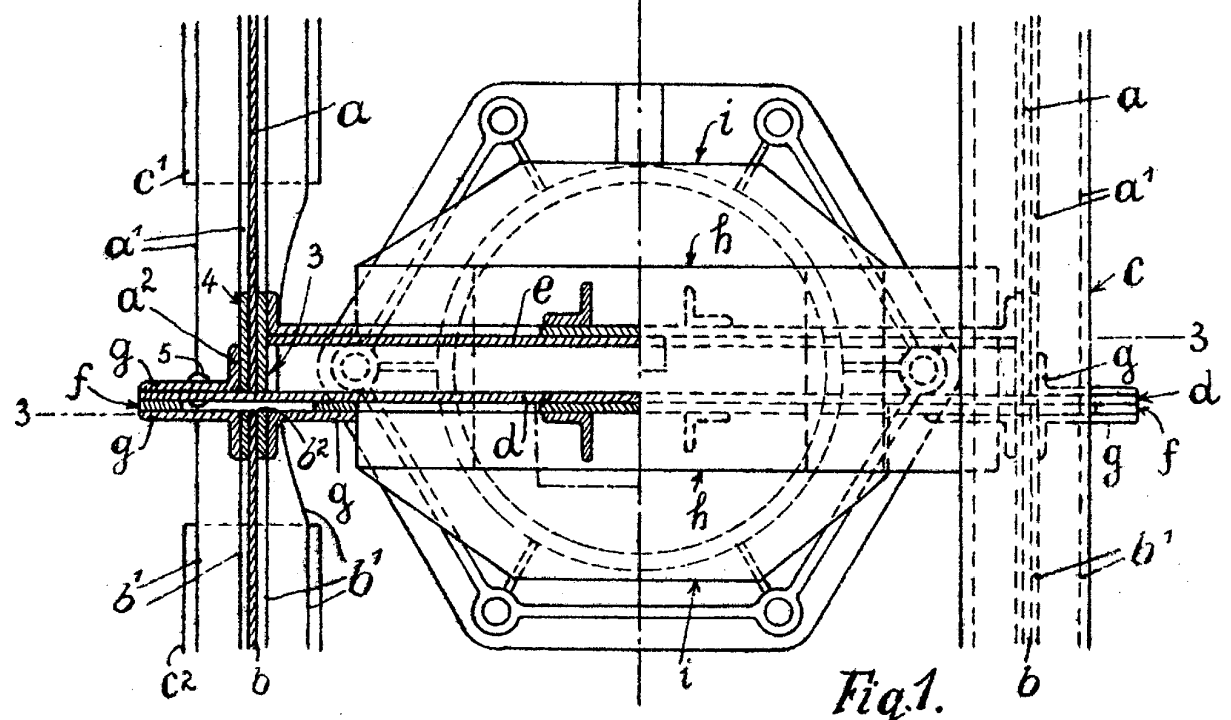
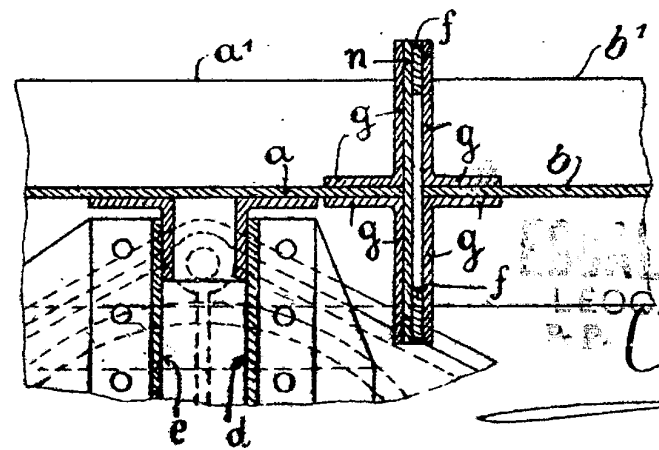


Fig. 1.

Fig. 5



ESCALA VARIABLE
 LEONADIO LOPEZ
Lopez

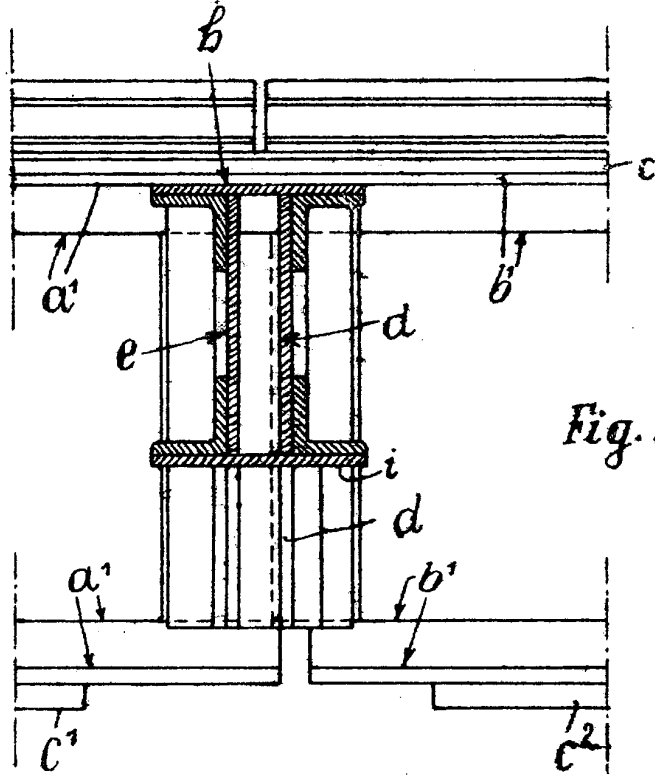


Fig. 3

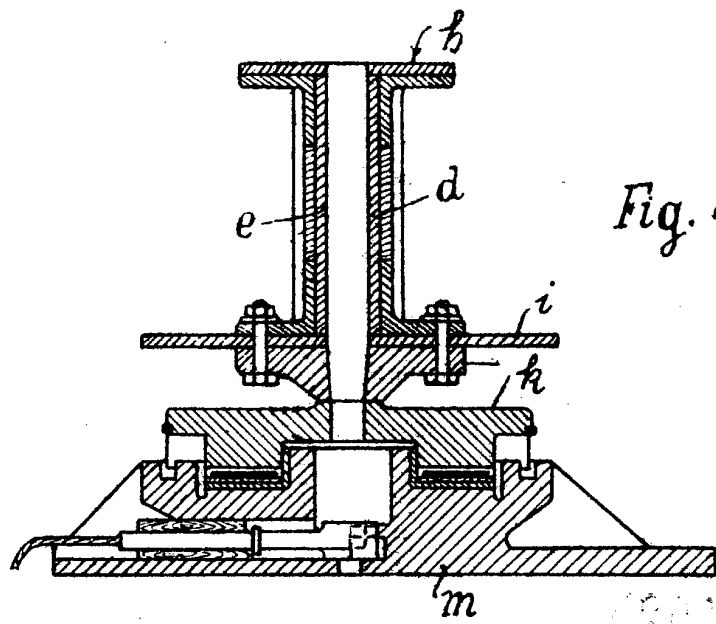


Fig. 4.

CONJUNTO VARIABLE
LEOCADIO LOPEZ
P. P. *Lopez*

Faint, illegible text or markings in the upper middle section of the page.



112324-2

