



Memoria descriptiva que se acompaña á la Solicitud de Pa -
tente de Invención por VEINTE años á favor de la razón social :
M a s c h i n e n f a b r i k A u g s b u r g - N ü r n -
b e r g A. G., residente en Augsburg (Alemania) por "UN BASTI-
DOR DE CAJA PARA MOTORES DE COMBUSTION POLICILINDRICOS", presen-
tada en el Ministerio de Economía Nacional.

El invento se refiere á un bastidor de caja para motores
verticales de combustión policilíndricos, cuyos apoyos vertica-
les atravesados por anclajes de tracción forman una pieza con
los soportes longitudinales inferiores y sustenta á los cilin-
dros. El invento consiste en que los cilindros se asientan por
su parte central sobre los apoyos verticales y abrazan á la par-
te de los anclajes de tracción salientes de los apoyos por ambos
lados con superficies adaptadas colocadas en la parte central,
las cuales á su vez se unen entre si rigidamente , pero en forma
que puedan soltarse. Esta conformación proporciona un refuerzo
eficaz de la parte superior de los apoyos verticales unicamente
con auxilio de los cilindros y por esto frente á una de las cons-
trucciones conocidas, en que el refuerzo superior transversal se
obtiene mediante nerviduras de fundición que unen los diversos
apoyos, conduce á una construcción más sencilla y consiguente-
mente á una reducción del peso de la máquina, proporcionando al
mismo tiempo la posibilidad de desmontar totalmente cada cilin-
dro de por si ó de dejarlo abierto quitando las partes de la cu-
lata.

En el dibujo adjunto se ilustra el invento en una forma de
ejecución señalada á titulo de ejemplo.

La figura 1 presenta una sección central vertical por la
máquina.



La figura 2 una sección paralela á la anterior en el plano de los anclajes de tracción.

La figura 3 es una vista de frente de la máquina.

La figura 4 una sección transversal por la línea A-B de la figura 1.

La figura 5 una sección transversal por la línea C-D de la figura 2 y

La figura 6 una sección transversal por la línea E-F de la figura 3.

El bastidor se compone de un soporte longitudinal inferior a, común para todos los cilindros y cuyas dos partes laterales se unen mediante nervios transversales b que contienen los cojinetes c para el cigüeñal. Con el soporte longitudinal se funden juntamente los apoyos d, los cuales proximately en el centro se refuerzan longitudinalmente entre sí mediante puentes e. Por debajo del puente e poseen los apoyos sección transversal en forma de U y en la parte superpuesta d_1 se construyen tubiformes. Dentro de los apoyos se disponen en la forma conocida los anclajes pesantes de tracción f, que sobresalen de los apoyos d, d_1 en la altura de la parte central de los cilindros. Sobre los apoyos d_1 se asientan los cilindros g con su parte central. Esta parte central está provista de superficies fundidas de adaptación h, construidas de manera que abrazan á los extremos salientes de los anclajes de tracción f. Los diversos cilindros ordenados en la superficie de adaptación se unen luego entre sí por tornillos i ó en otra forma adecuada y constituyen así el refuerzo superior de los apoyos.

Entre cada dos soportes f traseros correspondientes se inserta en la forma usual la vía de deslizamiento j para la cabeza de cruzeta k de la máquina, mientras que la cara delantera se comunica con el exterior mediante un revestimiento l fijo en ella



Los cuerpos que sustentan los cojinetes m se fijan en el soporte longitudinal inferior a mediante los anclajes de tracción f que efectúan la unión firme de toda la construcción del bastidor.

:-:--:-:--:-:--:-:--:-: N O T A :-:--:-:--:-:--:-:-

Se reivindica como nuevo y de propia invención.

Un bastidor de caja para motores verticales de combustión policilíndricos, cuyos apoyos verticales atravesados por anclaje de tracción se acoplan orgánicamente con los soportes inferiores longitudinales y sustentan á los cilindros, caracterizado porque los cilindros (g) se asientan por su parte central sobre los apoyos verticales (d) y abrazan por ambos lados á la parte (d_1) de los anclajes de tracción (a) salientes de los apoyos con caras de adaptación (h) colocadas en la parte central y que á su vez se unen entre sí rigidamente pero en forma que pueden soltarse.

Esta patente recae sobre "UN BASTIDOR DE CAJA PARA MOTORES DE COMBUSTION POLICILINDRICOS", como queda descrito en la presente memoria, caracterizado en la anterior Nota y representado en los adjuntos dibujos.

Madrid ²⁷ de Marzo de 1.929.



Fig. 1.

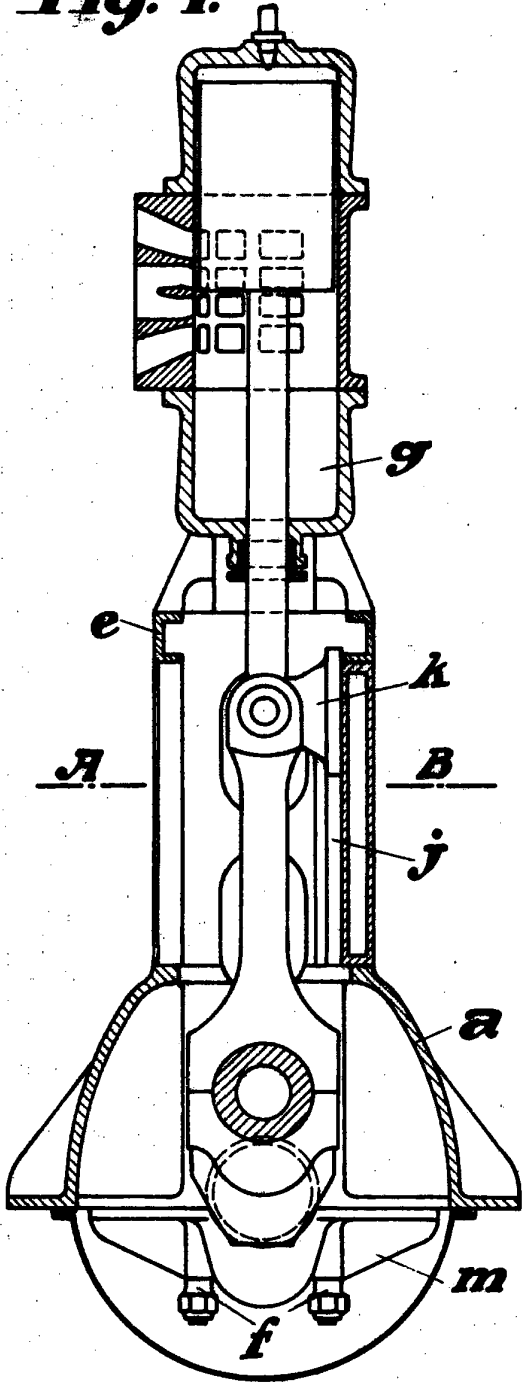


Fig. 2.

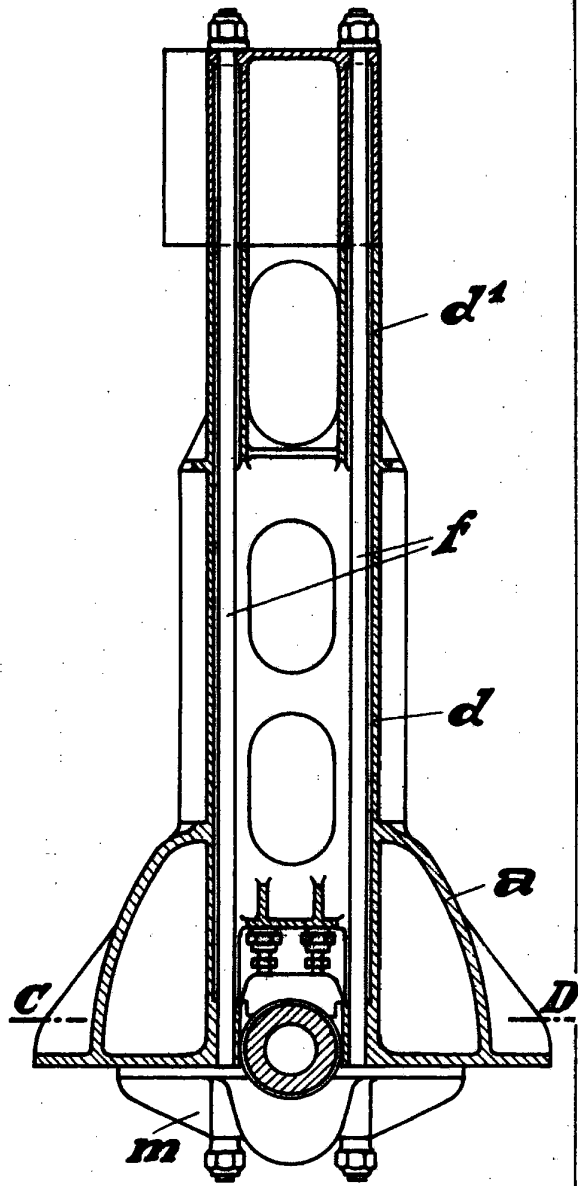


Fig. 4.

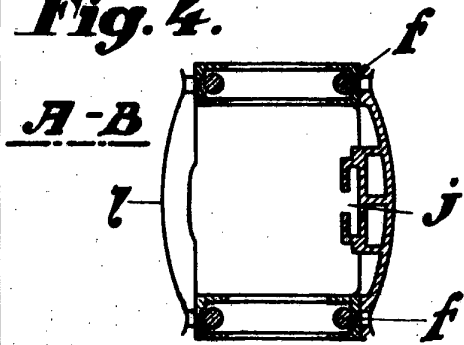
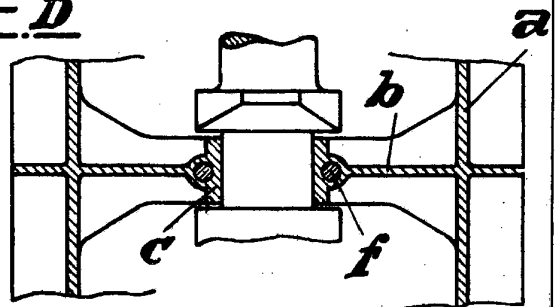


Fig. 5.

C-D



*Escala variable
por Maschinenfabrik Augsburg-München A. S.
München*

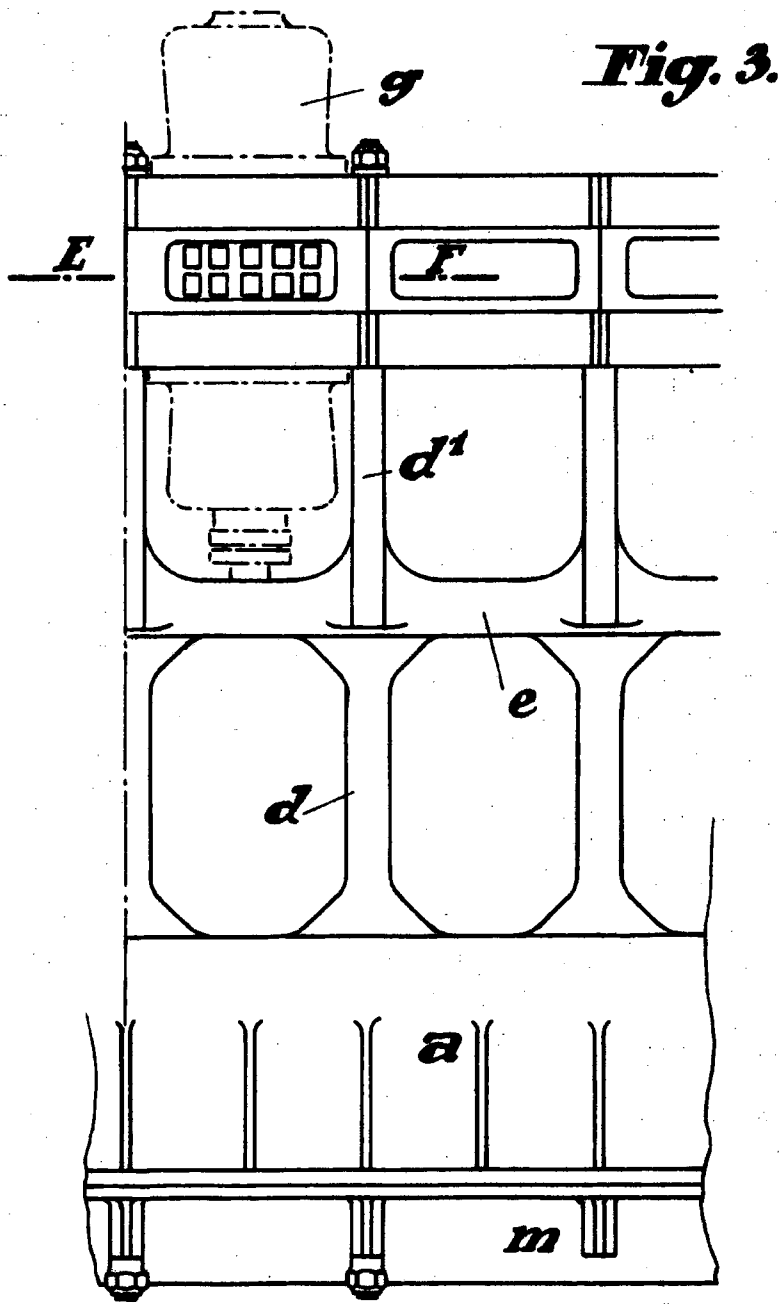
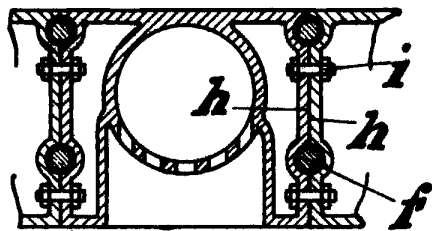


Fig. 6.

E-F



*Escala variable
por Maschinenfabrik Augsburg-Nürnberg A. G.*

Janke