



1965

1 121 07

M O D E L O
D E
U T I L I D A D

por "UNA ESCALERA DE MANO PERFECCIONADA", a favor de
DON ROSENDO ABAD GOMEZ, de nacionalidad española, resi-
dente en BARCELONA, calle Diputación nº 477, 4º2º.

= . =

MEMORIA DESCRIPTIVA

El presente modelo de utilidad se refiere
a una escalera de mano perfeccionada.

Más concretamente, se refiere la invención a
una escalera de tijera, la cual puede transformarse
5. en una escalera larga para apoyar en la pared, de do-
ble longitud aproximadamente que la de tijera.

La escalera de tijera está formada por dos
tramos iguales de peldaños, que llevan en sus extremos
superiores, sendos pares de piezas de material rígido,
10. que engranan entre sí, para sujetar las dos partes de



la escalera y permitir su juego de apertura.

- Estas dos piezas presentan su parte superior, en forma sensiblemente de herradura, para permitir su sujeción a la escalera, llevando una de estas piezas en su parte superior un cilindro saliente que encaja en una ranura de base redondeada, para permitir el juego del cilindro, que lleva la otra pieza, en forma sensiblemente ganchuda, y que en su extremo lleva un tope, para impedir que la otra pieza pase de un cierto límite, quedando la escalera siempre con el mismo ángulo de abertura.
- 5.
- 10.

- Para transformar la escalera de tijera en otra más larga, para apoyar en la pared, basta cerrar la de tijera e ir empujando hacia arriba una de las partes de dicha escalera, precisamente la que posee el cilindro saliente, hasta la altura que se desee, y entonces encajar los ganchos o elementos de sujeción que lleva el último pedazo de esta parte de escalera, en el pedazo de la otra parte, que se desee, quedando de este modo una nueva escalera para apoyar en la pared, aproximadamente de doble longitud que la de tijera.
- 15.
- 20.

Con el fin de facilitar la explicación se acompaña a la presente memoria descriptiva una lámina de dibujos en la que se ha representado un caso de realización que se cita a título de ejemplo.

25. En los dibujos:

La figura 1 muestra una vista en alzado lateral de una de las piezas que lleva en su parte superior la escalera.



16 MAR. 1965

La figura 2 representa una vista lateral de la otra pieza.

La figura 3 muestra una vista en planta de las dos piezas, encajando una en la otra, y en posición de máxima apertura.

La figura 4 representa de un modo esquemático, a la escalera en posición de tijera.

La figura 5 muestra de un modo esquemático, a la escalera transformada en otra de mayor longitud.

Haciendo referencia a las figuras es de apreciar que dicha escalera de tijera, formada por dos partes iguales 1-2, lleva en sus extremos superiores, sendos pares de piezas 3-4, de material rígido que engranan entre sí, para sujetar las dos partes de la escalera y permitir su juego de abertura.

Estas dos piezas 3-4 presentan su parte inferior en forma sensiblemente de herradura, para permitir su sujeción a la escalera 1-2, llevando la pieza 3 en su parte superior, un cilindro 5 saliente que encaja en una ranura 6, de base redondeada para permitir el juego del cilindro 5, que lleva la pieza 4, de forma sensiblemente ganchuda.

Esta pieza 4 lleva en uno de sus extremos un tope 7, para impedir que la pieza 3 pase de un cierto límite, quedando la escalera siempre en el mismo ángulo de abertura.

Para transformar la escalera de tijera en otra más larga, de las que se apoyan en la pared, basta ce-

112107



5. rrar la de tijera e ir empujando hacia arriba el tramo 1, deslizándolo sobre el 2. Se desliza el 1 porque es el tramo que posee la pieza 3 , y sirviendo de guía un tope 8 que lleva la pieza 4. Se desliza un tramo sobre otro hasta la altura deseada, y entonces se encajan los ganchos o elementos de sujeción 9, que lleva el último peldaño 10 de la parte 1 de la escalera, quedando de este modo una nueva escalera para apoyar en la pared, aproximadamente de doble longitud que la de tijera.

10.

La invención, dentro de su esencialidad, puede ser llevada a la práctica en otras formas de realización que difieran en detalle de la indicada a título de ejemplo en la descripción, y a las cuales alcanzará igualmente la protección que se recaba. Podrá, pues, construirse en cualquier forma y tamaño, con los materiales más adecuados, por quedar todo ello comprendido en el espíritu de las reivindicaciones.

15.

112107



N O T A

Descrito el objeto y utilidad de la presente invención, lo que se declara como no divulgado ni práctico en España, comprende las siguientes reivindicaciones:

5. 1. Una escalera de mano perfeccionada, del tipo de tijera transformable, caracterizada esencialmente por el hecho de que en sus extremos superiores lleva sendos pares de piezas, de material rígido, que engranan entre si, para sujetar las dos partes de la escalera y permitir su juego de abertura, siendo la parte inferior en forma sensiblemente de herradura, para permitir su sujeción a la escalera, y llevando una de estas dos piezas en su parte superior un cilindro saliente a escuadra, que encaja en una ranura de base redondeada que lleva la otra pieza de forma sensiblemente ganchuda, y que permite el juego de dicho cilindro de esta ranura, llevando esta pieza ganchuda en uno de sus extremos un tope para impedir que la otra pieza pase de un cierto limite, y la escalera quede siempre con el mismo ángulo de abertura.

2. Una escalera de mano perfeccionada, según la reivindicación anterior, caracterizada por el hecho de que para transformar la escalera de tijera en otra de

- 6 -
112107



apoyo a la pared, basta cerrar la de tijera e ir deslizando el tramo que posee la pieza del cilindro, sobre el otro, sirviendo de guía un tope que lleva la pieza ganchuda, situado al lado de la ranura de base redondeada, hasta la altura que se desee y entonces encajar los ganchos o elementos de sujeción que lleva el último peldaño de la parte deslizante de escalera, en el peldaño de la otra parte, que se desee, quedando de este modo una nueva escalera para apoyar en la pared y aproximadamente de doble longitud que la de tijera.

10. 3. Una escalera de mano perfeccionada.

Según se describe y reivindica en la presente memoria descriptiva que consta de seis hojas foliadas y escritas a máquina por una sola cara, acompañadas de dos láminas de dibujos.

15.

Madrid, a

16 MAR. 1965

p. a.

JAIMÉ ISERIN

P. P.

12107

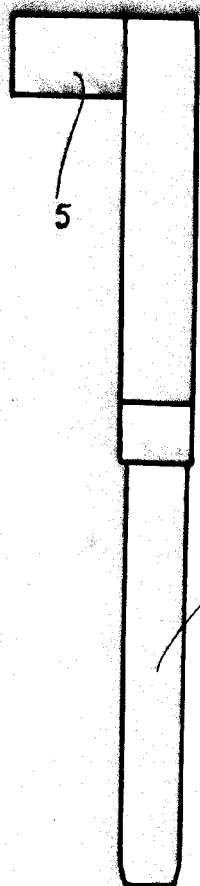


Fig. 1



Fig 2

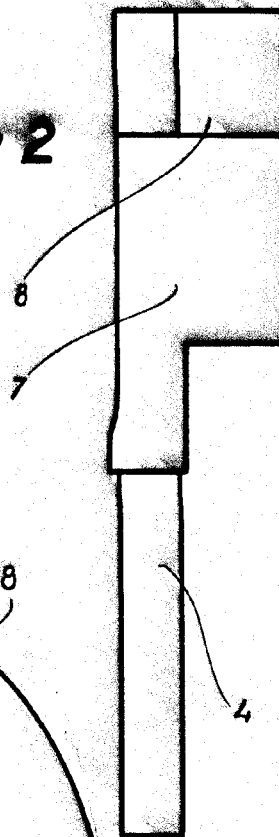
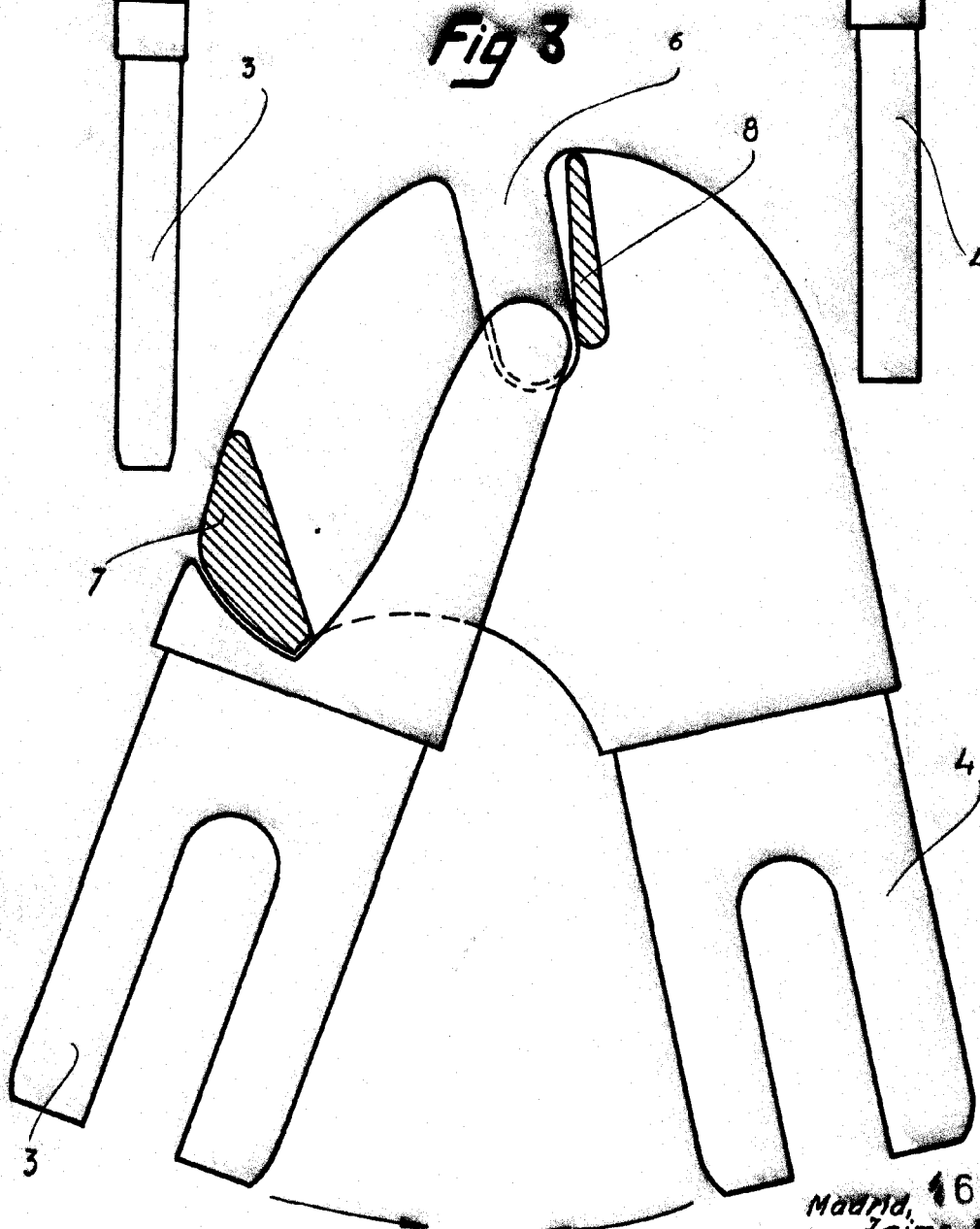


Fig 3



Madrid, 16 MAR. 1965.

pp. Jaime Isern

112107

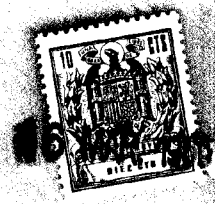


Fig. 4

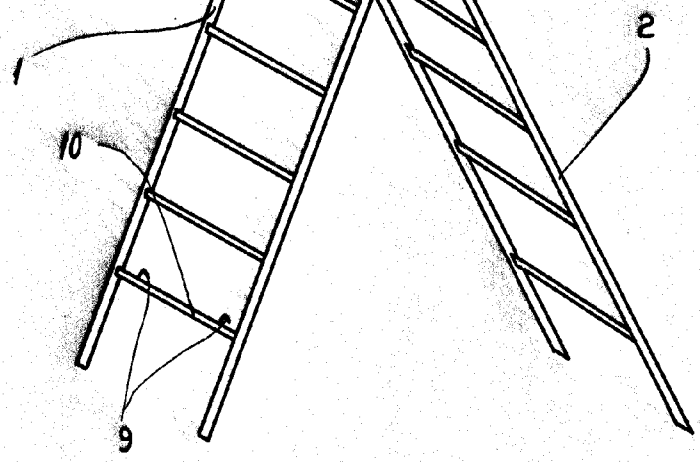
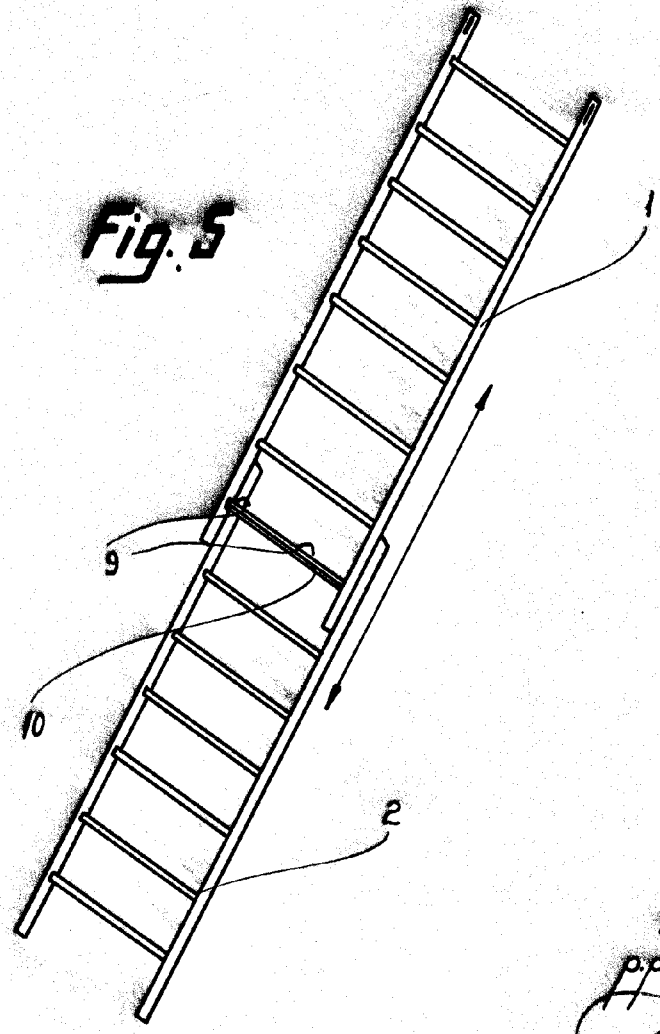


Fig. 5



18 MAR. 1965
Madrid,
pp. Jaime Isern
[Signature]