

24 FEB 1951



112034

M O D E L O
D E
U T I L I D A D

a favor de INDUSTRIAS VIBRO, S. A., entidad española,
domiciliada en Barcelona, Paseo Carlos I, 127 por
"ESCURRECUBIERTOS".

- . -

MEMORIA DESCRIPTIVA

5. La presente invención se refiere a un escurrecubiertos cuya estructura determina la formación de un recipiente en el que basta la colocación de los cubiertos para que los mismos se sequen por escurrido, siendo, sin embargo, de realización sencilla y económica.

10. El escurrecubiertos aludido se caracteriza por el hecho de comprender un recipiente cuyo espacio interior se halla dividido mediante tabiques que forman un recinto central y varios espacios periféricos, es-

112034

24 FEB 1953



5. tando el fondo del conjunto dispuesto en pendiente hacia una ranura anular colectora del agua escurrida, y las paredes del recinto central provistas de aberturas inferiores de paso que desembocan en canales radiales conducentes a dicha ranura anular.

Los dibujos adjuntos muestran tan sólo a título de ejemplo, no limitativo del alcance de la presente invención, un caso práctico de realización de un escurrer cubiertos según las características descritas.

10. En dichos dibujos: la figura 1 muestra una vista en perspectiva del escurrer cubiertos; la figura 2 es una sección longitudinal, parcial, del mismo; y la figura 3 corresponde a una vista en planta superior.

15. Según la representación de los dibujos, el objeto de la presente invención comprende el recipiente -1-, de sección sensiblemente triangular, de cuyas paredes internas -2- sobresalen radialmente los tabiques -3-, los cuales se hallan unidos, a su vez, a una pared central y que constituye un espacio de igual forma pero de mayor altura, en el que son susceptibles de disponerse así como en los espacios formados entre los tabiques -3-, los cubiertos a escurrir.

20. Dicho recipiente o espacio -4- presenta la particularidad de hallarse provisto de aberturas -5- en su parte inferior, por las cuales sale el agua escurrida dentro de aquél.

25. El fondo -6- del conjunto forma pendiente desde su centro hacia fuera, a modo de pirámide triangular

112034

24 FEB 1951



dentro del recipiente -4- y como ondulaciones radiales -7-, que desembocan en una canal periférica -8-, colectora de dicha agua.

5. También el recipiente interno -4- está provisto del calado -9- que facilita el paso del aire para el secado de los cubiertos dispuestos en el mismo.

10. Serán independientes del objeto de la presente invención, los materiales empleados en los distintos elementos constitutivos del escurrrecubiertos, así como las formas y dimensiones, tanto absolutas como relativas de los mismos y, en consecuencia, todo cuanto no afecte a su esencialidad.

- . -

N O T A

Se reivindica como objeto del presente modelo de utilidad:

15. 1. Escurrrecubiertos, que se caracteriza por el hecho de comprender un recipiente cuyo espacio interior se halla dividido mediante tabiques que forman un recinto central y varios espacios periféricos, estando el fondo del conjunto dispuesto en pendiente hacia una ranura anular colectora del agua escurrida, y las paredes del recinto central provistas de aberturas inferiores de paso que desembocan en canales radiales conducentes a dicha ranura anular.
- 20.

112034

24 FEB. 1965



2. Escurrecubiertos.

5. Todo ello según como queda descrito y reivindicado en la presente memoria descriptiva, que consta de cuatro hojas foliadas, escritas a máquina por una sola cara.

Barcelona, 24 de febrero de 1965

INDUSTRIAS VIBRO, S. A.

p.a.

L. PONTI
P.P.

112034

24 FEB 1966

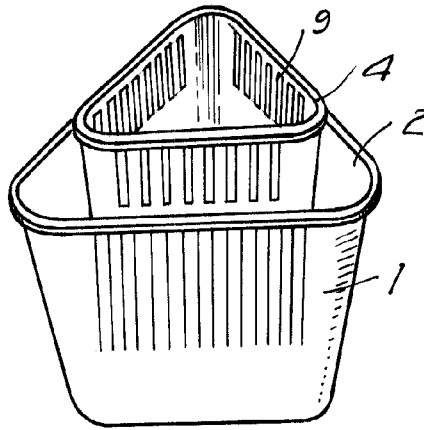


Fig. 1

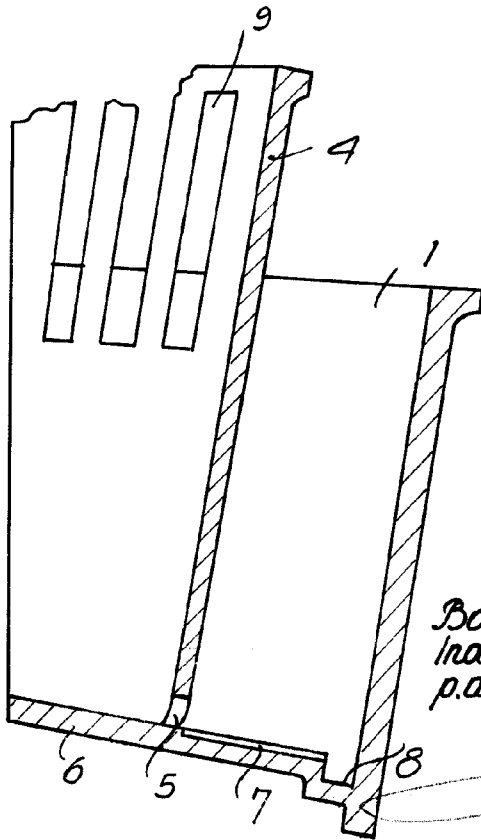


Fig. 2

Barcelona, 24 FEB. 1966
Industrias Vibro, S.A.
p.a.

I. PONTI
P.D.

[Handwritten signature]

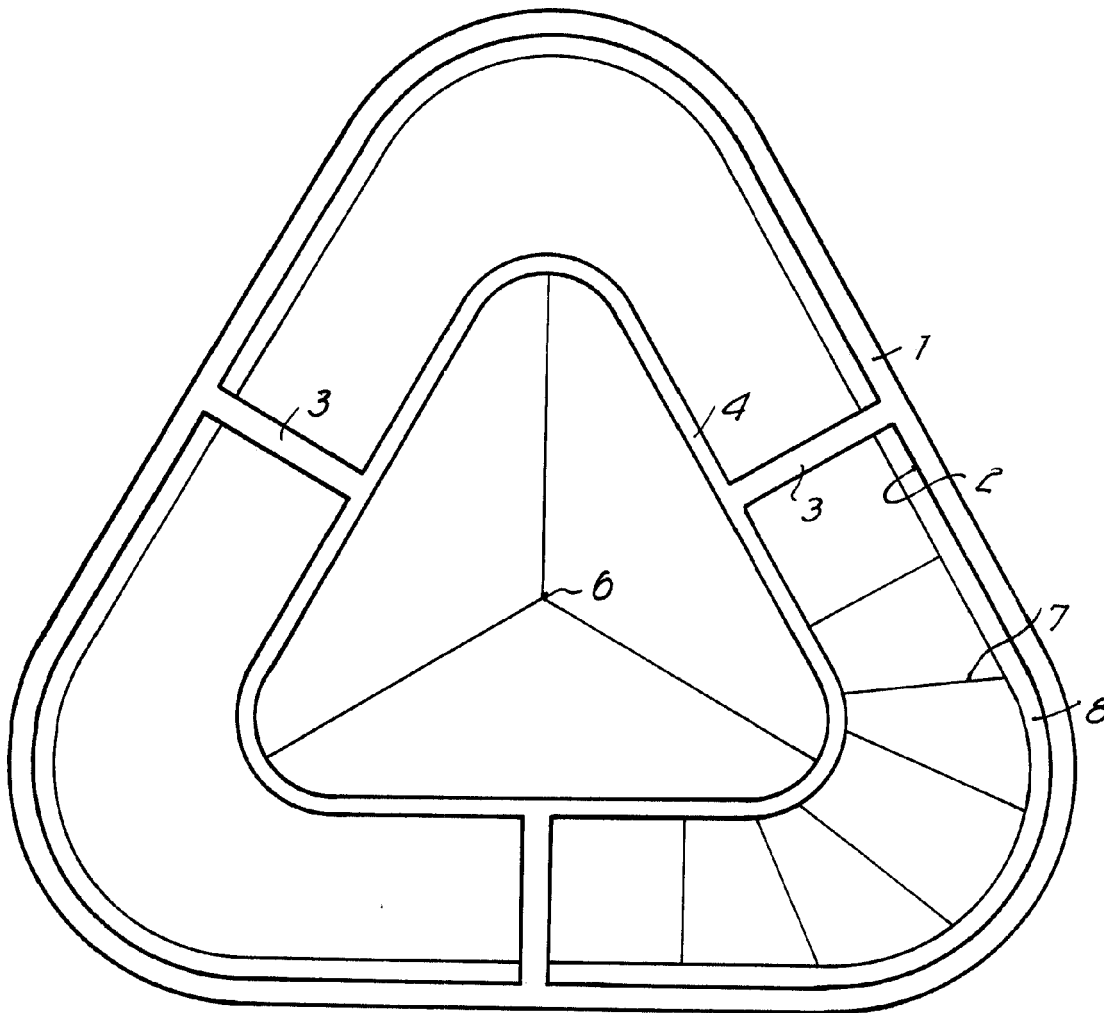
12160

11234

24 FEB.



fig. 3



12760

Barcelona,
Industrias Vibro, S.A.
p.a.

I. PONTI

P.P.