

711949

MEMORIA DESCRIPTIVA

que se acompaña a una solicitud de modelo de utilidad por veinte años, para España y sus Posesiones, por:

CAJA ESPECIAL PARA CHRISTMAS

Solicitante: D. Joaquín BUSQUETS GRUART

Nacionalidad: Española

Residencia: Sabadell (Barcelona)

Domicilio : San Cucufate 111.

MEMORIA DESCRIPTIVA

111949



5 El presente modelo de utilidad se refiere a una caja especial para Christmas que ofrece las ventajas de una realización sencilla, y que va provista de un visor en su cara superior que permite apreciar el dibujo del Christmas más próximo a la misma, y que corresponde a una serie de varios alojados dentro de la caja; en uno de los laterales va la indicación de la serie y número de Christmas alojados.

10 Con ello se hace sumamente fácil la determinación de la mercancía, cantidad, tipo y motivo reproducido en la mercancía.

15 No existe limitación en cuanto a tamaños y proporciones, así como en cuanto a materiales para fabricar la caja según la invención, si bien será preferiblemente de cartulina o cartón fino.

20 Para mejor comprensión de esta memoria se acompaña una hoja de dibujos que muestra un ejemplo preferente de realización del objeto de la invención citado a título de ejemplo meramente explicativo, no limitativo, ya que dentro del cuadro general de la misma caben cuantas variantes ejecutivas sean posibles sin que el mismo se altere. En los dibujos mencionados:

25 La fig. 1 muestra una vista de una caja abierta, según la invención, vista desde un plano superior, paralelo a la misma.

La fig. 2 es una planta de la caja desmontada.

De conformidad con la invención referida a los dibujos adjuntos, la caja objeto de la misma se caracteriza por ser plana, y dotada en su parte superior de un visor



30

que permite apreciar el dibujo de la serie de Christmas que se alojen en esta caja; en uno de sus costados va la indicación de la serie y número de los mismos.

35

La caja está constituida a partir de una lámina plana de material adecuadamente flexible, que conforma un fondo rectangular (1) y una tapa que se articula a uno de los costados por simple doblez; cuya tapa (2) presenta un visor obtenido mediante una ventana recortada (3) para poder ver el anverso del primer Christmas de la serie alojada en la caja; es factible disponer tras la ventana (3) una lámina de celofana o plástico transparente, debidamente adherido, a fin de evitar que entre polvo en la caja que pueda deteriorar la mercancía.

40

45

El fondo y la tapa están unidos a través de una tira del propio material (10) que forma uno de los costados de la caja, y que presenta unas expansiones en sus extremos para que, al doblarlas, pueda unirse a la cara interna de los testeros del fondo de la caja (4-9) a fin de armarla. El testero opuesto está formado por una solapa (6) que se dobla por su eje longitudinal para reforzarse.

50

Los testeros (4-9) de la caja, unidos a su fondo, tienen configuración similar.

55

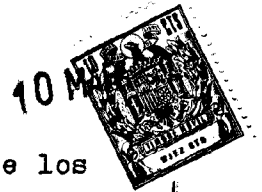
El costado libre de la caja, (6) antes descrito, tiene unas aletas prolongadas en sus extremos, en la parte más próxima al fondo de la caja, que al doblarse, arman también el conjunto.

60

La tapa tiene unas solapas de configuración simétrica y similar a las ya descritas, que equivalen a un costado (7) y a los testeros (5-8) de marena que al armarse puedan sobremontar los costados y testeros de la base encajando sobre la misma.

En cualquiera de los costados, o de los testeros,

111949



o en todos ellos, va la indicación de la Serie de los Christmas ubicados y número de los mismos.

65 Es evidente que aunque esta caja se destina esencialmente a esta clase de mercancías, puede ubicar cualquier otra, como por ejemplo, postales, grabados, etc., etc., sin limitación

70 Asimismo cabe señalar que en la presente invención son factibles cuantas variantes de realización sean posibles sin que se altere su esencia, pudiéndose fabricar en toda clase de materiales, tamaños y formas adecuadas sin limitación.

75 NOTA - Descrito suficientemente lo que antecede sólo resta señalar que lo que se declara propio, nuevo y útil del solicitante es lo contenido en las siguientes:

REIVINDICACIONES

80 1 - Caja especial para Christmas, caracterizada por estar constituida por una base de bordes laterales bajos a la que por uno de sus costados va unida una tapa articulada, que también lleva testeros y costado, apta para encajar sobre los de la base; y cuya tapa lleva practica-
85 da una amplia ventana que constituye un visor dotado de un protector transparente, que permite apreciar el dibujo o motivo del primer Christmas de la serie de los mismos que aloja, iguales entre sí; llevando por lo menos en una de sus bandas laterales la Serie y número de referencia



de los mencionados Christmas.

90 2 - Caja especial según reivindicación 1ª caracteri-
zada por estar constituida a partir de una lámina plana de
material dotado de cierta flexibilidad, que determina una
parta rectangular, destinada al fondo, que lleva un costa-
do formado por una tira estrecha que se prolonga constitu-
yendo la tapa dotada del visor, articulándose sobre sí mis-
95 ma mediante una línea de debilitamiento; prolongándose
esta tira del costado en dos orejetas doblables para ar-
mar, por cada extremo, al textero correspondiente.

100 3 - Caja, según reivindicaciones 1 y 2 caracterizada
porque la placa de fondo lleva en su borde mayor, una sola-
pa que se dobla sobre sí misma longitudinalmente para ob-
tener su propio refuerzo, y que en los extremos de la par-
te más próxima al fondo de la caja, presenta unas orejetas
doblables para armar el otro extremo de los testeros.

105 4 - Caja, según reivindicaciones de 1 a 3 caracteri-
zada porque los expresados testeros están constituidos por
soñapas doblables, y rebatibles sobre sí mismas a partir
de su línea central longitudinal, para obtener su propio
refuerzo.

110 5 - Caja, según reivindicaciones de 1 a 4 caracteriza-
da porque la planta de la tapa es igual y simétrica a la
del fondo, con iguales soñapas, doblables según se ha des-
crito para las del fondo, a fin de armar una tapa con un
costado libre y dos testeros, que sobremontan los de la
parte del fondo, para lograr un cierre por encaje mutuo.

115 6 - CAJA ESPECIAL PARA CHRISTMAS.

- - - -

111949

140 M



Todo según va descrito en esta memoria que consta de seis hojas foliadas y escritas por una cara con un total de ciento veinte líneas y hoja de planos que adjunto se acompaña.

120

Madrid 10 marzo 1965

p.a.

111949

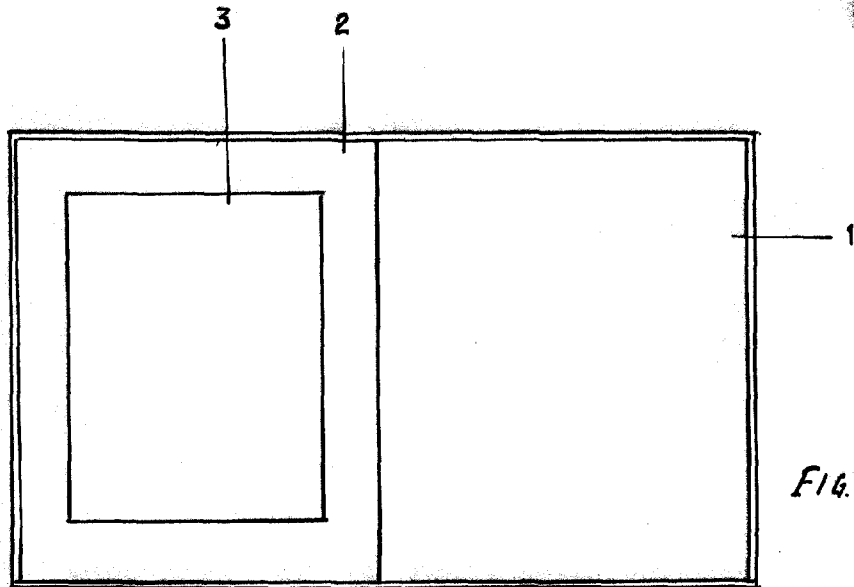


FIG. 1

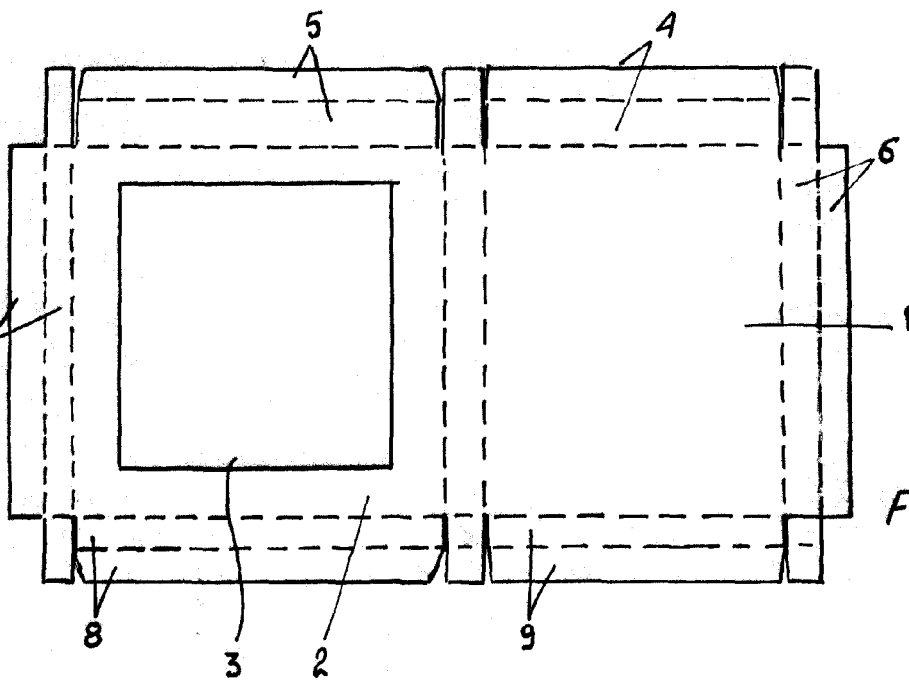


FIG. 2

MADRID 10 MARZO 1965

ESCALA VARIABLE