

111671



MEMORIA DESCRIPTIVA

correspondiente a la solicitud de concesión de un...

MODELO DE UTILIDAD

SOLICITANTE: PRODUCTOS IBERIA TERUEL Y CIA. LTD.,
entidad de nacionalidad española.

RESIDENCIA: SAN VICENTE DEL RASPEIG (Alicante),
calle General Mola, nº 48.

ENUNCIADO: "UN ENVASE PERFECCIONADO"

Prioridad: Patente n.º del

gl/ld.

111671



1 La invención a que se refiere la presente Memoria
constituye una novedad industrial con características y ven-
tajas que la hacen merecedora del privilegio de explotación
5 exclusiva que por ella se solicita, de acuerdo con las pres-
cripciones del Estatuto vigente sobre Propiedad Industrial,
de fecha 26 de Julio de 1.929, texto refundido, publicado -
el 30 de Abril de 1.930.

10 La constitución de un envase partiendo de un cuer-
po de envase combinado con una tapa que lo cierra a presión,
estando además dicho cuerpo de envase dotado en una zona pró-
xima a su embocadura con un nervio perimetral externo, re-
sulta en la actualidad, sobradamente conocida. De hecho, es
este género de envases tiene una amplia aplicación para con-
15 tener productos de cualquier naturaleza; pero, como es sabi-
do, ofrecen un inconveniente fundamental en cuanto afecta a
la apertura de su tapa.

20 En efecto, es sabido que solo excepcionalmente la
tapa de un envase de este tipo puede ser extraída de forma-
manual. Y ello es así, debido al hecho de que el ajuste de-
be producirse con la rigidez necesaria para que la tapa --
constituya un cierre hermético sobre el cuerpo del envase.-
En aquellas condiciones, la tapa o bien se extrae mediante-
operaciones complejas para el usuario, o bien su extracción
requiere la colaboración de elementos auxiliares que permi-
25 tan producir la apertura del envase.

 Ahora se propone un envase perfeccionado que re-
suelve de una forma efectiva los problemas inherentes a la-
apertura de la tapa ajustada a presión en el cuerpo de es-
tos útiles, mediante una organización sencilla y económica.

30 A tal efecto, este envase viene caracterizado por



1 que, siendo del tipo que se constituye mediante un cuerpo -
de envase combinado con una tapa que lo cierra a presión, -
estando además dicho cuerpo de envase dotado en una zona --
próxima a su embocadura con un nervio perimetral externo, -
5 presenta la citada tapa provista en puntos interiores de --
sus paredes, de sendos resaltos que se obtienen, ventajosa-
mente equidistantes entre sí, sobre una parte de la propia-
tapa correspondiente aproximadamente a la mitad de su exten-
sión, actuando el nervio perimetral del cuerpo del envase -
10 en combinación con el borde de su embocadura como medio de-
retención de los resaltos internos de la tapa cuando ésta -
se dispone ajustada a presión en el primero.

Entretanto, la apertura de dicho envase se produ-
ce sustancialmente ejerciendo sobre la zona de tapa opuesta
15 a la que comporta aquellos resaltos una compresión que libe-
ra a estos últimos de su ajuste respecto del cuerpo del en-
vase.

Para ayudar a la comprensión de la idea expuesta,
se ha confeccionado a título explicativo y sin caracter res-
20 trictivo alguno, una lámina de dibujos. Ilustra la presente
Memoria como un ejemplo de realización del objeto que nos -
ocupa.

La figura 1ª, corresponde a una sección vertical-
del envase perfeccionado. Como puede observarse, es del ti-
25 po que se constituye mediante un cuerpo de envase -1- combi-
nado con una tapa -2- que cierra a presión a aquel, estando
además dicho cuerpo -1- de envase dotado en una zona próxima
a su embocadura con un nervio perimetral externo de referen-
cia -3-.

30 Pues bien, constituye una verdadera novedad, que-

111671



1 el envase presente la tapa -2- provista en puntos interio -
res de sus paredes, de sendos resaltos -4- que se obtienen,
ventajosamente equidistantes entre sí, sobre una parte de -
la propia tapa de referencia -2-.

5 Entretanto, el nervio perimetral -3- del cuerpo -
-1- del envase actúa en combinación con el borde -5- de su
embocadura como medio de retención de los resaltos internos
-4- de la tapa -2- cuando ésta se dispone ajustada a pre --
sión en el primero.

10 La figura 2ª, corresponde a una vista en planta -
de la tapa del envase perfeccionado. Según podemos compro -
bar los resaltos -4- interiores a las paredes de la tapa --
-2-, se obtienen ventajosamente equidistando entre sí en --
disposición triangular, sobre una parte de la propia tapa -
15 correspondiente a la mitad de su extensión de modo que la -
parte de la tapa -2- opuesta a la zona portadora de resal -
tos, queda sustancialmente desprovista de estos últimos.

20 Finalmente la figura 3ª, nos ofrece una sección -
vertical del propio envase en posición de apertura. Según -
podemos comprobar, la apertura de la tapa -2- se produce --
sustancialmente ejerciendo sobre la zona de tapa opuesta a -
la que comporta los resaltos internos -4-, una compresión, -
en el sentido que indica la flecha, mediante la cual se li -
beran estos últimos de su ajuste respecto del cuerpo del re
25 cipiente -1-. Por lo común, a través de dicha compresión u -
no de los pivotes se libera del cuerpo del envase merced a -
la pivotación de otros dos de los resaltos opuestos sobre el
nervio perimetral -3- obtenido en las inmediaciones de la -
embocadura del cuerpo -1- del envase.

30 En el campo industrial, la realización del envase



1 descrito ofrece una serie de ventajas decisivas. En efecto,
la obtención de los resaltos internos en la tapa que com --
prende obedece a un proceso elemental de embutición que no
5 aumenta los costos habituales de producción, permitiendo --
sin embargo realizar un ajuste entre tapa y cuerpo del enva
se que, de una parte, permite producir un cierre hermético--
entre ambos elementos, en tanto de otra parte, se establece
la apertura del envase a partir de una simple compresión --
que se corresponde con una operación totalmente fácil y có-
10 moda, inhibiendo la presencia de herramientas auxiliares pa
ra conseguir la apertura del envase; cualidades, en sínte -
sis, que confieren al Modelo solicitado una utilidad prácti
ca singular por el beneficio o efecto nuevo que aporta a la
función a que se destina.

15 Hecha la descripción precedente, es necesario aña
dir que los detalles de realización de la idea expuesta pue
den variar sin que por ello cambie la esencia de la inven -
ción que es la que se desprende de los párrafos que antece -
den y lo que se reivindica en la siguiente

N O T A

20 En resumen: El Modelo de Utilidad que se solicita
ha de recaer sobre las reivindicaciones siguientes:

25 1ª.- UN ENVASE PERFECCIONADO, esencialmente carac
terizado porque, siendo del tipo que se constituye mediante
un cuerpo de envase combinado con una tapa que lo cierra a-
presión, estando además dicho cuerpo de envase dotado en u-
na zona próxima a su embocadura con un nervio perimetral ex-
tremo, presenta la citada tapa provista en puntos interio-
res de sus paredes, de sendos resaltos que se obtienen, ven
30 tajosamente equidistantes entre sí, sobre una parte de la --

111671



1 propia tapa correspondiente aproximadamente a la mitad de su
extensión, actuando el nervio perimetral del cuerpo del en-
vase en combinación con el borde de su embocadura como me-
dio de retención de los resaltos internos de la tapa cuando
5 ésta se dispone ajustada a presión en el primero, y porque-
la apertura de dicho envase se produce sustancialmente ejer-
ciendo sobre la zona de tapa opuesta a la que comporta aque-
llos resaltos una compresión que libera a estos últimos de-
su ajuste respecto del cuerpo del envase.

10 2º.- Se reivindica por último, como objeto sobre-
el que ha de recaer el Modelo de Utilidad que se solicita,-
"UN ENVASE PERFECCIONADO".

15 Todo tal y como queda descrito y reivindicado en-
la presente Memoria que consta de seis hojas escritas a má-
quina por una sola cara y dibujos que se acompañan.

Madrid, 25 de Febrero de 1.965

ALFONSO UNGRIA

P.P.

20

25

30

figura 1ª

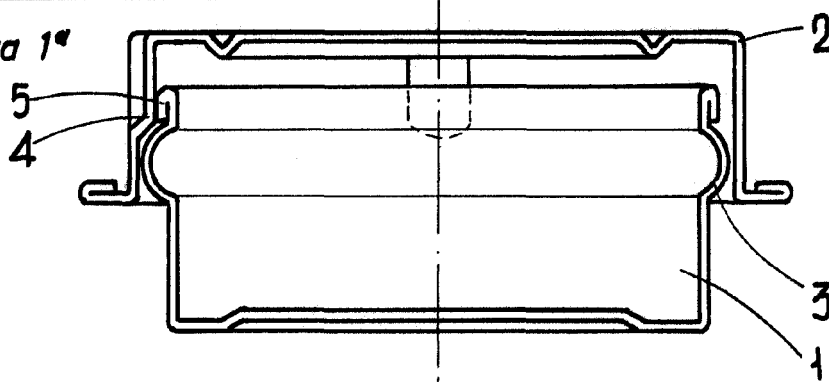
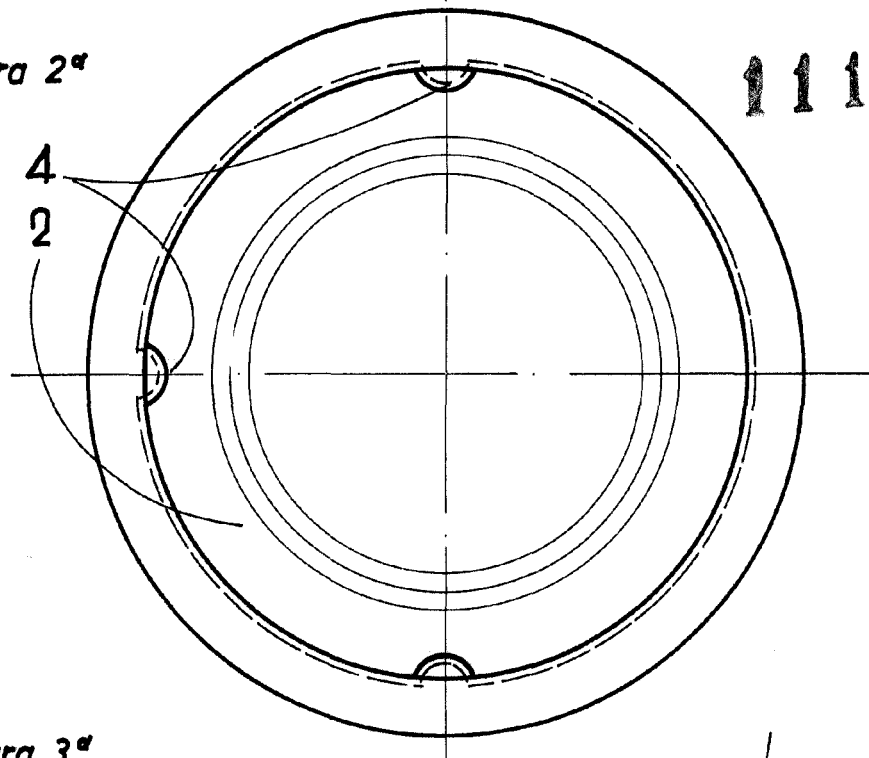
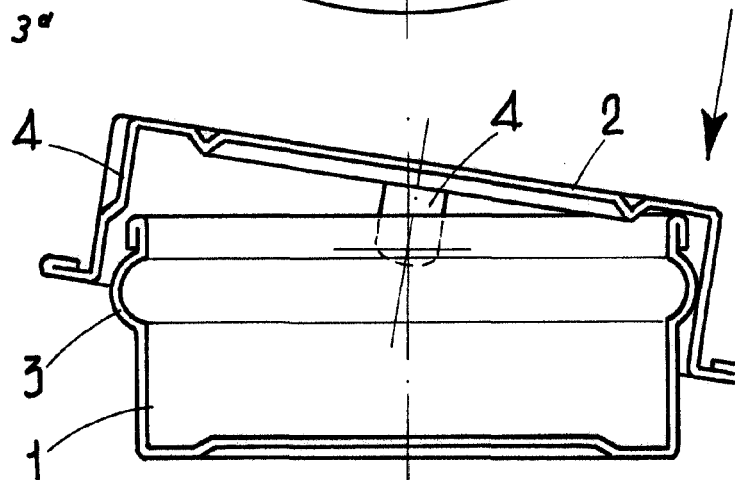


figura 2ª



111671

figura 3ª



ESCALA VARIABLE

Madrid, 25 de febrero de 1965

ALFONSO UNGRIA

P.P.