



22 ABR.

111621

MODELO DE UTILIDAD

por 20 años

por "UNA CAJA PARA FUSIBLES", a favor de Miguel Ros y Cia., S. en C., de nacionalidad española, domiciliada en Barcelona, Rambla Cataluña, 26, 2º.

=====

MEMORIA DESCRIPTIVA

El actual Modelo de utilidad se refiere a un nuevo tipo de caja para fusibles, especialmente de las que se usan en los vehículos automóviles para protección de los distintos elementos eléctricos de los mismos, que viene a

5. aportar notables y sensibles mejoras, de orden funcional, constructivo y práctico, sobre las diversas realizaciones de cajas para fusibles de tal tipo ejecutadas hasta el momento.

22 ABR.



Dichas mejoras están encaminadas, principalmente, a la constitución de la caja en sí, así como a los propios fusibles y a sus elementos de acomodo y situación en el interior de la caja. Una de las ventajas más importantes a

5. citar, en este Modelo, es su gran simplicidad, en todos los aspectos, lo que redundará en un mejor y más fácil montaje, así como en un abaratamiento general del precio del conjunto, en relación con el de las cajas actuales.

En esencia, consta de una plataforma plana sobre la

10. que van montados los fusibles, la cual lleva unos salientes laterales de encaje de una tapa de cubrición. Los fusibles están constituidos por unos elementos alargados, aislantes, con unas laminillas longitudinales rematadas en

15. prominencias cónicas que enclan en los orificios correspondientes de unos soportes laminares, unos de ellos con carácter flexible para facilitar el montaje y desmontaje de dichos fusibles.

Para su mejor comprensión y mayor facilidad en las descripciones, nos vamos a referir a un dibujo que se adjunta a la presente memoria y que representa, a título de

20. ejemplo, no limitativo, una caja para fusibles, realizada de conformidad con el presente Modelo.

En dicho dibujo, la figura 1 es una vista en planta de la caja en cuestión, por su cara superior y con la tapa quitada.

25.

La figura 2 se corresponde con una sección longitudinal completa de dicha caja, según el plano de corte B-B de la figura 1.

La figura 3 representa, a su vez, una sección transversal completa de la propia caja, según el plano de corte A-A de la figura 2.

30.



Según tales figuras, la caja para fusibles objeto del presente Modelo, está constituida por una plataforma de base -1-, de estructura aplanada, dotada de unos pequeños tabiques transversales separadores -2-, así como de unos salientes extremos -3- y -4-, taladrados, según -5- y -6- para el paso de los elementos de fijación de la caja al lugar adecuado, así como unas paredes biseladas -7- y -8- enfrentadas, en las que encajan a presión los rebordes centrales -9- y -10- de las caras laterales menores de una tapa transparente -11-.

En cada uno de los compartimientos delimitados por los referidos tabiques -2- van situadas, a un lado, sendas plaquitas superpuestas -12- y -13-, de distinta longitud, remachadas ambas a un borne común -14- y dotadas de sendos tramos inclinados -15- y -16-, respectivamente, de los cuales el correspondiente a la mayor y más baja es plano y lleva un pequeño orificio -17- para adecuada conexión del terminal, y el correspondiente a la placa menor lleva también otro orificio -18- donde encaja una de las prominencias cónicas extremas -19- del fusible.

Al otro lado de cada uno de los referidos compartimientos, existe otra plaquita -20- remachada al otro borne correspondiente -21- y dotada de una dobladura -22- emergente a continuación en un tramo cóncavo -23- dotado de un orificio -24- de encaje de la otra prominencia cónica -25- del propio fusible, el cual está conformado por una pieza alargada aislante -26-, con unas acanaladuras -27- y -28-, en caras opuestas, para sustentar una lamini-lla puente -29-, así como las prominencias cónicas extremas -19- y -25- y las uñetas terminales de las mismas -30- y -31-.



Todo cuanto no afecte, altere, cambie o modifique la esencia de la caja descrita, será variable a los efectos del actual Modelo.

N O T A .

5. Se reivindica como objeto de este registro por Modelo de utilidad:
- 1.- Una caja para fusibles, caracterizada esencialmente por comprender una plataforma de base, dotada de unos tabiques transversales separadores, así como de unos salientes extremos con caras biseladas en unos de sus lados, para encajar en ellos los rebordes extremos de una tapa transparente, quedando situado en cada uno de los compartimientos existentes entre los referidos tabiques a un lado una plaquita remachada a un borne, doblada para poseer carácter flexible y rematada en un tramo curvo con un orificio de anclaje de una de las prominencias cónicas extremas de la laminilla puente del fusible, que va montada en un soporte alargado aislante y ancla su otra prominencia cónica extrema en un orificio existente en un tramo inclinado de otra placa, que, a su vez, se remacha a otro borne correspondiente, tras superponerse a una tercera placa, dotada de un tramo inclinado y plano con un pequeño orificio, para conexión del correspondiente terminal.
- 10.
- 15.
- 20.
25. Sean cuales fueren las circunstancias que concurren en la esencialidad del Modelo de utilidad definido en la anterior reivindicación, cuyo objeto es:
- 2.- "UNA CAJA PARA FUSIBLES".
- Consta la presente memoria de cinco hojas foliadas, mecanografiadas por una sola cara y de los dibujos unidos a la misma.
- 30.

111621

-5 -

22 ABR

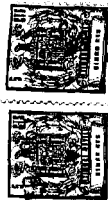


Barcelona, 22 ABR 1965

P.A. de Miguel Ros y Cia., S. en C.,

MIGUEL ROS Y CIA., S. EN C.

NOVA ÚNICA



13 FEB 1965

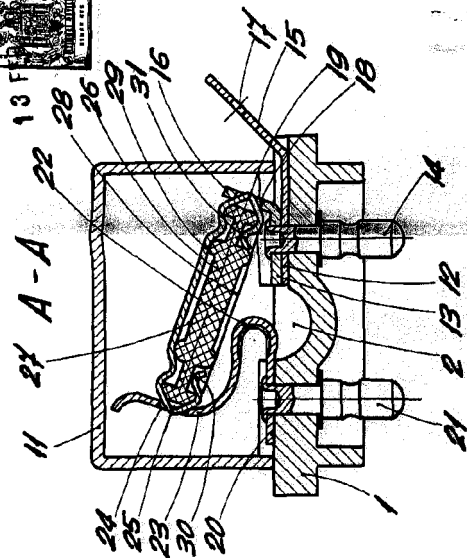


Fig. 3

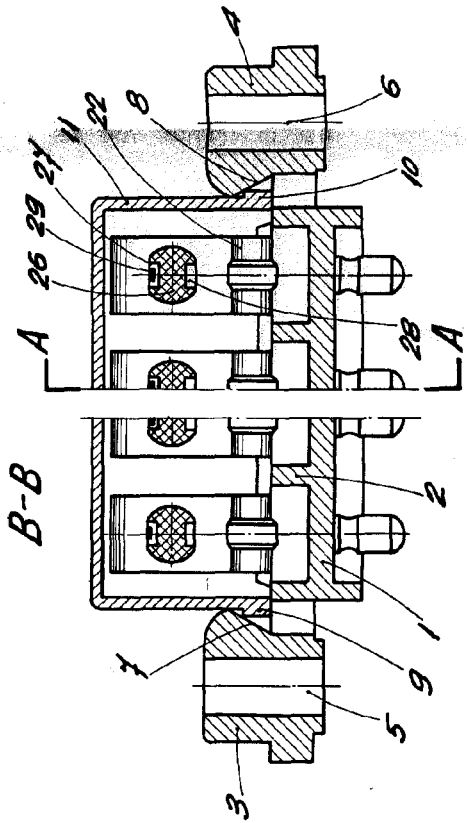


Fig. 2

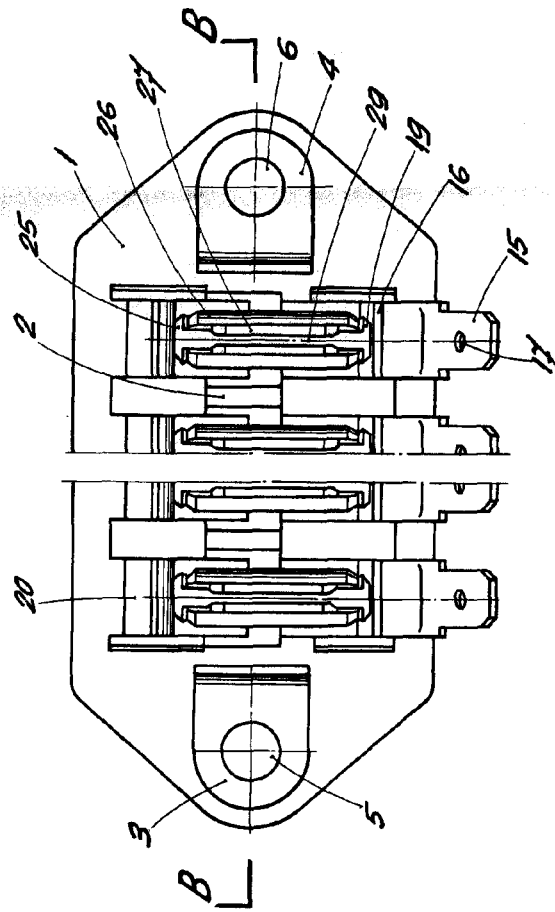


Fig. 1

BARCELONA, 13 FEB 1965
P. A.

ESCALA VARIABLE