



la fuerza de gravedad, actuando sobre el artículo, pase a través de la plaquita de apoyo del dispositivo y, gracias a esta fuerza, el dispositivo antedicho permanece firme sobre la mesa o plancha de soporte.

Como consecuencia del hecho de que el dispositivo, según la invención, no está unido a la mesa de soporte por ningún medio de unión, se le puede quitar sin ninguna dificultad. Se prevee también el realizar el dispositivo en dos partes, unidas entre sí por una bisagra, de manera que se pueda plegar el dispositivo sobre sí mismo, ocupando así un espacio muy reducido.

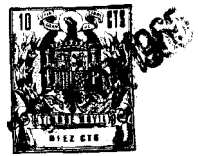
En esta disposición, el dispositivo puede ser llevado por los hombres en uno de sus bolsillos, y por las señoras en sus bolsos. En el restaurante, por ejemplo, se podrá aplicar el dispositivo a la mesa para sostener un bolso, un paraguas, una bolsa u otros artículos similares.

No hace falta decir que se puede utilizar el dispositivo, también, para numerosas otras aplicaciones; por ejemplo, para suspender objetos dentro de los armarios, en las consolas de las casas, en los despachos o en los almacenes.

Se puede también elaborar el dispositivo de una manera elegante con decoraciones, o bien fabricándolo de metales preciosos para constituir un artículo de regalo. En el dibujo anexo, que representa una forma de realización del objeto de la invención, la fig. 1 es una vista lateral del dispositivo y del plano de soporte.

La fig. 2 es una vista, desde arriba, del dispositivo, en su posición de plegado.

La fig. 3 es una elevación, en sección, de la -



111573
- 3 -

junta de unión entre la plaquita de apoyo y el brazo de gancho.

40 La fig. 4 es una vista lateral, por separado, de las partes representadas en la fig. 3.

La fig. 5 es una vista, en perspectiva, de las mismas partes.

45 El dispositivo, según la invención, está constituido prácticamente por un brazo o elemento en forma de gancho, constituido por dos partes -1,-1a,- unidas entre sí por una bisagra -7- y cuya extremidad superior forma una tiza -2-, que tiene en su extremo una rótula -3-, que constituye uno de los elementos de una junta a rótula, alojada en un asiento, establecido en un cuerpo 5, que, hacia
50 bajo, forma un manguito 5b, fileteado sobre su superficie exterior. El asiento -4- está cerrado en su extremo superior y se comunica con el espacio exterior, gracias a una ranura vertical 4a, cuya anchura es suficiente para permitir el paso de la tiza -2-, pero más pequeña que el diámetro de la rótula -3-. Se ha indicado por 5a un hueco, fileteado en su interior 5c y que puede atornillarse sobre el manguito 5b, con vistas a cerrar el paso a través de la ranura 4a. El elemento a gancho -1-, 1a está unido al cuerpo -4-, insertando la tiza -2- a través de la ranura 4a, cuando la rótula -3- se encuentra por debajo del manguito 5b. Inmediatamente se levanta el elemento -1,-1a-, hacia arriba, manteniendo la tiza -2- vertical, de manera que la rótula va a colocarse en su asiento -4-, después de lo cual se atornilla el hueco sobre el manguito 5b.
55 Seguidamente, el cuerpo -5-,5b,-5a- se fija a la plaquita de apoyo -6-, que puede estar revestida de un forro suave
60
65



70 11, en su superficie inferior, con vistas a impedir que el dispositivo pueda resbalar a lo largo de la mesa -10-, durante el montaje o bien perjudicar la superficie de la mesa -10-, sobre todo si el peso del artículo -9-, enganchado al dispositivo, es notable.

75 Hay que hacer constar, tambien, que la ranura -4a- impide que el dispositivo, en posición de utilización, (fig. 1), pueda desplazarse fuera del plano vertical de simetría del dispositivo mismo. La bisagra -7- está asociada a un elemento tope -8-, previsto para bloquear las partes -1,-1a- en su posición final correspondiente a la posición de utilización del dispositivo, (fig. 1).

80 El brazo -1,-1a- está conformado de manera que la extremidad a gancho -1a,- a la cual se enganchará un peso -9- por ejemplo, una bolsa u otro artículo análogo, se situe debajo de la mesa -10-, o de una consola u otra pared, proyectándose fuera de una construcción fija, de manera que la línea vertical que pasa por el centro de gravedad del artículo
85 -9- , pasa a través de la plaquita de apoyo -6-, situada sobre la mesa -10- y, por consiguiente, esta plaquita -6- y el brazo -1,-1a-, quedan unidos a esta mesa -10-, sin ningun medio de unión efectivo, y solamente bajo la acción del peso
90 del artículo -9-.

95 Cuando el dispositivo de la invención ha cumplido su función, se quita el artículo -9- del gancho -1a- y entonces se puede separar el dispositivo de la mesa -10-. Después de esta operación se hace girar el brazo -1,-1a-, alrededor de la tiza -2- hasta llevarlo al plano de la plaquita -6-, después de lo cual se pliega la parte -1a- contra la parte -1,- por rotación alrededor del eje de la bisagra -7-.



El dispositivo se encuentra entonces en la posición de la fig. 2, y ocupa un espacio muy reducido, de manera que puede ser colocado en un bolsillo, en un bolso, o similar.

NOTA

En este Modelo de Utilidad se reivindica:

1^a.- Dispositivo de bolsillo para sostener un bolso, u otro artículo análogo, y destinado a ser montado sobre una superficie horizontal saliente de una construcción fija, caracterizado por el hecho de que está constituido por una plaquita, a la cual va unido, por medio de una junta a rótula, un brazo en forma de gancho constituido de manera que el extremo en forma de gancho, al cual será suspendido el artículo, pueda colocarse debajo de la superficie de soporte, de manera que la línea de acción del peso pase a través de la plaquita antedicha.

2^a.- Dispositivo según la reivindicación 1, caracterizado por el hecho de que el brazo en forma de gancho consta de dos partes, unidas entre sí por una bisagra, asociada a un elemento tope en la posición de utilización del brazo, de manera que en esta posición, las dos partes, se comportan como un cuerpo único, mientras que, cuando el peso se quita, el dispositivo puede plegarse sobre sí mismo disponiéndose en un espacio muy reducido.

3^a.- Dispositivo según las reivindicaciones 1 y 2 caracterizado por el hecho de que debajo de la plaquita de apoyo va aplicado un revestimiento de material blando. Y

4^a.- "DISPOSITIVO DE BOLSILLO PARA SOSTENER UN BOLSO U OTRO ARTICULO ANALOGO", de conformidad en un todo en lo esencial y fines industriales a lo descrito en la precedente memoria descriptiva, y gráficamente representada en los adjun-

111573



- 6 -

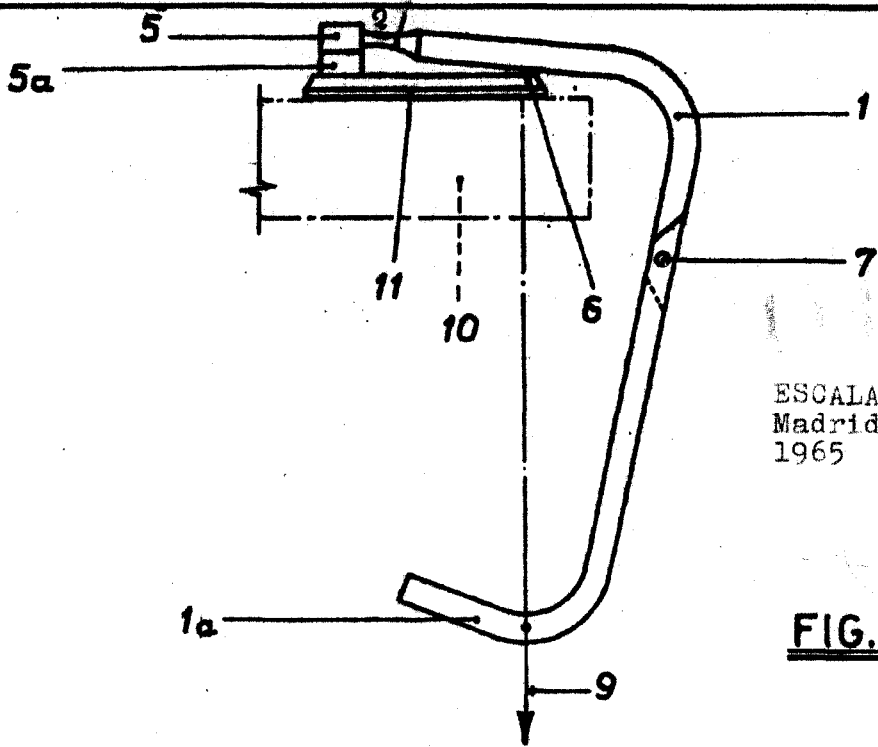
tos planos para su mejor comprensión.

Esta memoria consta de SEIS hojas escritas o mecanografiadas por una sola cara a doble espacio en 128 líneas.

Madrid, 17 Febrero 1,965

Por autorización del interesado.

JOSE LOPEZ
P. R.
[Signature]



23 F
573
ESCALA VARIABLE
Madrid, 17 Febrero
1965

JOSE LOPEZ
[Signature]

FIG. 1

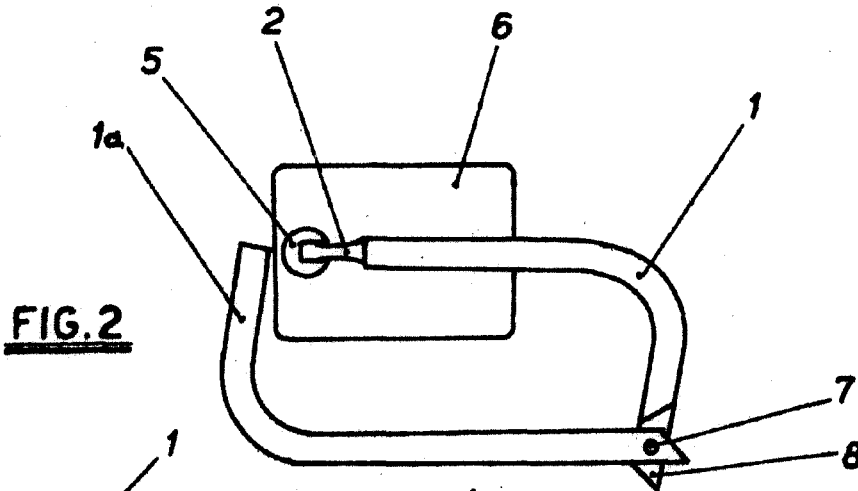


FIG. 2

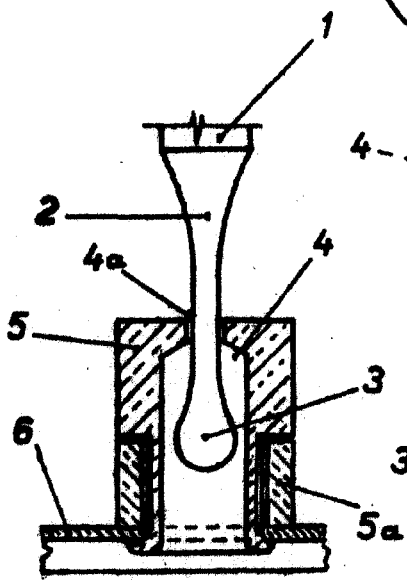


FIG. 3

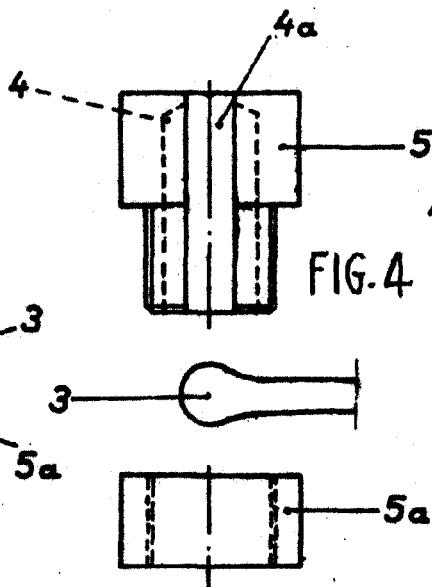


FIG. 4

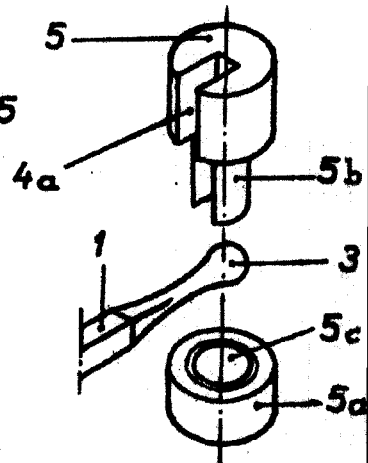


FIG. 5