





go, mesa de comedor o de similares aplicaciones, desdoblándose su tablero cuando interese.

10                   La citada clase de mesas ya se conocen, pero los dispositivos empleados para pasar de una posición a otra resultan de pesado accionamiento y muchas veces de complicado manejo.

15                   Con el fin de mejorar el citado estado de cosas, se ha ideado el dispositivo objeto de la invención con el que se consigue una notable comodidad en su transformación, ya que la elevación y descenso puede decirse que se efectúan de un modo automático, sin esfuerzo alguno de la persona - que la maneje, dado que basta un ligero impulso inicial para que la fuerza de torsión de los mecanismos los mueva hasta alcanzar las posiciones requeridas previo accionamiento de una sencilla palma al alcance de la mano.

20                   Con el fin de que la descripción general que vamos a efectuar, resulte mas facilmente comprensible, nos valdremos en lo que sigue de una lámina de dibujos en la que hemos representado un ejemplo de realización práctica de uno de estos dispositivos, el cual conviene interpretar ampliamente y sin caracter restrictivo alguno.

25                   Los mencionados dibujos representan en sus figuras como sigue:

- 30                   Fig. A.- Perspectiva del dispositivo desplegado.  
                  Fig. B.- Lateral en alzado del dispositivo plegado.
- Fig. C.- Planta del dispositivo plegado.
- 35                   Fig. D.- Perspectiva del dispositivo de enganche.  
                  Fig. E.- Planta del bastidor de la mesa.

Refiriendonos pues a los citados dibujos vemos que el dispositivo representado en ellos como ejemplo, comprende



las siguientes partes y elementos:

40                   Consta de dos perfiles angulares -6- que se montan sobre el bastidor -19- de la mesa, (figura E), disponiendo en ellos de unas abrazaderas o cojinetes -5-.

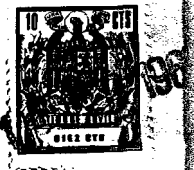
                  En cada dos de dichas abrazaderas o cojinetes -5- se sujetan unas varillas aceradas -1-2-3-4-, cuyos dos extremos -21-22- están doblados en ángulo y orientados en direcciones opuestas, en sentido longitudinal con respecto a los perfiles soporte -6-. Cada una de dichas varillas está doblada formando un bastidor o figura de cuatro lados, que en el ejemplo adopta la forma de un trapecio, por estimarla como la mas conveniente, aunque puede adoptar cualquier otra forma.

50                   Entre las dos varillas -1- y -2- hay dispuestas dos o mas pletinas -8-, sobre las que se atornillaran los tableros de la mesa. Y entre las otras dos varillas -3- y -4- se disponen dos o mas pletinas similares a las -8-, sobre las que se sitúan unas tiras de espuma -9- que sirvan de apoyo a una de las hojas del tablero cuando se abra.

55                   Los bastidores o varillas -1- y -3- y -2- y -4- van unidos a ambos lados por unas pletinas -7- que actuarán de bielas, a cuyo efecto la unión en ambos extremos es articulada, uniéndose en las varillas -3- y -4- en unas piezas supletorias -23-, dobladas en ángulo y soldadas a las varillas, para servir de cigüeñal.

60                   En la cara inferior del tablero de la mesa, se dispone una uña de enganche -10- dotada de una muesca -24- estando articulada a las orejetas de una base de sujeción -25-, atornillada al citado tablero. En este tablero hay un tornillo -12- o armella en forma de gancho, desde el cual parte un muelle -11- que por el otro extremo se une a la

65



70 uña -10-.

En el centro del marco -19- de la mesa, hay un listón -20- en el que va montada una plancha -3-, con una guía en la que va alojado un pestillo -14-, corredizo en ella por la acción de un tirante -15- que sirve, tanto de tracción como de medio de empuje al ser rígido. Este tirante -15- va unido a una palanca -17- guiada en un soporte -18- y con un muelle -16- que tira de ella. Hay que señalar también el orificio -25- en el cual penetra la uña -10-.

80 El tablero constará de dos hojas articuladas una a otra con bisagras, estando sujeto con tornillos a las pletinas -8-, si bien no se ha representado en los dibujos para mayor claridad de estos.

Suponiendo el tablero montado en las pletinas -8- y partiendo de la posición que muestra la figura A, que es la de mesa elevada, para plegarla bastará empujar suavemente hacia abajo y hacia el centro a dicho tablero, con lo cual las varillas soporte -1- y -2- se inclinan junto con el tablero, a la vez, las bielas -7- empujan a los soportes o varillas -3- y -4- a abatirse, quedando estas debajo de las -1- y -2- según aparece en las figuras B y C, habiendo convertido la mesa en una mesita baja o centro de salón.

95 Finalmente conviene reseñar que el dispositivo descrito puede fabricarse en variedad de tamaños, formas y materiales e introducir en el mismo cualquier modificación de detalle, así como aplicarlo a mesas de cualquier estilo y material.

**N O T A**  
=====

Los puntos no conocidos ni practicados en España que se reivindican en este Modelo de Utilidad, son:



100 1ª.- Dispositivo de elevación y sustentación para  
mesas convertibles caracterizado por estar compuesto por dos  
barras soporte montadas paralelas en el bastidor de la mesa,  
en cuyas barras van dispuestas articuladas unas varillas de  
105 acero o aceradas dobladas formando cada una un marco, tenien-  
do uno de los lados doble, con las varillas correspondientes  
pasadas por un cojinete de sujeción y giro situado en las ba-  
rras soporte, mientras que los extremos de tales varillas es-  
tan doblados en ángulo, orientados en sentido opuesto los de  
un extremo en relación con el otro de la misma varilla, y am-  
110 bos introducidos y sujetos en la misma placa que actua de co-  
jinete de giro de la varilla, disponiendose estas varillas  
paralelas entre si y debidamente espaciadas a lo largo de las  
dos barras que las soportan.

115 2ª.- Dispositivo de elevación y sustentación para  
mesas convertibles, caracterizado porque las varillas for-  
mando marcos de la precedente reivindicación van unidas de un  
modo alternativo, o sea la primera a la tercera y la segunda  
a la cuarta, caso de montarse en esta cantidad, por medio de  
unas bielas articuladas, de modo que su plegado y desplegado  
120 se efectua simultaneamente, yendo unido el tablero de la me-  
sa a dos de dichas varillas, directamente o por medio de unas  
pletinas que unen a las varillas, mientras que las otras dos  
varillas tienen unas pletinas de unión con unas tiras de amor-  
tiguamiento, para recibir a una de las hojas del tablero ar-  
125 ticulado, cuando este se abre, estando la mesa elevada. Y

130 3ª.- "DISPOSITIVO DE ELEVACION Y SUSTENTACION PARA  
MESAS CONVERTIBLES", de conformidad en un todo en lo esencial  
y fines industriales a lo descrito en la precedente memoria  
descriptiva, y gráficamente representada en los adjuntos pla-  
nos para su mejor comprensión.

111457



- 6 -

Esta memoria consta de SEIS hojas escritas o mecanografiadas por una sola cara a doble espacio en 130 líneas.

Madrid, 11 Febrero 1965

Por autorización del interesado.

JOSE LOPEZ  
P. P.

A handwritten signature in cursive script, appearing to read 'Jose Lopez', written over a horizontal line. The signature is partially obscured by a circular stamp.

1/2

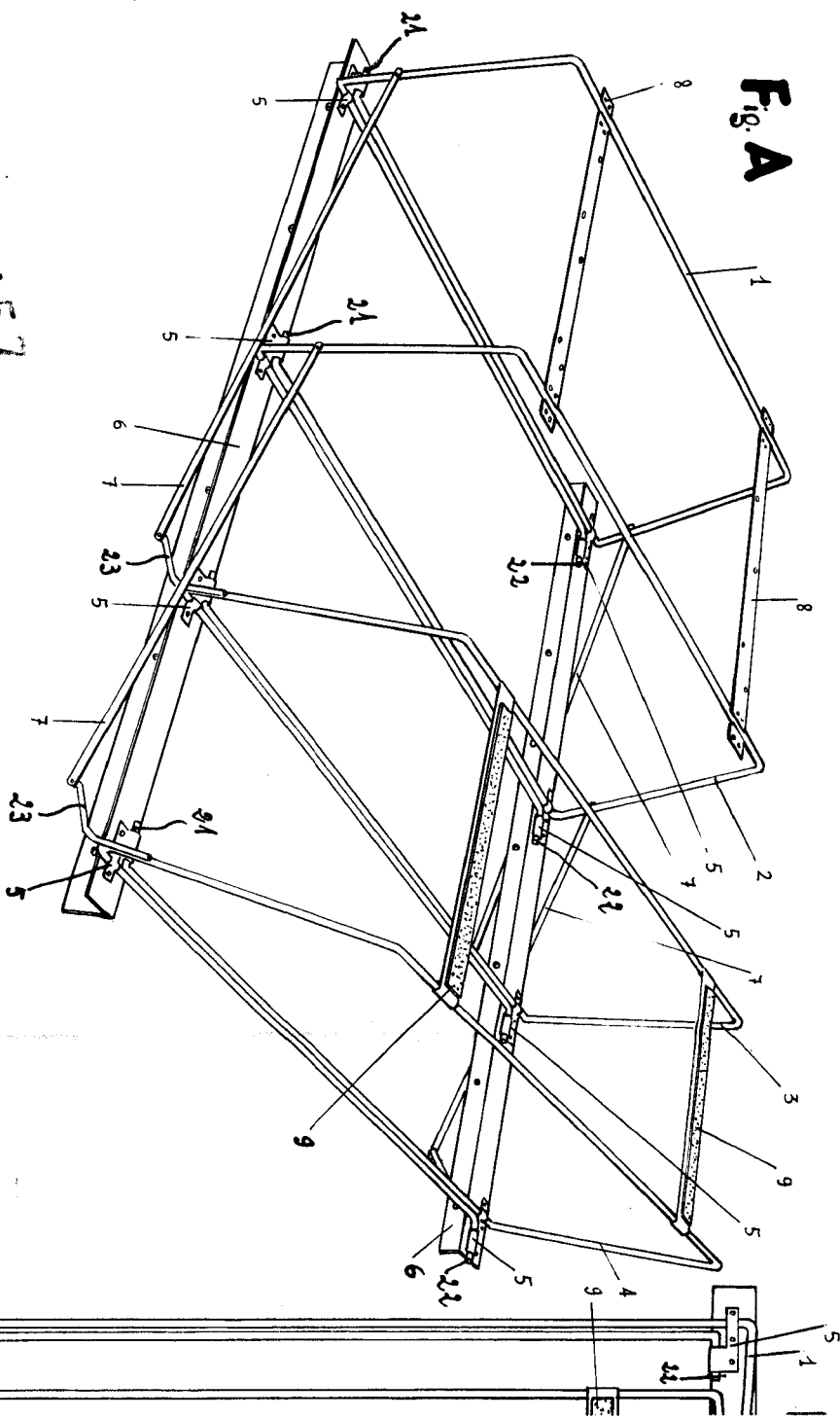


Fig. A

111457

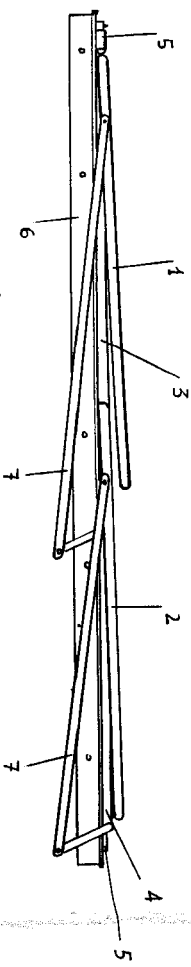
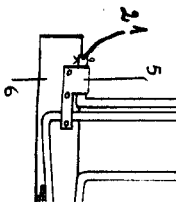


Fig. B

Escalera Variable  
 Máquina de Trazos  
 R. A. ROSET  
 P. R.



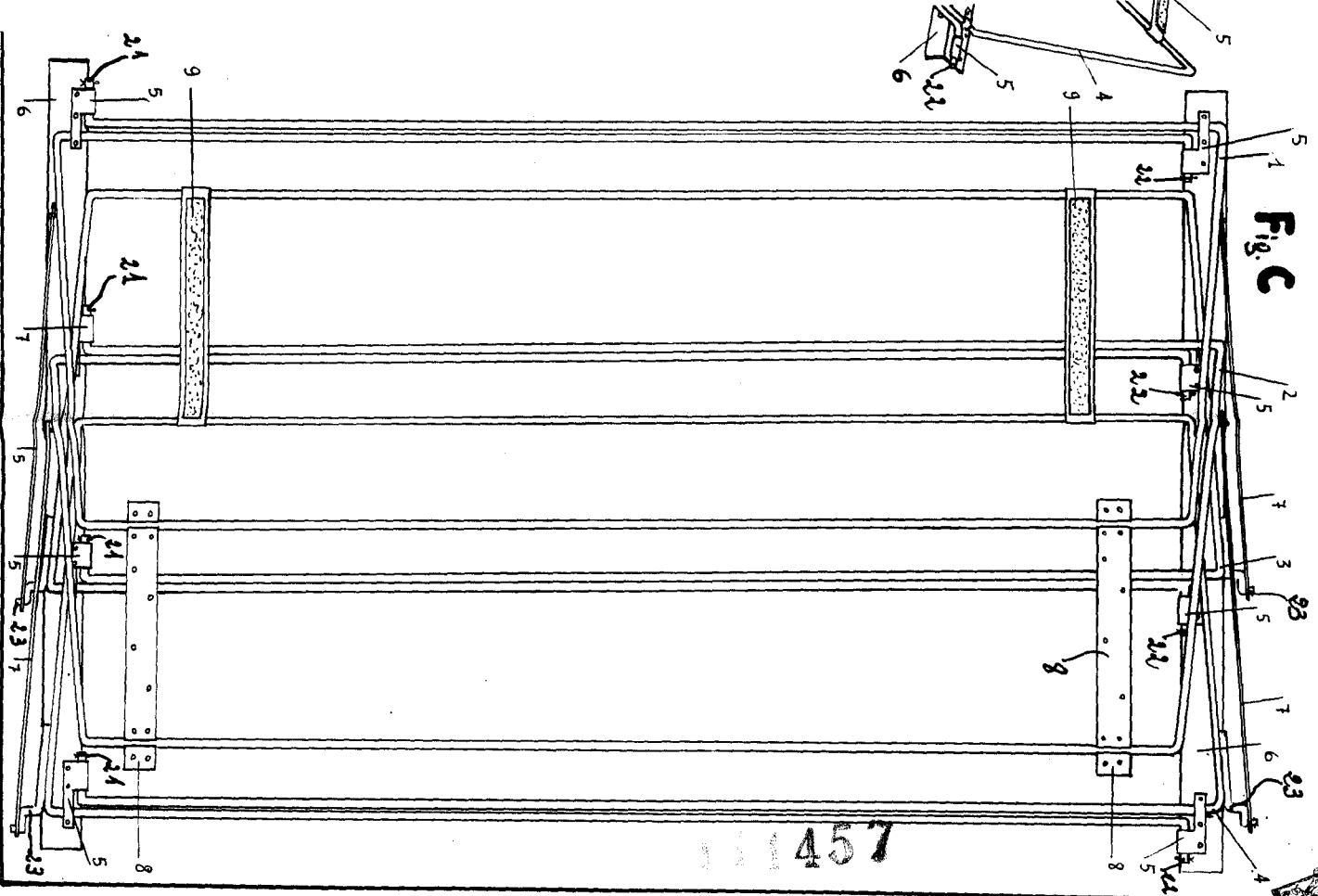
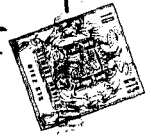


Fig C

HOJA Nº 1

11457

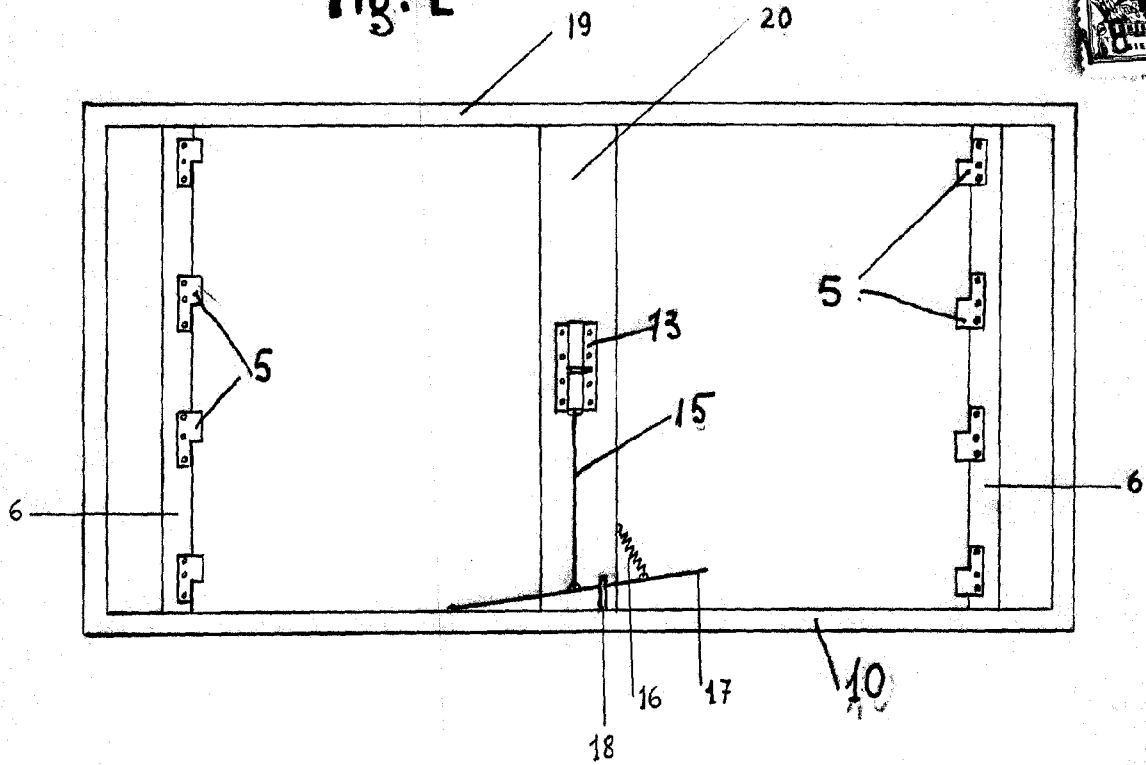
2/2





1963

Fig. E



111457

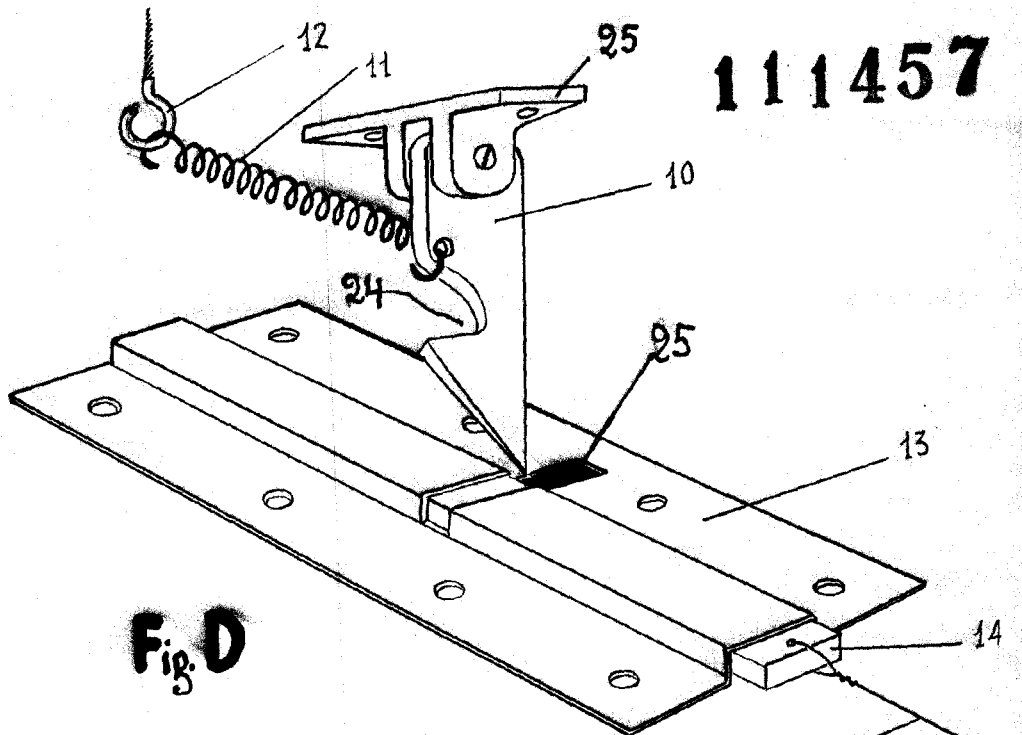


Fig. D

Escala Variable  
 Madrid to Seville 1965  
 P.A. JOSE LOPEZ  
 P.P.