

111402



MEMORIA DESCRIPTIVA

que se acompaña a una solicitud de modelo de utilidad por veinte años, para España y sus Posesiones, por:

TACON PARA CALZADO FEMENINO.

Solicitante: D. Félix Ricardo MARTINEZ ANDRES.
Nacionalidad española
Residencia Madrid
Domicilio c/.Gabriel Portabales 18

111402



MEMORIA DESCRIPTIVA

El presente modelo de utilidad se refiere a un dispositivo de tacón para calzado femenino, que ofrece una tapa con posibilidades de recambio y proporciona un conjunto resistente y sólido, de fabricación y montaje sencillos.

5 En esencia, la invención aporta un complejo de piezas adaptables entre sí, constituidas por una campana de latón o material similar, con un vástago de fijación; una camisa de refuerzo, de acero o similar, y una tapa de forma troncocónica, con una proyección de acople en su base superior
10 y una superficie de pisado de plástico, de diámetro calculado para cubrir la arista libre de la camisa de acero; y finalmente, un tornillo o clavo de fijación.

Para mejor comprensión de esta memoria se acompaña una hoja de dibujos que muestra un ejemplo, no limitativo, de
15 la invención, en la que caben cuantas variantes constructivas sean posibles sin que se altere su esencia. Los dibujos mencionados muestran una sección lateral, en despiece, del objeto de la invención.

De conformidad con la invención referida a los dibujos
20 adjuntos, se ha provisto una pieza denominada campana a causa de su forma similar a éstas (1) que presenta en su extremo superior un vástago de fijación (2) y que tiene interiormente practicado un alojamiento axil, que comienza en una cavidad cilíndrica, que se recoge en un tronco de cono cuyo extremo superior se prolonga en forma de cavidad cilíndrica fileteada a rosca, si el conjunto se ha
25 de fijar por tornillo, o lisa si se hace por clavo.

Debajo de esta pieza, se acopla una camisa de refuerzo,
de acero o material similar (4) de forma troncocónica, que
30 en su base superior presenta una corta expansión axil ci-

111402



límpida, hueca, y su base inferior va abierta.

35 Dentro de esta pieza, se acopla una tapa de material
plástico duro (7) dotada en su extremo inferior de un dis-
co de pisado, perforado en su centro, y que, adoptando for-
ma troncocónica su cuerpo, presenta en su base superior un
escalón diametral en cuya base superior hay una prolonga-
ción central (6) cilíndrica apta para ser recibida por la
prolongación central cilíndrica (5) de la camisa de acero
40 (4), adaptándose entre sí estas piezas de manera que el
borde del disco (7') de la tapa, cubra el borde libre de
la camisa (4).

45 Esta tapa presenta una perforación pasante, axial, algo
ensanchada por su extremo inferior, apta para recibir un
tornillo (8) que fija el conjunto, o, en su defecto, un
clavo o vástago liso (9) ; en este segundo caso, la tapa
(7) presentará en su extremo superior cilíndrico (6) un
na proyección de esta forma, sobre su porción (6) tronco-
cónica, que hace la función de reductor de taladro para
el clavo, constituida al ser atravesada por éste dicha
50 tapa.

55 Finalmente, tras lo descrito sólo resta mencionar que
en el presente modelo de utilidad caben cuantas variantes
de realización sean posibles dentro del cuadro general de
lo descrito, pudiéndose fabricar en toda clase de materia-
les, formas, estilos y tamaños apropiados, sin limitación.

NOTA - Descrito suficientemente lo que antecede sólo
resta señalar que lo que se declara propio, nuevo y útil



del solicitante, es lo contenido en las siguientes:

60

REIVINDICACIONES

65

1 - Tacón para calzado femenino, caracterizado por estar constituido de una campana metálica, que posee en su base superior un vástago de fijación a la base correspondiente, de acople, del zapato, y que lleva interiormente una cavidad que se inicia en su base inferior en forma de cámara cilíndrica que, tras un breve recorrido en altura, termina en una prolongación troncocónica en cuya base superior continúa la cavidad en forma cilíndrica fileteada interiormente, para recibir un tornillo de fijación del conjunto.

70

2 - Tacón, según reivindicación 1^a caracterizado porque a la parte inferior de esta campana se acopla una camisa de metal duro, de forma troncocónica, hueca, y con una corta prolongación cilíndrica axial en su base superior.

75

3 - Tacón, según reivindicaciones 1 y 2 caracterizado porque dentro de esta camisa metálica va acoplada una pieza de forma troncocónica coincidente, que en su base inferior lleva un disco, perforado en su centro para dejar paso al tornillo de fijación, cuyo borde cubre la arista de la camisa metálica de refuerzo antes descrita.

80

4 - Tacón, según reivindicación 3 caracterizado porque dicha tapa lleva en su base superior una prolongación cilíndrica, rematada por un borde troncocónico.

85

5 - Tacón, según reivindicaciones de 1 a 4 caracterizado porque esta misma pieza tapa, lleva una perforación pasante axial, para recibir el tornillo de fijación del con



111402

junto.

90

6 - Tacón, según reivindicaciones 3, 4 y 5 caracterizado porque esta pieza-tapa lleva en su extremo superior una proyección cilíndrica que hace de reductor del taladro, empleándose un clavo para fijación del conjunto.

7 - TACON PARA CALZADO FEMENINO.

95

Todo según va descrito en esta memoria que consta de cinco hojas foliadas y escritas por una cara, con noventa y seis líneas y dibujo anexo.

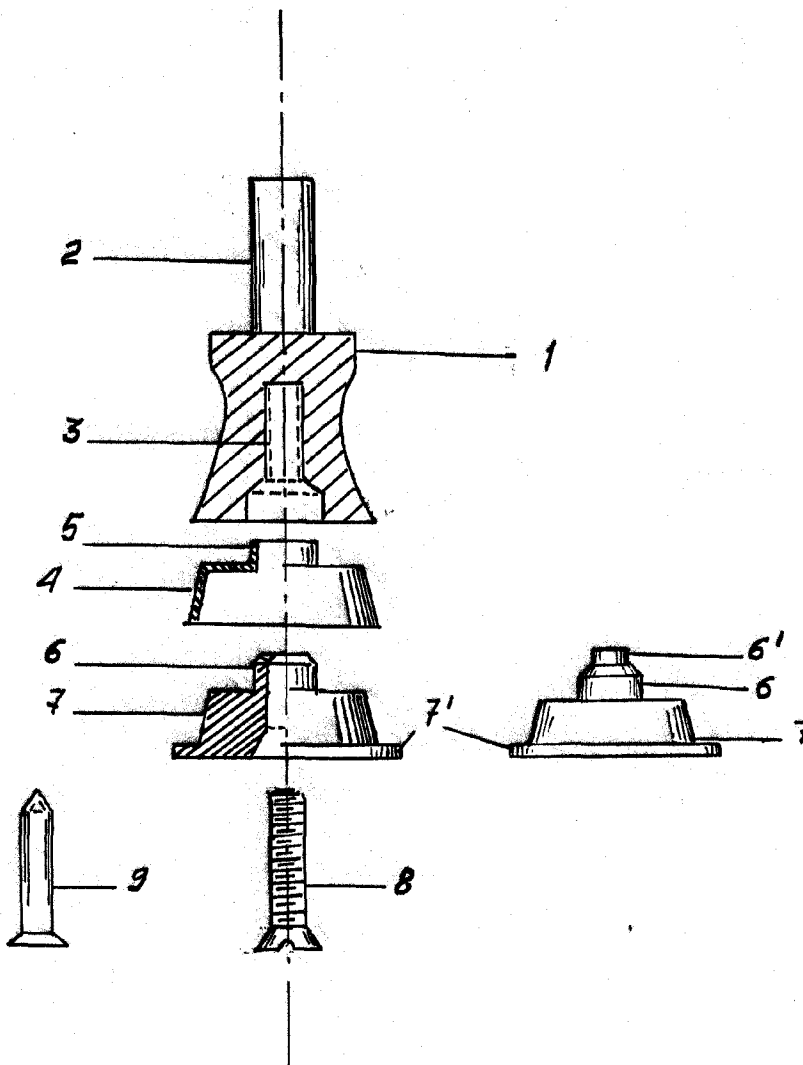
Madrid 15 febrero 1965

p.a.

111402



111402



Martinez

MADRID 15 FEBRERO 1965

[Handwritten signature]

ESCALA VARIABLE