

111377

13 FEB



MEMORIA DESCRIPTIVA

que se acompaña a una solicitud de modelo de utilidad por veinte años, para España y sus Posesiones, por

DISPOSITIVO DE GIRO Y ARRASTRE

Solicitante: FORJA DEL AUTOMOVIL S.A. "AUFOR"
Nacionalidad española
Residencia Vitoria (Alava)
Domicilio Plaza Río Santo Tomás 1.

111377

13



MEMORIA DESCRIPTIVA

El presente modelo de utilidad recae sobre un dispositivo mecánico de los llamados "perros" de arrastre.

5 Son muy diversas las herramientas que suelen usarse para efectuar operaciones de sujeción y giro de piezas de sección redonda, que no presenten ninguna irregularidad o plano en ninguna de sus partes; pero todas ellas ofrecen el inconveniente de tenerlas que apretar con bastante fuerza para evitar el deslizamiento indebido, marcando en muchos casos a la pieza; o bien adolecen el inconveniente de ser lentas en su manejo.

10 Otras veces suelen hacerse planos, agujeros o entalladuras a las piezas, para poder guiarlas por medio de llaves; pero está bien claro que el efectuar estas operaciones encarece la pieza.

15 El presente modelo de utilidad consiste en un dispositivo o "perro" de arrastre con el cual se eliminan los inconvenientes antes citados, ya que para su uso no es preciso hacer ninguna forma en la pieza, para su giro y arrastre, ya que basta solamente con introducir dicha pieza por el agujero que se vea más apropiado al caso, y hacerla girar en el sentido deseado por medio de un macho que se coloca en un alojamiento que lleva el "perro" ; al retroceder queda loco y permite manipular en la posición más conveniente.

25 Con el fin de ilustrar la presente memoria se acompaña una hoja de planos que muestran una ejecución del objeto de la invención, citada a título meramente descriptivo, no limitativo, ya que debe entenderse que caben en la invención cuantas variantes constructivas sean posibles sin



30

que se altere el cuadro general de dicha invención. En dichos dibujos:

La fig. 1 muestra una planta del dispositivo según la invención.

La fig. 2 es un alzado del mismo.

35

La fig. 3 es una sección longitudinal indicada en la fig. 1

La fig. 4 es una vista en plano inferior.

Las figuras restantes son despiece de las anteriores.

40

De conformidad con la invención referida a los dibujos adjuntos, el dispositivo o "perro" de arrastre se compone de un cuerpo cilíndrico (5) con tres agujeros, dos de los cuales se utilizan para introducir las piezas redondas a manipular, y en el tercero se introduce un bulón (2) que por uno de sus extremos lleva un casquillo (1) retenido por una bola, en el cual se introduce el macho para su arrastre; por el otro extremo se coloca un anillo (6) con una perforación central cuadrada, quedando retenido por medio de la bola (3) que es impulsada por un muelle (4).

45

50

La periferia del anillo (6) va estriada longitudinalmente, lo cual evita el deslizamiento de las piezas a trabajar. El bulón (2) va ligeramente recalado en el borde del agujero de la bola (3) para impedir su expulsión.

55

A la vista de la fig. I se comprende que al girar en excéntrico el anillo (6) que es solidario con el bulón (2) y el casquillo (1) desde el cual se hace la fuerza, la pieza queda sujeta, siendo preciso, para soltarla o aflojarla, que cese dicha fuerza.

60

Finalmente sólo resta señalar que en el presente modelo de utilidad caben cuantas variantes de realización y disposición de sus elementos, sin que se altere la esen-

13 FEB 1954



111377

cia del mismo, pudiéndose fabricar su objeto en toda clase de materiales, tamaños y formas adecuados sin limitación.

- - - - -

65

NOTA - Descrito suficientemente lo que antecede sólo resta señalar que lo que se declara propio, nuevo y útil del solicitante es lo contenido en las siguientes:

REIVINDICACIONES

70

1 - Dispositivo de giro y arrastre, para ser utilizado en trabajos en que se precise apretar y soltar cualquier clase de piezas redondas, caracterizado esencialmente por estar constituido por un cuerpo cilíndrico de material duro, provisto de tres agujeros, en dos de los cuales, de calibres distintos, se introducen las piezas a trabajar, mientras que el tercero lleva un bulón sobre el que va montado un casquillo con un alojamiento para un macho, mientras que en el otro extremo lleva un anillo estriado perifericamente para facilitar el amarre de las piezas.

75

80

2 - Dispositivo, según reivindicación 1^a caracterizado por el hecho de que el casquillo lleva un órgano de retención constituido por una bola.

85

3 - Dispositivo, según reivindicaciones 1 y 2 caracterizado porque el anillo antes descrito tiene una perforación central cuadrada y queda retenido por una bola impulsada por un resorte.

4 - Dispositivo, según reivindicaciones de 1 a 3 caracterizado porque el mismo se adhiere a las piezas redon-



90

dan a trabajar, con la presión de la mano, sin dispositivos intermedios, pudiéndose usar en cualquier posición ya que al retroceder en sentido contrario al de accionamiento queda el dispositivo de arrastre loco.

95

5 - Dispositivo, según reivindicaciones de 1 a 4 caracterizado porque el anillo estriado, antes descrito, tiene giro excéntrico.

6 - Dispositivo, según reivindicaciones de 1 a 5 caracterizado porque el casquillo inferior, solidarizado del bulón descrito, lleva unas perforaciones radiales para poder ser manipulado por un macho.

7 - DISPOSITIVO DE GIRO Y ARRASTRE.

100

Todo según va descrito en esta memoria que consta de cinco hojas foliadas y escritas por una cara con ciento tres líneas y dibujo anexo.

Madrid 13 febrero 1965

p.a.



111377

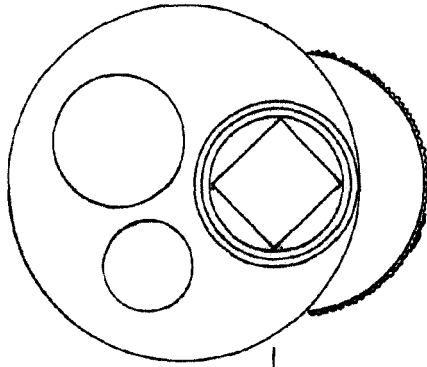
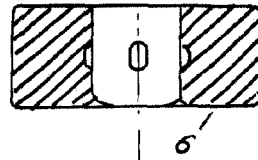


FIG. 4



6

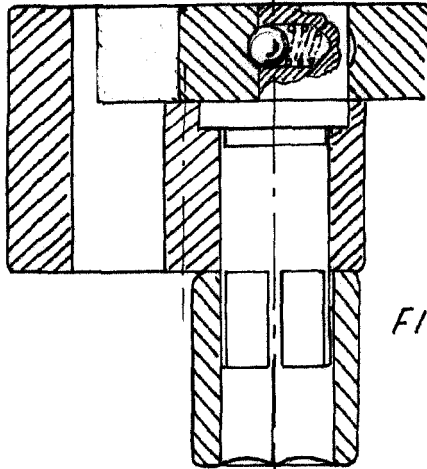
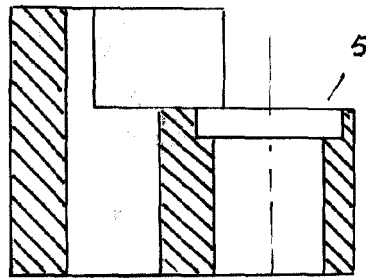


FIG. 3



5

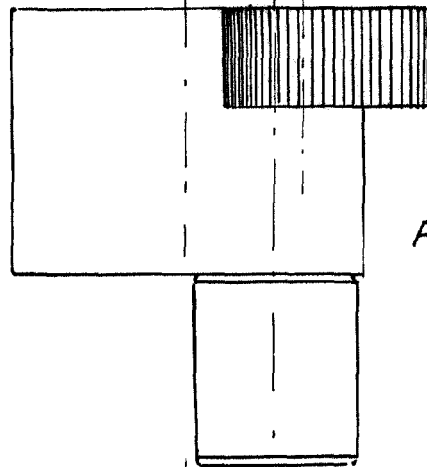
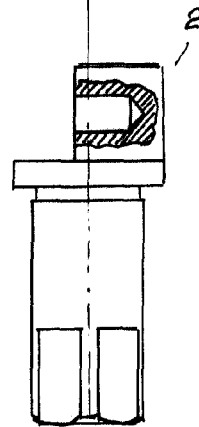


FIG. 2



3

4



2

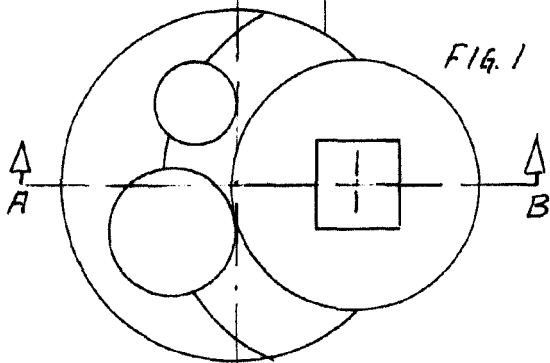
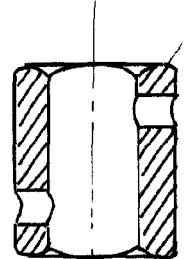


FIG. 1

A
A

B
B



1

ESCALA VARIABLE

MADRID 13 Febrero 1965