

111344



111344

- 1 -

MEMORIA DESCRIPTIVA

que se acompaña

a la solicitud de

registro de un MODELO DE UTILIDAD por veinte años en España, a favor del DR. DON RAMON Y DON NORBERTO NAVARRO BOTELLA, residentes en ELDA (Alicante), General Jordana, 7, de nacionalidad española

por:

"UN PISO PERFECCIONADO PARA CALZADO"



5

La invención a que se refiere la presente memoria, constituye una novedad industrial con características y ventajas que la hacen merecedora del privilegio de explotación exclusiva que por ella se solicita, de acuerdo con las prescripciones del Estatuto vigente sobre Propiedad Industrial de 26 de Julio de 1.929, texto refundido, publicado el 30 de Abril de 1.930.

10

El presente registro de Modelo de Utilidad concierne como su enunciado indica, a un piso perfeccionado para calzado, de acuerdo con la descripción detallada que del mismo se realiza, debiendo interpretarse siempre este concepto en su más amplio sentido y nunca en limitativo.

15

Este resultado industrial mejora notablemente todo cuanto sobre el particular se conoce y utiliza actualmente, tanto por su sencillez constructiva, como de aplicación, resistencia, indeformabilidad, estética y economía.

20

Para la debida comprensión de este objeto, se adjunta a la presente memoria descriptiva, una hoja de planos en la que a título de ejemplo, se representan todas y cada una de las partes que lo forman y relación que guardan entre si.

En la citada hoja de dibujos queda representado:

FIGURA PRIMERA.----La misma muestra una vista en perspectiva superior del piso cuyo registro se preconiza.

FIGURA SEGUNDA.-- Es una vista longitudinal del mismo.

25

FIGURA TERCERA.-- Ilustra una vista en perspectiva inferior del citado piso.

En estas figuras y con el mismo valor en todas ellas, se aprecian las siguientes referencias:

30

1.- Zona superior anterior del piso, formada por una disposición de rebajes rombos, definidos por una plurali-



dad de nervios cruzados oblicuamente y que en colaboracion con la correspondiente plantilla crean un efecto de amortiguacion por compresion del material con el cual está formado el piso.

35

2.- Zona posterior que ocupa los dos tercios de la longitud del piso, y que está constituida por una serie de rebajes, de profundidad creciente hacia el terminal posterior del piso, formado por la disposicion cruzada perpendicularmente, determinando el mismo efecto de amortiguacion que en el caso anterior.

40

En todo el perimetro interior del piso se forma un reborde sobre el que a de apoyarse la correspondiente plantilla.

45

3.- Reborde superior previsto perifericamente en el piso y que facilita la adaptacion de la correspondiente pieza de corte, por medio de cosido o manipulacion similar, presentando a tal fin en sentido longitudinal y paralelamente al borde una zona rebajada que permite realizar la fijación mencionada.

50

4.- Corresponde a un ensanchamiento previsto tambien perifericamente en la parte inferior y exterior del reborde -3-, en el que están constituidas a intervalos equidistantes, unos resaltes representativos de puntos de cosido.

5.- Borde inferior del piso, que presenta unos realces granulados.

55

6.- Tacon biselado, que forma parte integrante del propio piso.

7.- Piso propiamente dicho que presenta transversalmente y en sentido regular, la misma disposicion que en los bordes -5-, con lo cual se crea una zona perfectamente antideslizante.

60

Este tacon será fabricado preferentemente con materiales sinteticos elastomeros y en las dimensiones más apropiadas.



1 Hecha la descripción precedente, es preciso añadir que los detalles de realización de la idea expuesta, pueden variar, sin que por ello cambie la esencia de la invención que es la que se desprende de los párrafos que anteceden y se reivindica en la siguiente

65

N O T A

En resumen: El Modelo de Utilidad que se solicita, recaerá sobre las reivindicaciones siguientes:

1º.- UN PISO PERFECCIONADO PARA CALZADO, caracterizado esencialmente porque comprende en su parte superior y perifericamente un reborde que presenta longitudinalmente un rebaje y que facilita la adaptación de la pieza de corte, existiendo en la parte inferior y exterior un ensanchamiento perimetrico, que presenta simuladamente puntos de cosido trenzado, definiendo al propio piso un cerco que presenta vertical y regularmente unos salientes y entrantes granulados, los que se prolongan transversalmente por la parte inferior del piso para crear una zona antideslizante, existiendo en el plano superior del piso, en su parte anterior una serie de rebajes rombicos y en los dos tercios posteriores, otros rebajes de planta sensiblemente rectangular, cuya profundidad es creciente en su aproximacion al borde posterior, estando prevista la disposicion de un reborde interior que permite la posterior adaptacion de una plantilla que en colaboracion con los rebajes descritos, establece un efecto de amortiguacion por compresion del material del piso monobloque el que lleva un tacon biselado.

70

75

80

85

2º.- "UN PISO PERFECCIONADO PARA CALZADO".

Todo ello tal y como se describe en la presente memoria que consta de cinco páginas escritas a máquina, y dibu-

90

111344



jos que se acompañan.

Madrid, 11 FEB. 1965

JOSE LAHIDALGA,

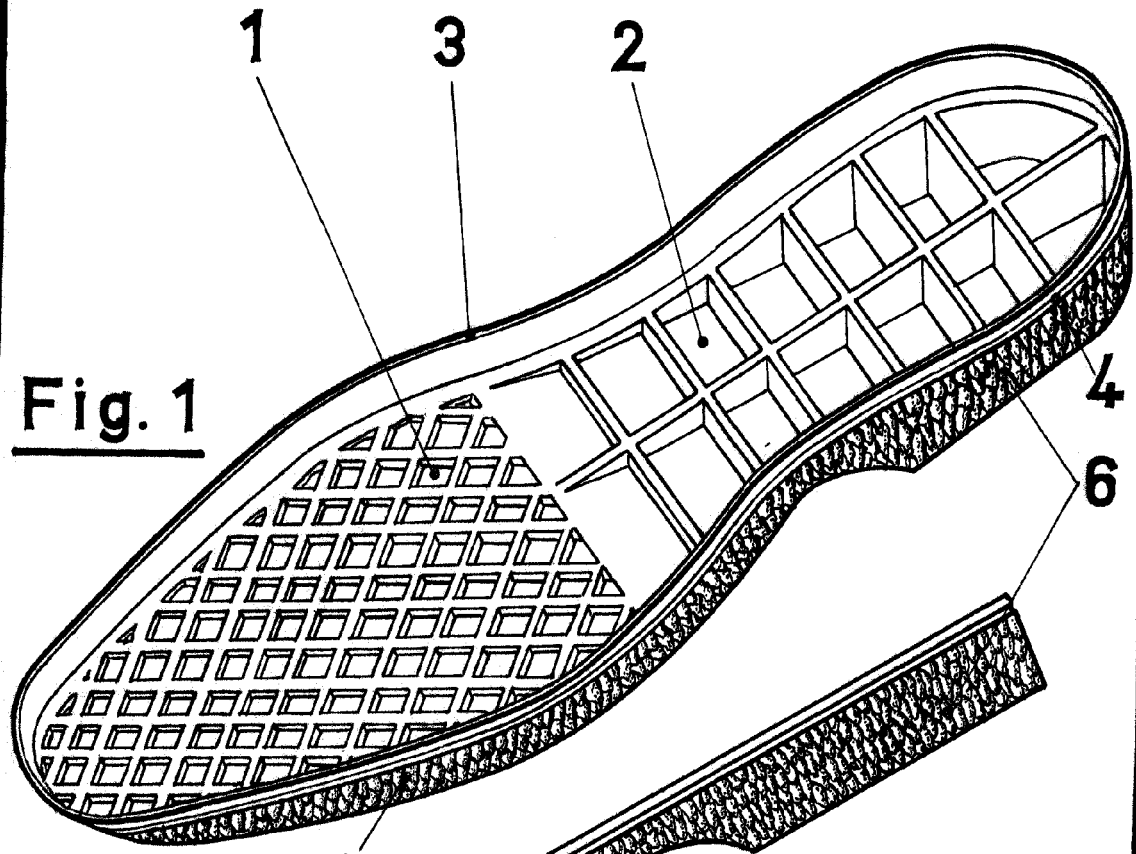


Fig. 1

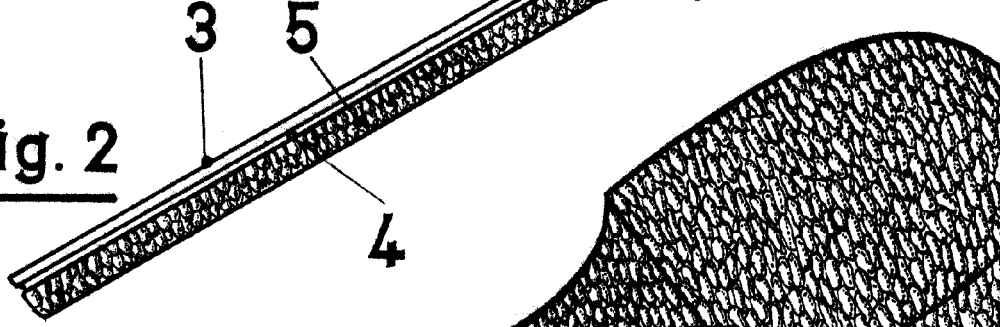


Fig. 2

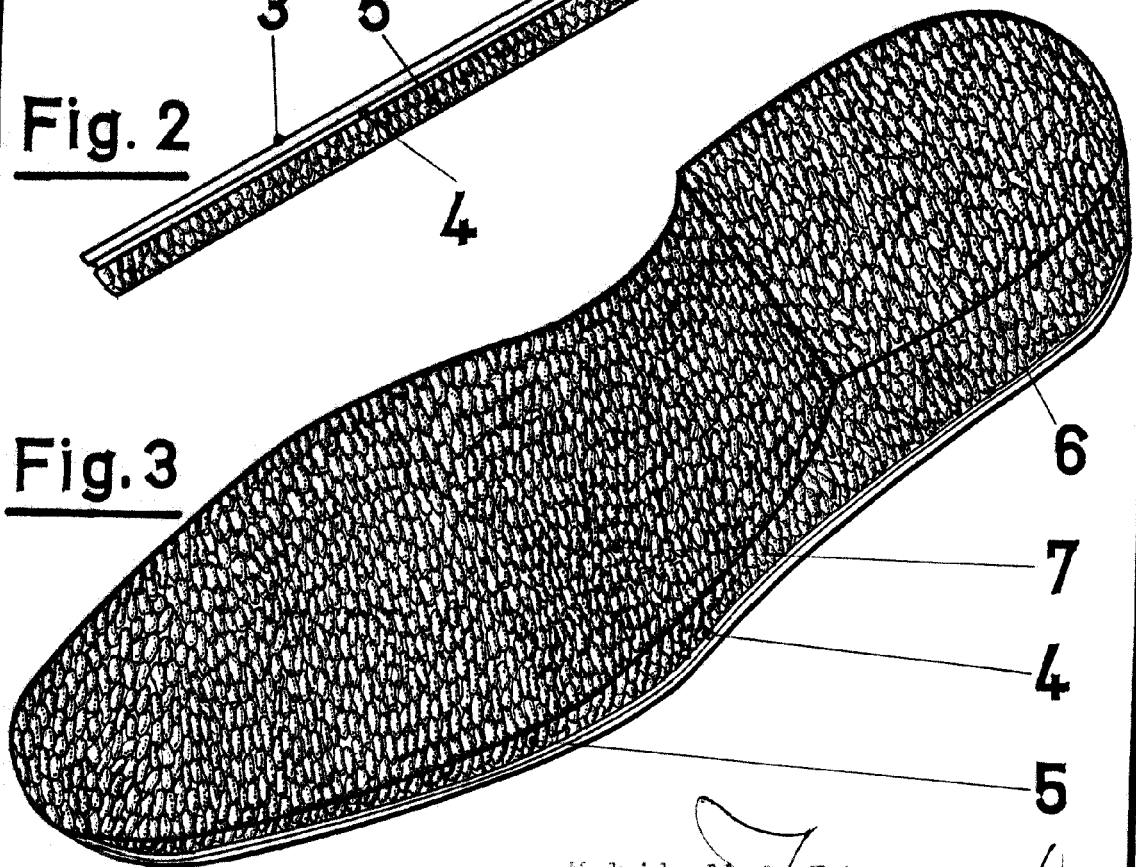


Fig. 3

ESCALA VARIABLE

Madrid, 11 de Febrero de 1965
JOSE LAMIDANA,