

111308



111308

MODELO DE UTILIDAD

por 20 años

por "UN BLOQUE PORTACONTACTOS, PERFECCIONADO", a favor de Buxeda, S.A., de nacionalidad española, domiciliada en Barcelona, Consejo de Ciento, 295.

=====

MEMORIA DESCRIPTIVA

El actual Modelo de utilidad tiene por objeto la descripción de un nuevo tipo de bloque portacircuitos, que aporta notables ventajas sobre las actuales realizaciones existentes de dichos bloques, en especial en lo que hace referencia a su doble posibilidad de conexiones, así como a la seguridad de las mismas.

5.

Es sabido que, hoy en día, cuando se desean gobernar varios circuitos conjuntamente, se vienen usando unos bloques portacircuitos con posibilidad de acopla-



- miento conjunto y que entran en conexión o desconexión, según se desee, al apretar un pulsador general. Estos bloques, por tanto, llevan sólo dos pares de contactos. En cambio, el presente Modelo, da a conocer un nuevo
5. bloque que puede llevar cuatro pares de contactos, puesto que está realizado de forma tal que al actuar sobre el pulsador general se puedan establecer conexiones en dos de dichos pares, mientras que al soltar aquél se conectan los otros dos pares. Esto, como se comprende, permite con una ejecución prácticamente igual la posibilidad de duplicar el número de circuitos a gobernar con un mismo bloque.
10. Otro aspecto importante a considerar, en el actual Modelo, es que su especial constitución en los contactos permite que éstos se encuentren con toda seguridad conectados, lo que no ocurre en la actualidad, ya que suelen obtenerse, en muchos casos, conexiones defectuosas por mala posición de los contactos móviles en relación con los fijos.
15. Para mayor facilidad en las descripciones, nos vamos a referir a un dibujo que se adjunta a la presente memoria y que representa, a título de ejemplo no limitativo, un bloque portacircuitos, perfeccionado, realizado de acuerdo con el presente Modelo
20. En tal dibujo, la figura 1 es una vista en planta del bloque en cuestión, con una de sus tapas quitada. Las figuras 2 y 3, se corresponden con sendas secciones longitudinales del mismo bloque, según los planos respectivos de corte A-A y B-B de la figura 1.
25. La figura 4, representa otra sección longitudinal del propio bloque, por el plano de corte C-C de la misma figura 1.
- 30.



La figura 5, muestra un detalle en sección de los tornillos de unión de bloques entre sí.

Según tales figuras, el actual bloque portacontactos, perfeccionado, está constituido esencialmente por un cuerpo

5. principal prismático -1-, simétrico respecto a su centro geométrico, en el que un tabique central -2- separa sendos compartimientos -3- y -4- de ubicación de los

respectivos contactos. Dicho tabique -2- lleva unos pequeños resaltes -5- de encaje en las muescas correspondientes -6- de las respectivas tapas -7- y -8- que, asimismo, son también simétricas, y también posee sendos taladros pasantes -9- y -10- para la situación de sendos remaches -11- y -12- de fijación del conjunto formado por el cuerpo -1- y las tapas -7- y -8-.

15. Por otra parte, diametralmente, en dicho cuerpo -1- existen sendos salientes taladrados -13- y -14- donde se ubican unos tornillos -15- roscados por uno de sus extremos, según -16- y dotados, en su otro extremo, de un cabezal -17- interiormente roscado y dotado de sendas mortajas diametrales -18- que facilitan el acoplamiento de dos de ellos. En las respectivas bases del mismo cuerpo -1- existen también unos rebajes rectos -19- o en ligero ángulo -20- para situación de las plaquitas contactoras -21-, portadoras de los bornes -22- y de los contactos fijos -23- en sus extremos respectivos.

También, en los compartimientos -2- y -3- anteriormente referidos quedan enfrentados, por la parte media de aquéllos, unos entrantes verticales -24- que guían, en su desplazamiento vertical, a las piezas -25- portadoras de los contactos móviles. Dichas piezas -25- son prismáticas y llevan un saliente superior o pulsador -26-, así co-



mo un refundido circular inferior -27- comunicado a su vez con una ventana central -28- en donde se ubican un corto resorte -29- y una laminilla contactora -30- portadora de los contactos móviles -31- en sus extremos y por ambas caras para permitir que entren en conexión con los contactos fijos -23- ya sean superiores, ya inferiores.

5. Por último, dichas laminillas -30- llevan un hundi-
do central -32- donde se acomoda el corto pivote central
33- de la valona superior -34- de unas piezas cilíndricas
10. -35- donde se sujetan los extremos superiores de sendos
muelles -36- que reposan por su otro extremo, en el esca-
lón interior -37- de las aberturas -38- de la tapa infe-
rior del bloque.

15. Todo cuanto no afecte, altere, cambie o modifique
la esencia del bloque descrito, será variable a los efec-
tos del actual Modelo.

N O T A.

Se reivindica como objeto de este registro por Mo-
delo de utilidad:

20. 1.- Un bloque portacontactos, perfeccionado, caracterizado
esencialmente por comprender un cuerpo principal dividido
en dos compartimientos por un tabique central, del que emer-
gen unos pivotes extremos de encaje de sendas tapas simé-
tricas, sujetas entre sí por unos remaches que atraviesan
25. asimismo el mentado tabique, a ambos lados del cual van si-
tuadas las piezas portadoras de los contactos móviles que
van guiadas en unos entrantes enfrentados del cuerpo prin-
cipal, el que, a su vez, lleva unos rebajes, en sus bases
respectivas, para colocación de las plaquitas portadoras de
30. los contactos fijos, y unos salientes diametrales de ubica-
ción de unos tornillos de acoplamiento de bloques entre sí.

- 1 FEB.



- 2.- El propio bloque de la reivindicación anterior, caracterizado asimismo porque cada una de las piezas portadoras de los contactos móviles lleva un pulsador superior, una ventana intermedia y un refundido inferior circular comunicado con ella, donde apoya la valona superior de un cuerpo cilíndrico, al que se sujeta el extremo superior de un muelle, que apoya por su otro extremo en un escalón de las aberturas circulares de la tapa inferior; estando dotada la mencionada valona de un corto tetón superior que se adapta al hundido central de una laminilla portadora de los contactos móviles que sobresale por la ventana referida y recibe la acción de un pequeño resorte superior, pudiendo conectarse indistintamente, según la acción sobre el pulsador, contra los contactos móviles superiores e inferiores del bloque.
- 5.
- 10.
- 15.

Segn cuales fueren las circunstancias que concurren en la esencialidad del Modelo de utilidad definido en las anteriores reivindicaciones, cuyo objeto es:

3.- "UN BLOQUE PORTACONTACTOS, PERFECCIONADO".

20. Consta la presente memoria de cinco hojas foliadas, mecanografiadas por una sola cara y de los dibujos unidos a la misma.

Barcelona, - 1 FEB. 1965

P.A. de Buxeda, S.A.,

M

BUXEDA, S. A.

C-C

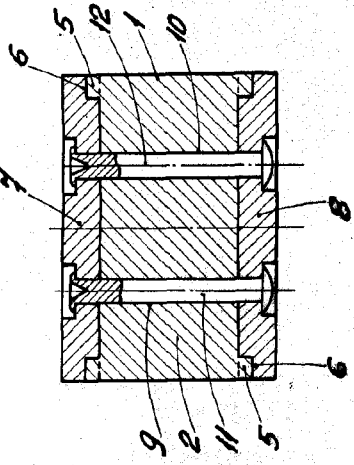


Fig. 4

A-A

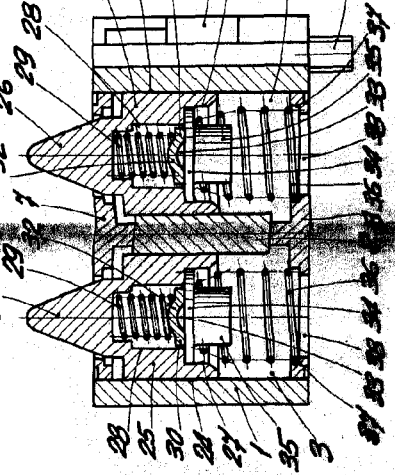


Fig. 2

A-B

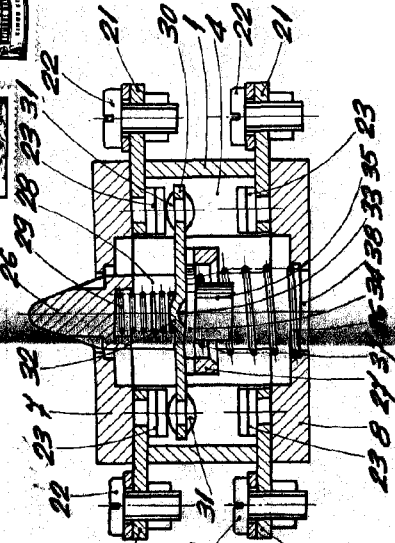


Fig. 3

C B

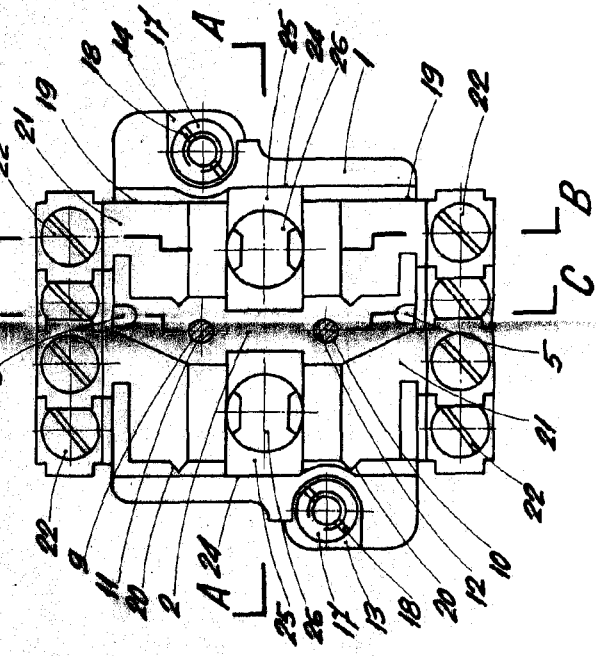
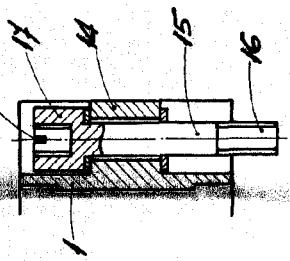


Fig. 1

111308

111308

Fig. 5



BARCELONA, FEB 18 1965
P. A.

[Handwritten signature]

ESCALA VARIABLE