

11249

29 ENE



111249

MODELO DE UTILIDAD

por 20 años

por "UNA CADENA EXTENSIBLE PARA RELOJES", a favor de D. Adolfo Hoffman Darmen, de nacionalidad paraguaya, domiciliado en Barcelona, Comp. Beethoven, 14, 4º.

=====

MEMORIA DESCRIPTIVA

Se refiere el presente Modelo de utilidad a una nueva realización de cadena de naturaleza extensible, de las que suelen aplicarse preferentemente a relojes con el fin de adaptarse a cualquier tipo de anchura de muñeca del usuario.

Es sabido que, de todos los tipos de cadenas arbitra-
das para tal fin, son las de carácter extensible las que mejores resultados proporcionan, no sólo por su posibilidad de adaptación a varias medidas, sino por la facilidad



de recambio de uno de los eslabones que se haya podido deteriorar e incluso para la disminución o aumento de alguno de ellos por necesidades de medida.

5. A tal fin se han arbitrado diversas realizaciones de cadenas extensibles, pero muchas de ellas, no desarrollan eficazmente sus labores características, ya bien sea por su complejidad constructiva, ya por su dificultad de manejo, etc.

10. El actual Modelo presenta una nueva ejecución de cadena extensible que aporta notables y sensibles mejoras sobre los distintos tipos actualmente existentes, tanto desde el punto de vista constructivo, que está sumamente simplificado, como desde el funcional y el práctico por su facilidad de adaptación y manejo.

15. Para su mejor comprensión, nos referiremos a un dibujo que se adjunta a la presente memoria y que representa, a título de ejemplo, una cadena extensible para relojes, realizada de acuerdo con el presente Modelo.

20. En dicho dibujo, la figura 1 es una sección transversal de la cadena en cuestión, según el plano de corte A-A de la figura 2.

La figura 2 se corresponde con una sección longitudinal de la propia cadena vista en planta, según el plano de corte B-B de la figura 1.

25. La figura 3 muestra otra sección longitudinal de la misma cadena, vista en alzado, y según el plano de corte C-C de dicha figura 2.

30. La figura 4 se corresponde con un despiece en perspectiva de la susodicha cadena, mostrando sus distintos elementos componentes.

Según tales figuras, la cadena extensible para re-



lojes objeto del presente Modelo, está constituida por una serie de cajetines rectangulares huecos -1-, abiertos por sus bases menores, en cuyo interior quedan situados tres flejes elásticos -2- -3- y -4- que actúan a modo de resortes, siendo dichos flejes ligeramente arqueados los extremos en un sentido y el intermedio en el otro, llevando este último unas ligeras vueltas extremas -5- y -6- para enganchar el fleje -4- con el que se enfrenta.

5. A ambos lados de dichos cajetines -1- se sitúan unos codos -7- y -8- en forma de "U" que van dotados en sus laterales de unas pestañas -9- y -10- de distinta longitud, las cuales quedan junto a las caras alternadas de dos cajetines contiguos presionando contra el conjunto de resortes -2-, -3- y -4- en el momento adecuado.

10. Por otra parte, los tramos superiores de dichos codos van recubiertos por unas tapas laminares -11- con aletas laterales -12- y -13-, mientras que los inferiores están asimismo recubiertos por un fondo -14- portador igualmente de aletas -18- y -19- y de unas ventanas -15- de anclaje de los extremos dentados -16- de las patillas inferiores centrales -17- de dichos codos -7- y -8-.

15. Por último, cada uno de los terminales de la cadena está compuesto por un cuerpo tubular -20- prolongado en un bucle abierto -21- de mayor longitud, de que emergen hacia abajo, en forma inclinada, sendas aletas intermedias -22- y -23-.

20. Todo cuanto no afecte, altere, cambie o modifique la esencia de la cadena descrita, será variable a los efectos del actual Modelo.

25. N O T A.

30. Se reivindica como objeto de este registro por Mode-



lo de utilidad:

- 1.- Una cadena extensible para relojes, caracterizada esencialmente por estar constituida por una serie de eslabones, cada uno de los cuales consta de un cajetín rectangular hueco desprovisto de bases menores, en cuyo interior se sitúa un conjunto de tres flejes laminares elásticos, dos de los cuales están arqueados en el mismo sentido mientras que el intermedio está arqueado en sentido opuesto y posee sendas vueltas extremas donde engancha con el fleje extremo correspondiente, constituyendo un conjunto a modo de resorte.
 - 2.- La misma cadena de la reivindicación anterior, caracterizada asimismo porque contra dichos flejes actúan las pestañas laterales, de distinta longitud e introducidas en los cajetines antedichos, de unos codos externos en "U" cuyos tramos superiores están recubiertos por una tapa laminar superior con aletas laterales de guía, mientras que los inferiores están asimismo recubiertos por un fondo laminar dotado de otras dos aletas laterales de guía, así como de unas pequeñas ventanas donde se anclan los dientes inferiores de unas patillas inferiores centrales de los referidos codos.
 - 3.- Una cadena extensible para relojes, caracterizada además porque cada uno de sus terminales está compuesto por una zona tubular de anclaje a la cadena propiamente dicha, prolongada en un bucle tubular abierto de anclaje al reloj; de cuyo bucle emergen en forma inclinada y hacia abajo sendas aletas intermedias.
- Sean cuales fueren las circunstancias que concurren en la esencialidad del Modelo de utilidad definido en las anteriores reivindicaciones, cuyo objeto es:



4.- "UNA CADENA EXTENSIBLE PARA RELOJES".

Consta la presente memoria de cinco hojas foliadas, mecanografiadas por una sola cara y de los dibujos unidos a la misma.

5. Barcelona, 29 ENE. 1965

P.A. de D. Adolfo Hoffman Darman,

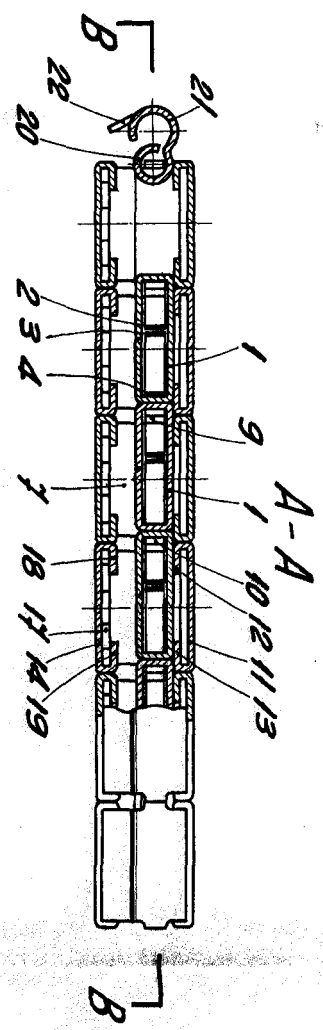


FIG. 1
B-B

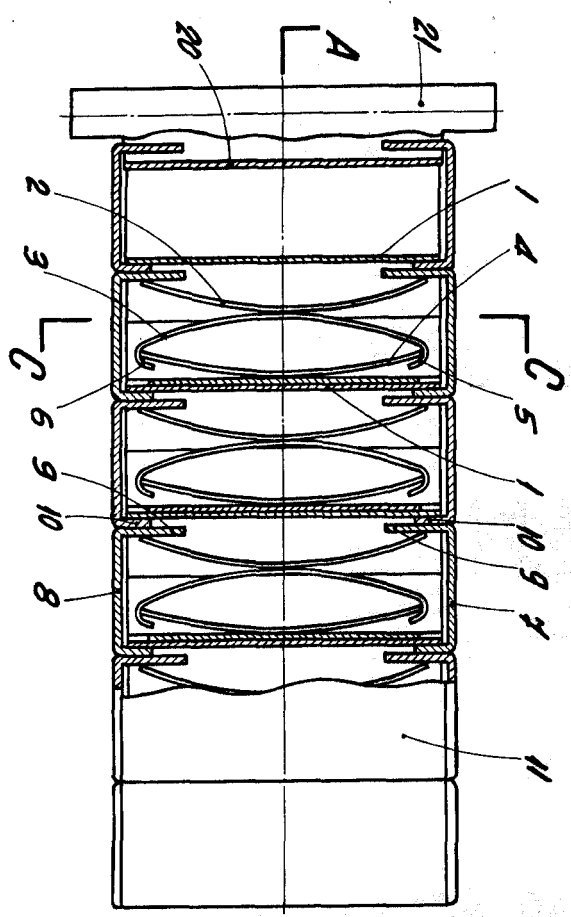


Fig. 2

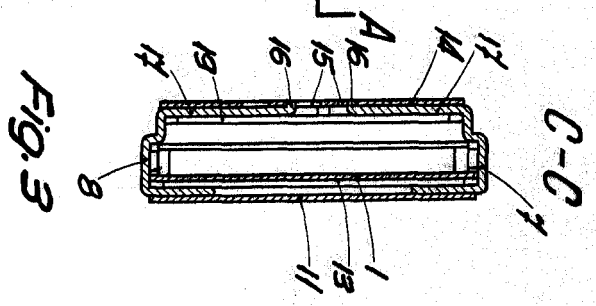


Fig. 3

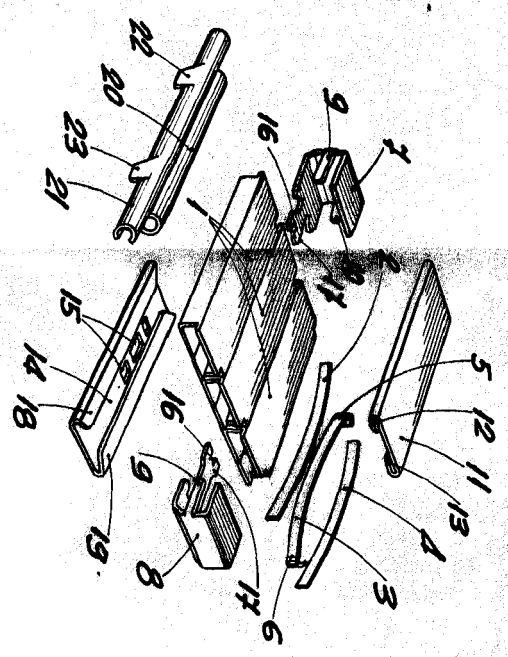
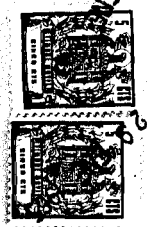


FIG. 4

1 112240



ESCALA VARIABLE

BARCELONA 29 ENF. 1955
P. A.