

111222

111.222



Memoria Descriptiva

Correspondiente a un MODELO DE UTILIDAD que por un periodo de veinte años, para toda España, se solicita a favor de Kanfort S.L. domiciliada en Madrid, calle de Alcalá nº 198, por

"UN DISPOSITIVO ABRILLANTADOR DE SUPERFICIES"

La presente solicitud del Modelo de Utilidad se refiere a un dispositivo abrillantador de superficies, que aporta las ventajas de una gran simplicidad, máxima comodidad de manejo y una gran facultad del abrillantado de toda clase de superficies.

5 En el plano adjunto se ha representado una forma de ejecución del dispositivo de que se trata.

Como puede apreciarse, el dispositivo consta de tres partes piezas principales.

-1- Pieza capsular base.

10 -2- Mordaza abrazadera.

-3- Tampón.

La pieza capsular base -1- presenta una cámara interior y sobre la superficie de esta pieza se levanta un segundo cuerpo en cuyo cen-



15 tro presenta un vaciado roscado, que comunica con el interior de
la cámara, por medio de un orificio practicado en el tabique de sepa-
ración. Este mismo segundo cuerpo, en su extremo presenta un apendice
con tramo tubular que posibilita el acoplamiento de un mango para el
facil manejo del dispositivo.

20 En la cara inferior de la pieza -1- se acopla el tampón-3- que se
sujeta por medio de la mordaza-abrazadera -2-.

Su funcionamiento es como sigue.

25 En el vaciado roscado del cuerpo superpuesto a la pieza base -1-
se acopla el bidón, frasco o envase que contenga la preparación ade-
cuada para el abrillantado de la superficie de que se trate.

El contenido de dicho bidón, frasco, etc, va pasando a la cámara
interior de la pieza capsular -1- a través del orificio previsto en
el tabique de separación entre dicha cámara y el vaciado roscado.

30 El producto al depositarse en dicha cámara, tiene salida por un
orificio dispuesto en la cara inferior o fondo de dicha cámara, que
vá cubierta con el tampon -3-, al que impregana y permite que el pro-
ducto pueda extenderse por frotación sobre la superficie de que se
trate.

35 Una vez verificada esta operación, basta quitar el bidon, envase
etc, de su alojamiento en el vaciado roscado, pudiendose limpiar el
dispositivo quitando la mordaza- abrazadera y dejando el tampón suel-
to con independendencia total del conjunto descrito.

40 Lo expuesto, puede ser objeto de modificaciones de detalle, siem-
pre que las mismas no alteren ni cambien de un modo esencial la natu-
raleza del Modelo, pudiendo ser indisttinta la clase de materiales a
emplear, formas, coloridos, yamaños, etc, por lo que la representación
del plano debe entenderse a titulo de ejemplo y sin alcance limitati-
vo alguno.

N O T A

45 Descrito que queda el Modelo de Utilidad, se considera que su ob-
jeto debe de recaer sobre las siguientes

.../...



REIVINDICACIONES

50 Primera: "UN DISPOSITIVO ABRILLANTADOR DE SUPERFICIES", caracterizado por constituirlo una pieza capsular base, que presenta una cámara interior, y sobre la superficie de esta pieza capsular, va dispuesto un segundo cuerpo en cuyo centro se ha previsto un vaciado anular roscado interiormente, que se comunica con la mencionada cámara, por medio de orificación practicada en el tabique de separación.

55 Segunda: "UN DISPOSITIVO ABRILLANTADOR DE SUPERFICIES", caracterizado por la reivindicación primera y por el acoplamiento a la cara inferior de la pieza capsular ya descrita, de una plancha-tampón de material apto para impregnación, que se ajusta al borde contorno de la repetida pieza, por medio de una mordaza-abrazadera.

60 Tercera: "UN DISPOSITIVO ABRILLANTADOR DE SUPERFICIES", caracterizado por las reivindicaciones anteriores y por el acoplamiento en el vaciado roscado a que se hace referencia en reivindicación primera, del envase que contenga el producto abrillantador, de forma que el contenido del mismo va pasando al interior de la cámara también descrita, a través del orificio previsto en el tabique de separación entre dicha cámara y el vaciado roscado.

65 Cuarta: "UN DISPOSITIVO ABRILLANTADOR DE SUPERFICIES", caracterizado por las reivindicaciones anteriores y por que el producto al depositarse en la cámara de la pieza capsular, tiene salida al exterior por medio de orificación dispuesta en el fondo de dicha cámara que lleva acoplada la plancha-tampon, a la que impregana y permite que el producto pueda extenderse por frotación sobre la superficie de que se trate.

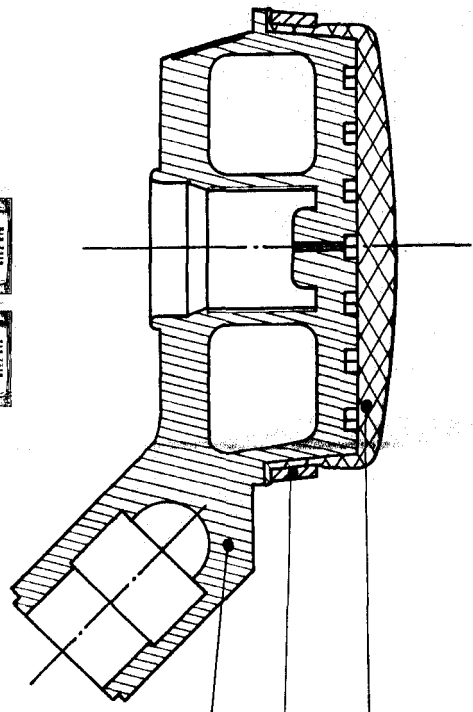
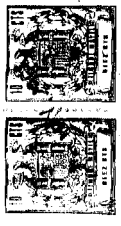
70 Quinta: "UN DISPOSITIVO ABRILLANTADOR DE SUPERFICIES"

Tal y como queda descrito en la presente Memoria que consta de tres hojas mecanografiadas, escritas por una sola cara, y del plano que unido a la misma se acompaña.

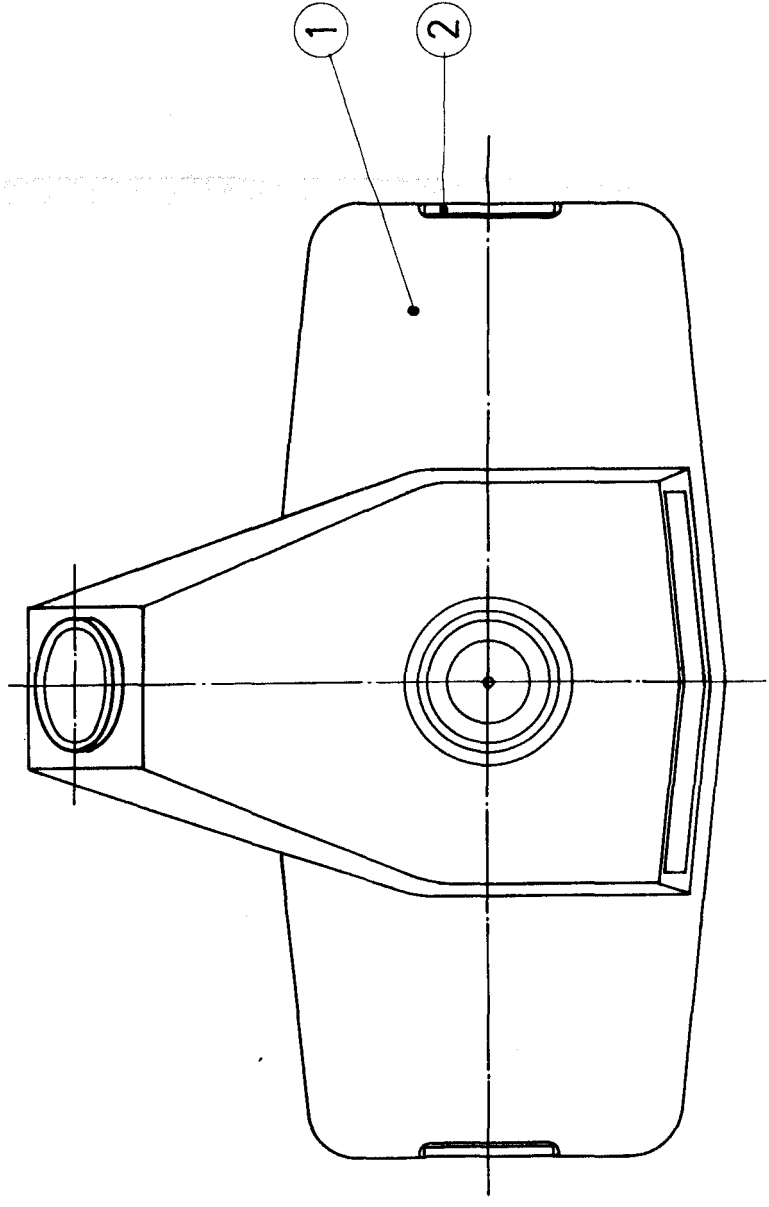
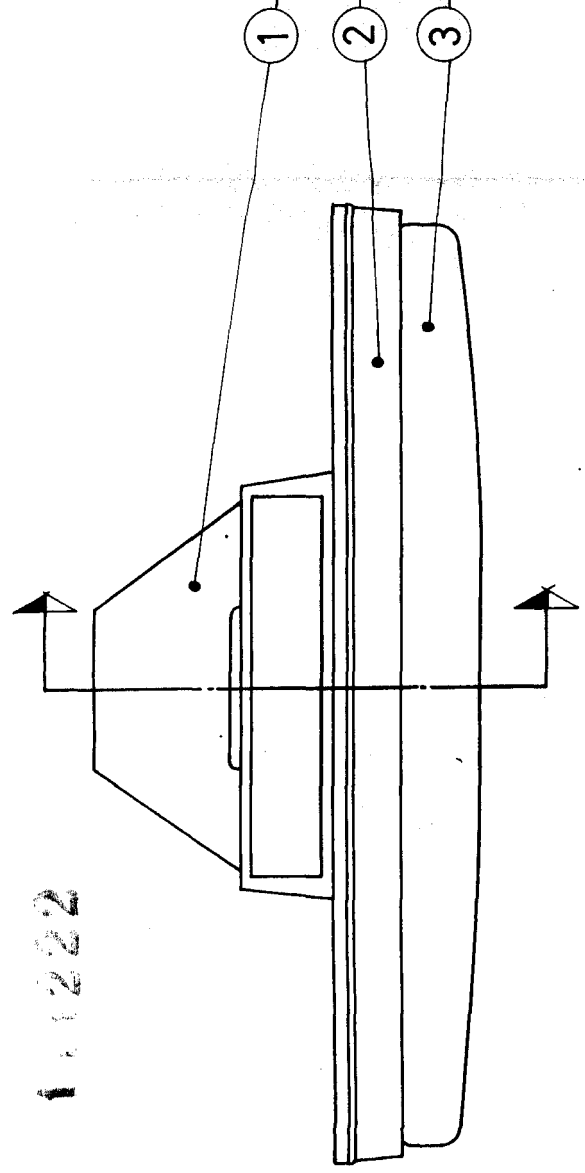
Madrid a 22 MAY. 1964
JUAN VILLALBA
P.R.
[Handwritten signature]

Stanford S.S.

111222



111222



OK Sub 2 2 1958
Stanford S.S.
111222

ESCALA VARIABLE