

111219



111219

M O D E L O
D E
U T I L I D A D

a favor de don Pedro Balbin Rodriguez, de nacionalidad espa
ñola, residente en Valencia, Gran Vía Fernando el Católico,
número 37

p o r

PAELLERO MALETA



MEMORIA DESCRIPTIVA

Se refiere este Modelo de Utilidad a un nuevo tipo de paellero, que siendo susceptible de ser trasladado sin incomodidad, cuenta en su estructura con diferentes dispositivos que lo hacen sumamente util, y conviene a us propias --- aplicaciones, y otras derivadas, como va a verse en la des---
5 cripción que a a seguir.

Es frecuente la necesidad de situar en pleno campo, ya por una trashumancia accidental como las excursiones dominicales, tan generalizadas en estos últimos tiempos, ya por
10 una estada permanente, mas o menos prolongada, como ocurre - en los camping, campamentos, o lugares de trabajos por obras de puro tránsito, una cocina alimentada con combustibles haellado en el propio lugar.

A estas necesidades se subviene normalmente, improvisando del modo mas primitivo un fuego, sobre el que se sitúa bien unas trébedes de hierro en el mejor de los casos, -
15 cuando nó un soporte con piedras halladas al azar.

La consecuencia de esta falta de cocina en pleno - campo, tiene como manifestación inicial un alto índice de incomodidad, que se traduce por una parte en una fatiga innecesaria para el cocinero, que tiene inevitablemente que doblrar el espinazo de manera casi permanentemente durante todo el -
20 tiempo de las operaciones, y por otra, en el resultado obtenido, que no guarda ecuación con el esfuerzo aplicado.

Si además de considerar el caso individual o aiala
25 do, posamos nuestra atención en aquellas operaciones que se han de realizar diariamente de manera sistemática, en lugares de gran afluencia de personas, se verá sin dificultad --- que la solución que se dé, además de dignificar el trabajo,
30 entra tambien en la garantía de su resultado.



35 En los campamentos de verano improvisados bajo toldos o lonas; en las obras de construcción de carreteras lejos de núcleos de población, que realizan un desplazamiento constante; en las operaciones en campaña; y en tantas otras que afluyen al pensamiento y obligarian a una larga enumeración, se está haciendo necesario un medio material de óptima calidad, de robusta estructura, facil de montar y desmontar, de liviano peso, y que cumpla todas las exigencias de una cocina al aire libre.

40 Con tal ambicioso norte, el solicitante de este Modelo de Utilidad ha concebido, diseñado, realizado y ensayado un nuevo tipo de paellero, así llamado porque inicialmente está destinado al guiso de la paella, aunque se es susceptible de ser aplicado para toda clase de guisos, que a la vez se pliega y es susceptible de ser transportado cómodamente como una maleta. Y cumple tan perfectamente el fin propuesto, que, como se verá por la descripción que va a seguir, se hace acreedor a los beneficios de protección y explotación exclusivos que conceden los correspondientes artículos del vigente Estatuto de la Propiedad Industrial de 26 de Julio de 1929, publicado por Real Orden de 30 de Abril de 1930, y modificado por Decreto de 26 de Diciembre de 1947.

45 7 Para hacer mas clara e inteligible la explicación que va a seguir, se acompaña a esta memoria formando parte de la misma, una hoja doble de dibujos, y otra hoja sencilla, en la que, en diferentes figuras se representa el objeto cuya protección se solicita, así como los distintos elementos que lo componen, su estructura, y la forma como actúa y puede plegarse.

55 60 La figura A) ofrece una vista de lado, del aparato montado, y en ella puede verse la situación de sus tres pætas (1), que en su extremo inferior pueden llevar eventual--



65 mente un regularador de tornillo (2), con el fin de que se puedan adaptar a las irregularidades del terreno y se mantenga la horizontal de las plataformas superiores.

Cada una de las expresadas patas (1), tiene en su extremidad superior una anilla (3) convenientemente prolongada y dispuesta en forma que al ser abatida hacia dentro no traspase la línea horizontal. Ello permitirá establecer con
70 fijeza tres puntos de apoyo sobre los que situará el recipiente, cacerola o paellera en los que haya de realizarse el guiso.

Dichas patas (1), son entre sí independientes, y también lo son del resto del aparato. Como están formadas de
75 tubo, en lugares convenientes de su dimensión longitudinal, y en la parte o cara que mira hacia el interior, se han practicado orificios prolongados, que permiten la colocación de otras tantas cabezas previamente situadas en puntos equidistantes del cerco (4) que destinado a la parte baja y convenientemente emparrilado, servirá como plataforma auxiliar --
80 para los menesteres culinarios.

Los orificios prolongados situados en la parte superior de las patas (1), en número de dos para evitar oscilaciones, recibirán otras tantas cabezas correspondientes del
85 cerco del fogón (5).

La disposición de los orificios (6) y sus correspondientes cabezas (7), tiene su representación en conjunto en la figura C), que muestra la forma como aparecen montados cuando el aparato se dispone para su uso.

90 De ellos, se ofrece un detalle en la figura F), -- que permite comprender la situación relativa de la pata(1), en cuyo orificio (6) se halla alojada la cabeza (7). La figura G) muestra, visto por su plano superior, el detalle repre



95 sentado en la figura F); del mismo modo que la figura H) muestra, del propio detalle y con el correspondiente abatimiento, una vista de frente.

100 El detalle de la unión de los orificios (6) y cabezas (7) de la parte superior, está representado en las figuras D) que muestra una vista de costado, y E) que nos permite ver de frente el propio detalle.

105 Para dar una nueva y necesaria aplicación al fogón (5) se ha dotado a éste, con facultad de ser desmontado cuando convenga, de un cerco metálico, que tiene en su longitud y simétricamente separadas, tres garras unidas a dicho cerco -- por soldadura, que dirigidas hacia abajo, encajan en los bordes de la plancha del fogón. Como dicho cerco tiene de su propio material un emparrilado, su colocación sobre el fogón, cuando se considera conveniente, permite utilizar las brazas residuales de éste, para realizar asados y otros aprovechamientos culinarios que no se podrían realizar sin dicho dispositivo.

110

115 La forma de su estructura, puede verse en la figura I) que muestra una sección lateral de la parrilla adicional -- (8), en cuyo cerco está la garra (9) alojada en el borde del fogón (5). Las figuras K) y J) muestran a su vez el propio detalle mediante los correspondientes abatimientos.

120 Como ya se ha dicho en principio, este aparato es esencialmente desmontable gracias a los distintos dispositivos que se han venido describiendo. Esta característica es especialmente la que le da singularidad y por tanto novedad, ya que todos los paelleros hasta ahora conocidos eran fijos, y su transporte requería esfuerzos muy señalados y complicaciones para su desplazamiento.

La hoja 2 de dibujos unida, muestra en la figura L) el aparato visto de frente, montado, plegado en forma tal que



125 su transporte no ofrece dificultad, y puede ser alojado en -
 cualquier lugar de un vehículo, como una maleta cualquiera,
 realizándose así, gracias también a dos tensores (10) con --
 sus correspondientes garras (11) situada en las dos asas la-
 130 terales (12(y (12a) de que está dotado el fogón; si bien --
 puede suprimirse uno de los tensores conservando las dos ga-
 rras, eventualmente, ya que ello en nada altera la idea y --
 ventajas de su realización.

La figura M) de la hoja 2 de dibujos, representa -
 finalmente una vista de costado del paellero plegado, apto -
 135 para su transporte, correspondiente a la un abatimiento de -
 la figura I).

Expresadas las características, estructura, consti-
 tución y ventajas que reporta este Modelo de Utilidad, cuyas
 pequeñas variantes de detalle en su realización practica no
 140 han de alterar lo sustancial de lo que se reivindica como --
 nuevo y util, solo nos resta concretar en la siguiente

N O T A

las

R e i v i n d i c a c i o n e s

145 1ª. Paellero maleta, caracterizado por estar esen-
 cialmente constituido por tres patas de tubo ligeramente an-
 guladas hacia fuera en su quinta parte superior, las cuales
 tienen practicadas en el interior de dicha porción, cada una
 de ellas, sucesivamente en su sentido longitudinal, dos ori-
 150 ficios prolongados en los que se alojan las correspondientes
 cabezas situadas en el cerco exterior del fogón, y en lugares
 entre sí equidistantes.

La porción media de cada una de las expresadas pa-
 tas, también por su cara interior, tiene practicado un orifi



155

cio prolongado en el que se aloja la cabeza situada en el -
cerco de un emparrillado, que a la vez que da sustentación
al conjunto sirve de plataforma auxiliar de los menesteres
culinarios.

160

La disposición de los expresados elementos de ---
unión, permiten que el conjunto sea facilmente desmontado,
y agrupado en reducido espacio para su facil transporte, su
jetándose por medio de un tensor con su garra, que aprietan
hacia éste, el emparrillado inferior.

165

2ª. Paellero maleta, según las reivindicación an-
terior, caracterizado además porque está dotado de un cerco
enrejillado en forma de parrilla, que tiene en tres de sus
puntos equidistantes, garras que permiten su adaptación al
borde del fogón, y puede ser desmon_tado con una simple ope
ración inversa.

170

3ª. PAELLERO MALETA.

Tal y como aparece representado y descrito y rei-
vindicado en la presente memoria descriptiva, que consta de
siete hojas de texto, mecanografiadas por una sola cara, y
dos hojas de dibujos, la primera doble y la segunda simple.

175

M a d r i d , a de Febrero de mil novecientos
sesenta y cinco.

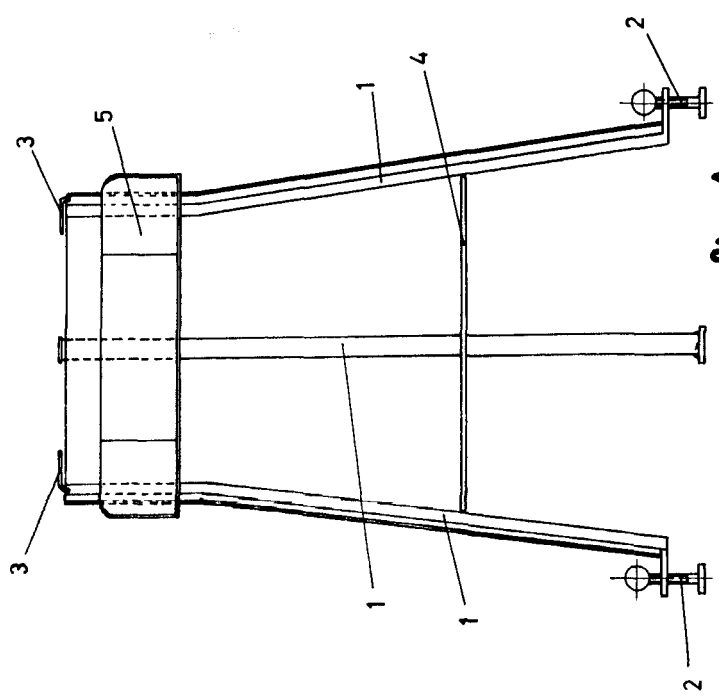


fig. A

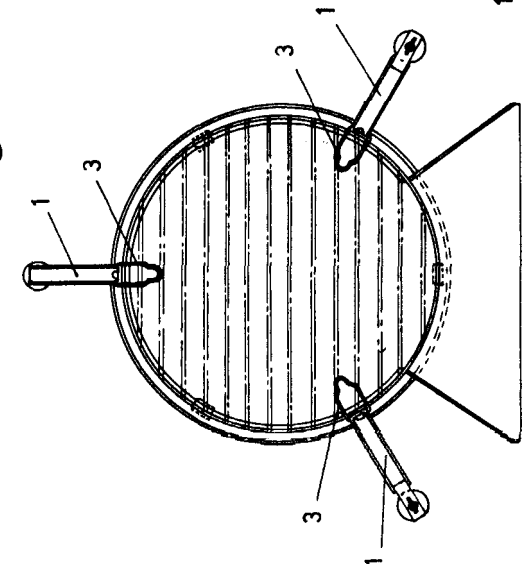


fig. B

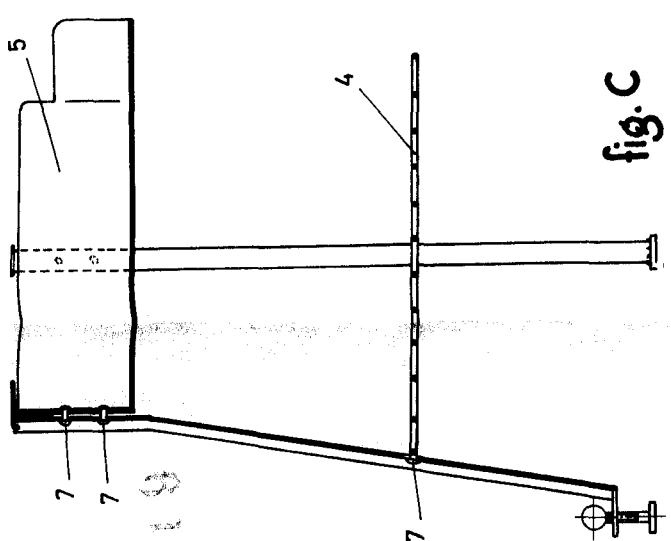


fig. C

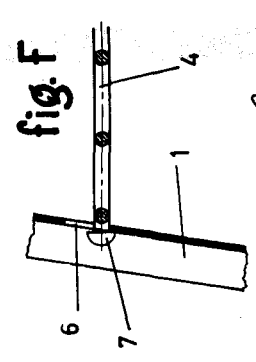


fig. F

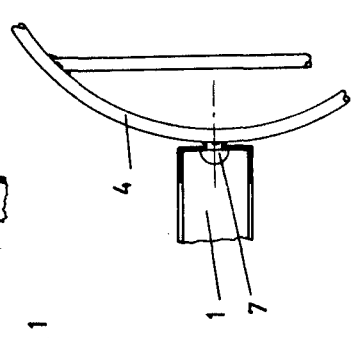


fig. G

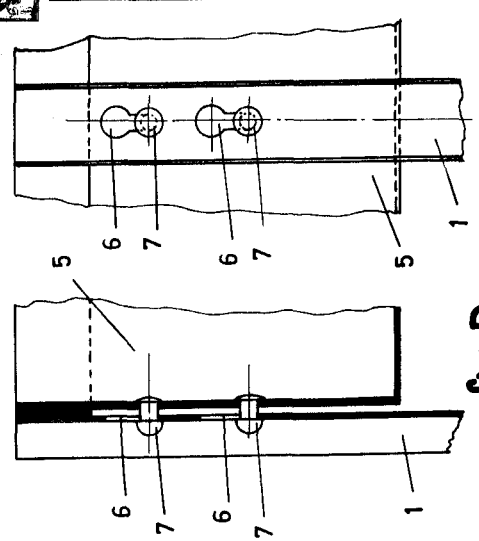


fig. D

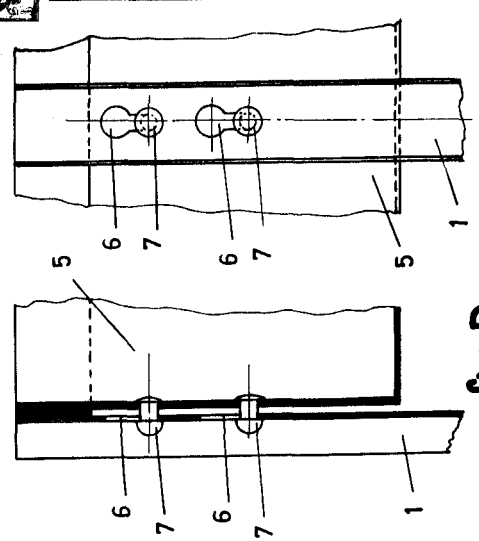


fig. E

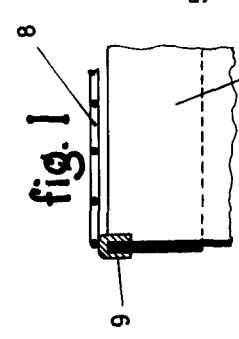


fig. I

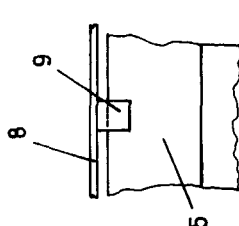


fig. J

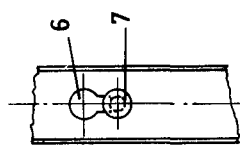


fig. H

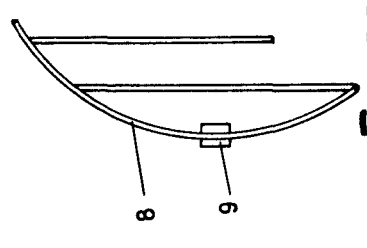


fig. K

ESCALA VARIABLE

MADRID FEBRERO 1965

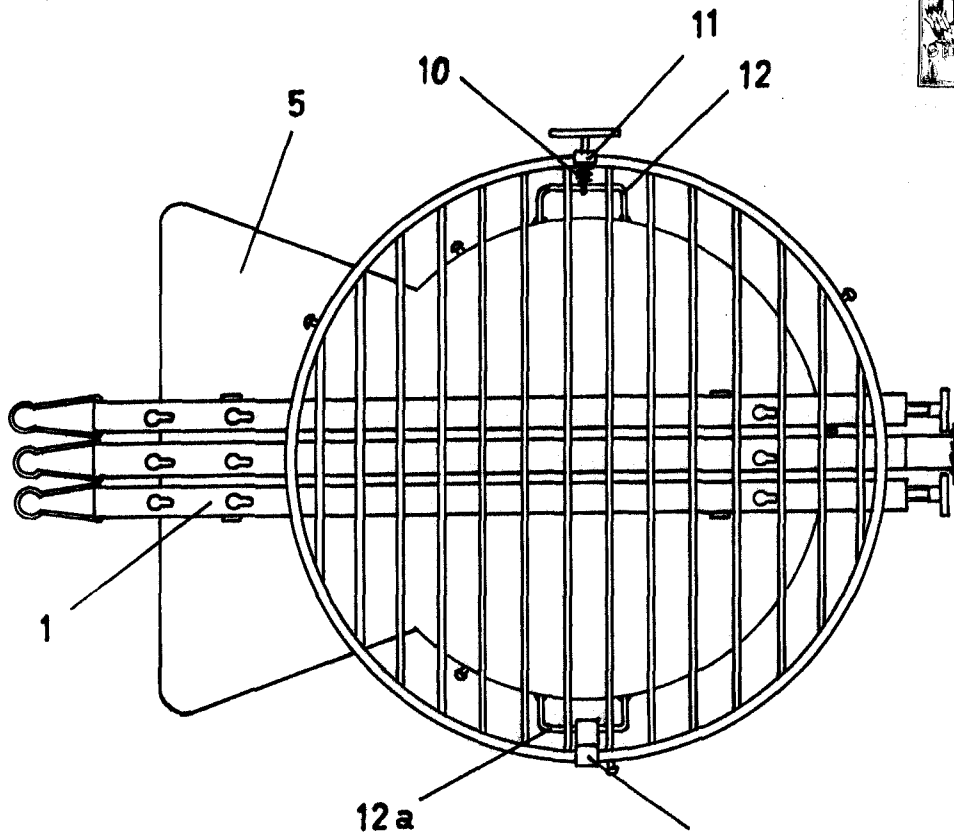


fig. L¹¹

ESCALA VARIABLE

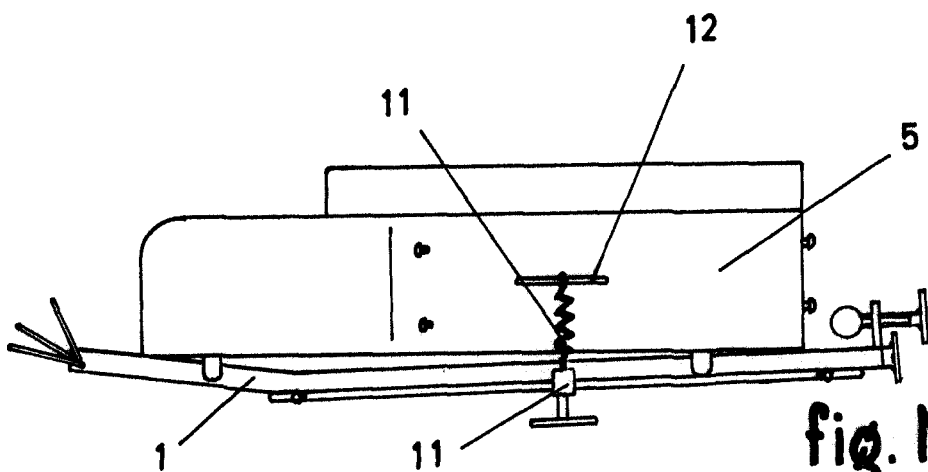


fig. M

MADRID FEBRERO 1965

Don Pedro Balbin Rodriguez