



111139

M O D E L O
D E
U T I L I D A D

por "UNA CAJA PARA TRANSPORTE DE POLLITOS", a favor de la razón social española DIEGO CREIXELL Y HNOS. S.A., domiciliados en Barcelona, calle de Valencia, nº 218, 2º1ª.

= . =

MEMORIA DESCRIPTIVA

El presente modelo de utilidad se refiere a una caja para transporte de pollitos.

5. Esencialmente consiste en una caja paralelepípedica, con las esquinas achaflanadas, compuesta de fondo y tapa, y dividido el fondo por medio de dos tabiques centrales cruzados, que forman cuatro departamentos.

Tanto tapa como fondo están constituidos a partir de sendas láminas de cartón o material similar troqueladas, atravesadas por una serie de hendidos que las definen.

10. La tapa de esta caja va definida por una serie de

111139



5. hendidos transversales y longitudinales que constituyen el fondo de esta tapa, así como las paredes, dos de ellas provistas de una solapa a todo lo largo de estas paredes y llevando dichas solapas sendos pares de pequeñas pestañas, las cuales encajan en unas hendiduras a propósito situadas en el fondo de esta tapa. Las otras dos paredes son simples y llevan a continuación sendas solapas que van situadas en medio de las otras paredes, quedando todo el conjunto solidamente fijado.
10. El fondo de la caja es muy parecido a la tapa, pero a continuación del centro de cada pared van unas solapas, provistas de unas pestañas que en el montaje encajan en las hendiduras respectivas. La misión de estas solapas, que lleven una hendidura central cada una, es servir de apoyo a
15. los tabiques centrales, los cuales van especialmente diseñados para encajar en las hendiduras de estas solapas.
- Este fondo va provisto de cierta cantidad de orificios para permitir la respiración de los pollitos.
- Para permitir la fijación de las paredes, éstas, así
20. como la tapa, van provistas de pequeñas pestañas que encajan en sus respectivas hendiduras.
- Con el fin de facilitar la explicación se acompaña a la presente memoria descriptiva de una lámina de dibujos en la que se ha representado un caso de realización que se cita
25. a título de ejemplo.
- En los dibujos:
- La figura 1 muestra el desarrollo plano del fondo de la caja.



La figura 2 representa el desarrollo plano de la tapa de la caja.

La figura 3 representa el tabique inferior.

La figura 4 muestra el tabique superior.

5. La figura 5 representa una vista de la planta del fondo de la caja, una vez ya montado.

La figura 6 muestra una vista seccionada del alzado del fondo de la caja.

10. La figura 7 muestra una perspectiva de la caja, una vez ya totalmente montada.

Haciendo referencia a las figuras es de apreciar que esta caja está constituida por fondo 1 y tapa 2, constituidos por sendas láminas de cartón troqueladas, atravesada por una serie de hendiduras transversales 3 y longitudinales 4, que definen las paredes 5-6-7-8 del fondo y las paredes 9-10-11-12 de la tapa.

20. Fijándonos solamente en el fondo vemos que a continuación de las paredes 6-8 van, por una parte las solapas 13-14, provistas de las pestañas 15-16 que encajan en las hendiduras 17-18 del fondo 1, y por la otra parte van las solapas 19-20, que encajan en las hendiduras 21-22, yendo provistas estas solapas 19-20 de una hendidura central 23-24, que sirven de alojamiento y apoyo a las pestañas 25 del tabique 26.

25. Las solapas 13-14 se doblan 180° sobre las paredes 6-8, encajando en medio las pestañas 27-28 situadas en los extremos de las paredes 5-7, las cuales en su parte central llevan unas solapas 29-30, que encajan en las hendiduras 31-32,

-4 FEB



111139

provistas de las muescas 33-34, y cuya misión es servir de apoyo y alojamiento a las pestañas 35-36 del tabique 37.

Estos tabiques 26-37 llevan sendas hendiduras 38-39 para permitir cruzarse un sobre el otro.

5. Las paredes 5-6-7-8 llevan unos orificios 40 para permitir la respiración de los pollitos.

- La tapa 2 es muy semejante al fondo 1, pero su construcción es más sencilla. Las paredes 10-12 llevan a todo lo largo sendas solapas 41-42, provistas de unas pequeñas pestañas 43-44 que encajan en unas hendiduras 45-46, y encajando entre pared y solapa, unas solapas 47-48 situadas en los extremos laterales de las paredes 9-11.
- 10.

- Tanto las paredes 5-7 del fondo de la caja, como las paredes 9-11 de la tapa, llevan hacia sus extremos unos hendididos 49-50 para permitir doblar estos extremos siguiendo los chaflanes de tapa y fondo.
- 15.

- El modelo, dentro de su esencialidad, puede ser llevado a la práctica en otras formas de realización que difieran en detalle de la indicada a título de ejemplo en la descripción, y a las cuales alcanzará igualmente la protección que se recaba. Podrá, pues, construirse en cualquier forma y tamaño, con los materiales más adecuados, por quedar todo ello comprendido en el espíritu de las reivindicaciones.
- 20.



111139

N O T A

Descrito el objeto y utilidad de la presente invención, lo que se declara como no divulgado ni practicado en España, comprende las siguientes reivindicaciones:

1. Una caja para transporte de pollitos, del tipo
5. constituido por fondo y tapa, caracterizada esencialmente por el hecho de estar constituido el fondo por una lámina troquelada, atravesada por una serie de hendidos que definen una parte central, así como las paredes, dos de ellas provistas de sendas solapas que se doblan 180° sobre
10. ellas, llevando en sus bordes dichas solapas unas pequeñas pestañas que encajan en unas hendiduras a propósito situadas en el fondo, llevando también a continuación estas paredes citadas anteriormente una solapa central que encaja en una hendidura mayor situada en el fondo y siendo portadora a su
15. vez dicha solapa de una hendidura central para la ubicación de uno de los tabiques centrales que dividen a esta caja en cuatro apartamentos, y llevando las otras dos paredes unas pestañas alargadas laterales que encajan en medio del juego pared-solapa, citado con anterioridad, y en la parte cen-
20. tral de dichas paredes van unas solapas que encajan en unos orificios situados en el fondo, y siendo portadoras estas solapas de una hendidura central para la ubicación del otro tabique central, el cual se cruza, gracias a sendas hendi-

111139

-4



duras centrales, con el anteriormente citado, y llevando las cuatro paredes una serie de orificios para permitir el paso del aire.

- 2. Una caja para transporte de pollitos, según
- 5. la reivindicación anterior, caracterizada por el hecho de que la tapa de esta caja está constituida a partir de una lámina troquelada cruzada por una serie de hendidos que definen una parte central, así como las paredes, dos de ellas provistas cada una de sendas solapas de su mismo tamaño, que, en el montado, se doblan 180° sobre las paredes, y llevando dichas solapas unas pequeñas pestañas que encajan en unas hendiduras a propósito situadas en el fondo de esta tapa, y siendo las otras dos paredes simples y provistas de unas pestañas alargadas que encajan en el
- 10. juego pared-solapa anteriormente citado, y finalmente
- 15. llevando estas paredes simples, tanto las de la tapa como las del fondo, unos hendidos para permitir su doblado siguiendo el chaflán de las esquinas.

3. Una caja para transporte de pollitos.

- 20. Según se describe y reivindica en la presente memoria que consta de seis páginas foliadas y escritas a máquina por una sola de sus caras, acompañadas de los dibujos reglamentarios.

Madrid, a -4 FEB. 1965

p.a.

JAIME ISERN
p. p.

Fig. 1

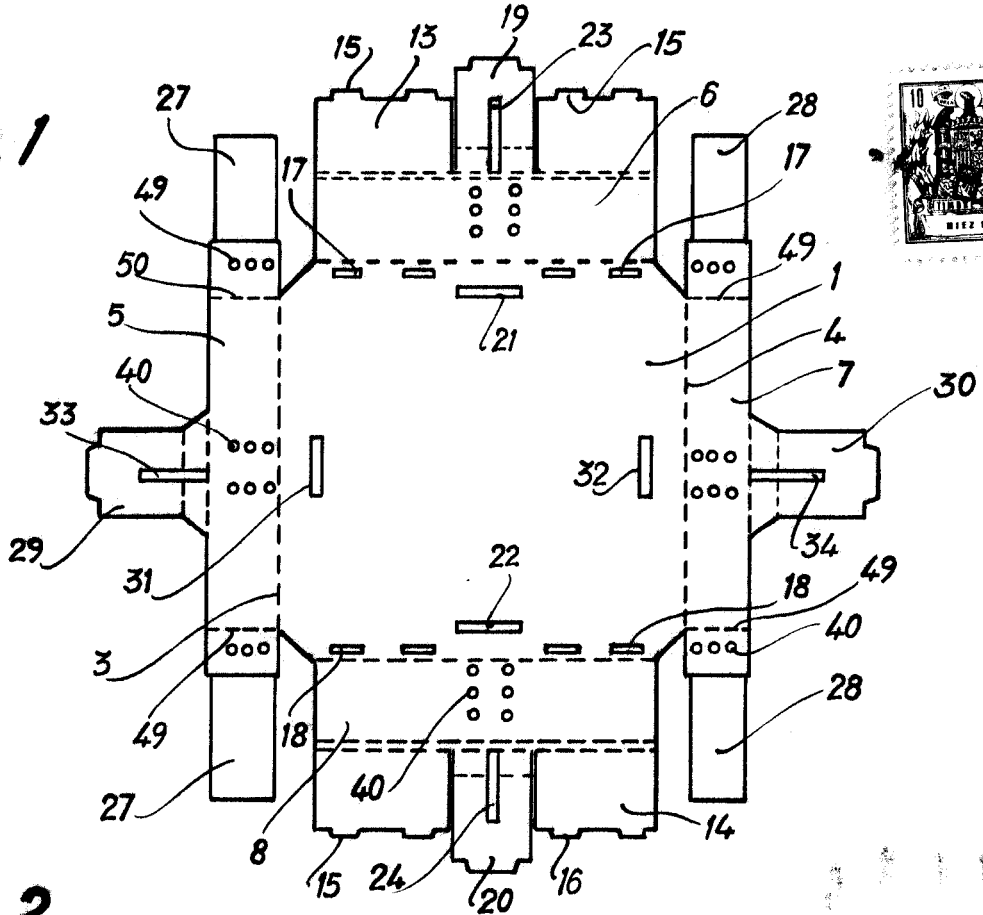


Fig. 2

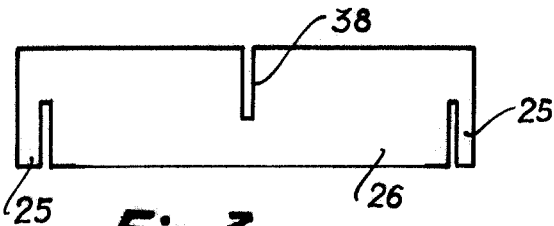
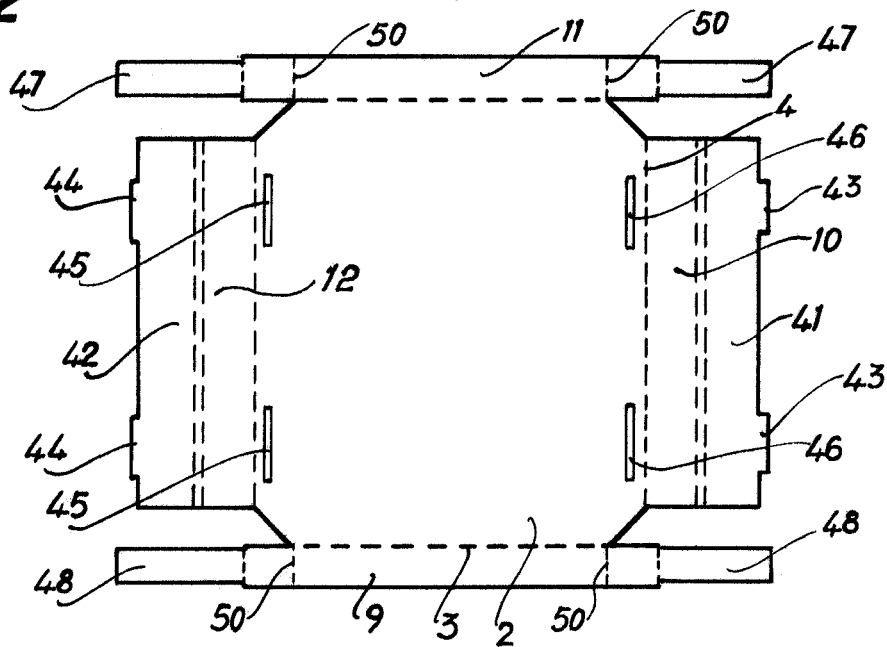


Fig. 3

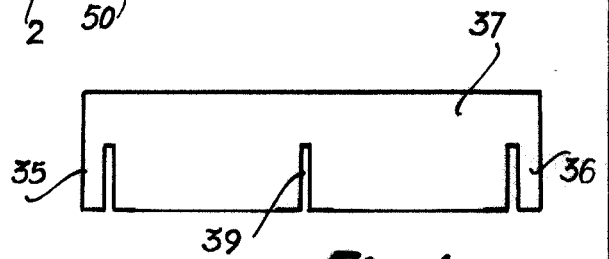


Fig. 4

Madrid, 4 FEB 1965
p.p. Jaime Loera

Fig. 5

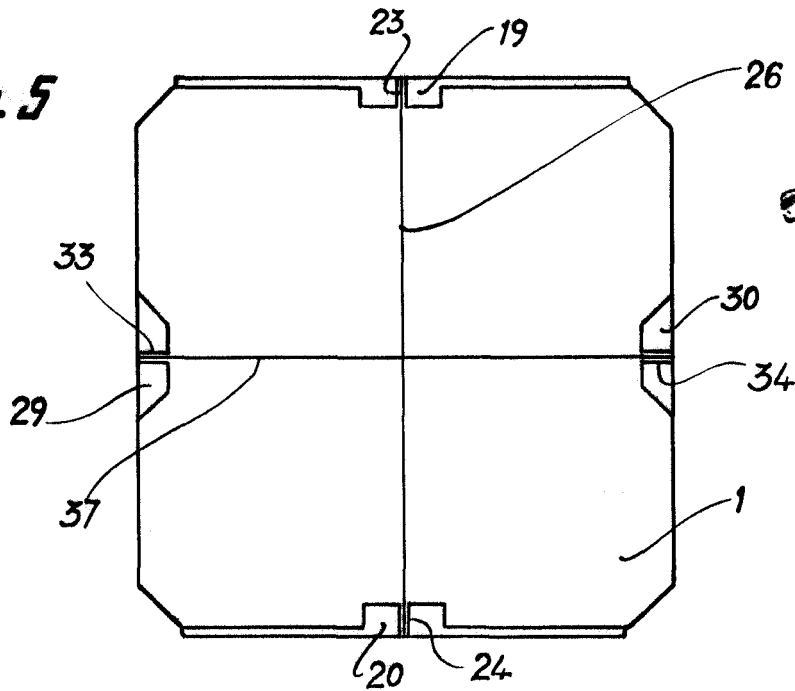
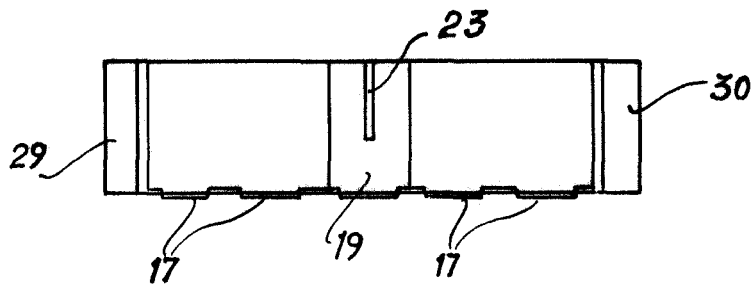
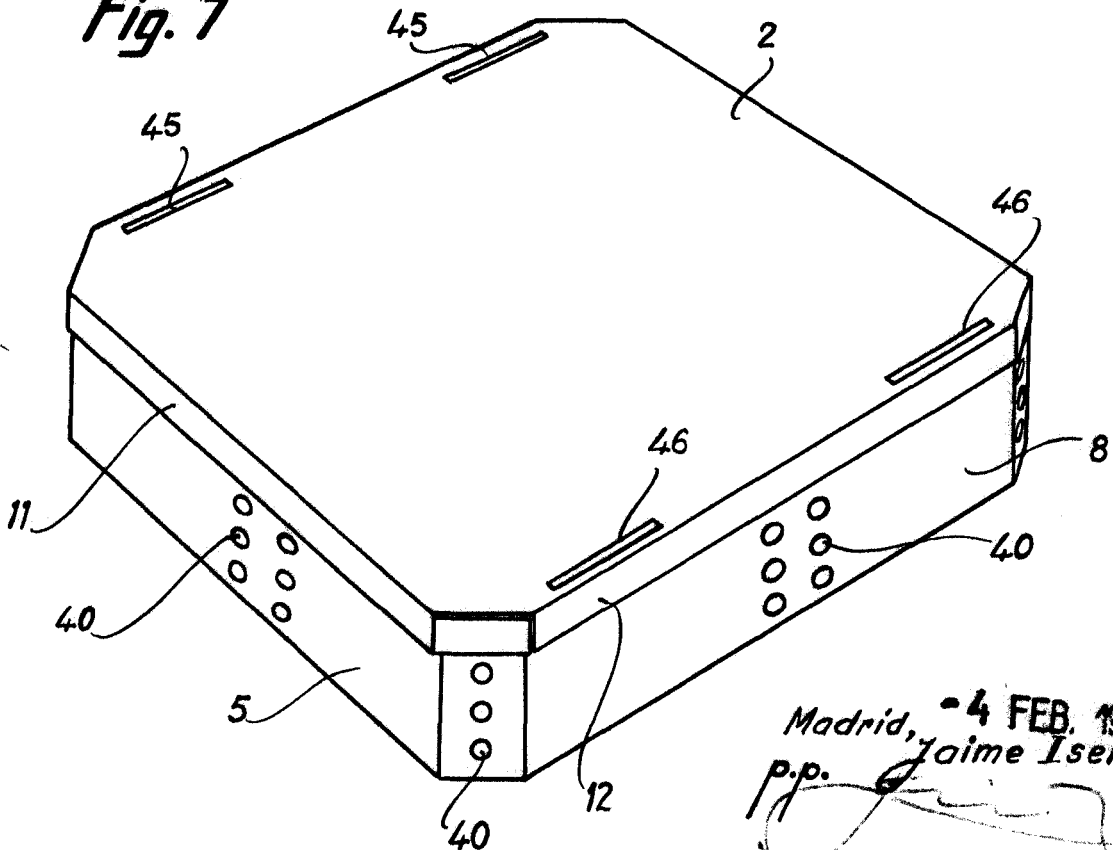


Fig. 6



111139

Fig. 7



Madrid, - 4 FEB. 1905
p.p. Jaime Isern