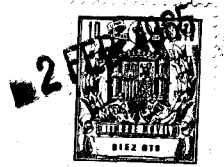


111106



MEMORIA DESCRIPTIVA

que se acompaña a una solicitud de modelo de utilidad por veinte años, para España y sus Posesiones, por

LAMPARA DE ESTRUCTURAS ACOPLABLES.

Solicitante: D. Juan RUANO CIRUELOS
Nacionalidad Española
Residencia Madrid
Domicilio Edificio Torre de Madrid Planta 8 nº 6

111106



MEMORIA DESCRIPTIVA

5 El presente modelo de utilidad se refiere a una lámpara de estructuras acoplables, lo que permite no sólo su fácil montaje y desmontado, sino también la posibilidad de constituir la con diversidad de cuerpos armados entre sí, a fin de darle distintas apariencias.

Todas las piezas de que se compone la lámpara, están previstas en series iguales, de manera que su montaje resulta de tipo universal, dentro de sus módulos de fabricación.

10 Para mejor comprensión de esta memoria se acompaña una hoja de planos que muestra un ejemplo de realización de la invención citada a título no limitativo, ya que caben variantes constructivas dentro del cuadro general de la misma sin que éste se altere. En dichos planos:

15 La fig. 1 muestra el aro en que se montan las facetas.

La fig. 2 muestra una de las diversas facetas, que son similares o iguales entre sí.

20 La fig. 3 muestra un detalle del aro para acople de las facetas y de las tiras flexibles de arriostamiento o acople de diversos aros entre sí para constituir lámparas de varios cuerpos.

La fig. 4 muestra estas tiras de arriostamiento.

25 Las figs, 5-6-7 muestran tres ejemplos de estructuración de la lámpara según algunas de las posibilidades de la invención.

La fig. 8 es una vista esquemática de los medios de arriostre en dos ejemplos de estructuración de la lámpara, apreciados lateralmente.

De conformidad con la invención, la lámpara objeto de



111106

30

la misma se halla constituida por tres tipos de piezas esenciales: El aro de soporte (1), las facetas laterales acoplables al mismo (7) y las bandas o tiras de arriostre (9) que unen entre sí los aros de soporte para formar diversas estructuras de conjunto.

35

LOS AROS DE SOPORTE

Son unas piezas anulares (1) de material plástico duro, nervadas si procediere para conferirles más resistencia, y de peso ligerísimo.

40

Cada uno de estos aros tiene unos apéndices salientes de su periferia exterior (2) dispuestos de dos en dos formando un pequeño ángulo entre sí, a manera de "V". Cada uno de estos apéndices tiene una pequeña muesca (3) en su borde lateral externo. Estas muescas sirven para que encajen en ellas las facetas (7) que forman la estructura lateral de la lámpara.

45

Estos mismos aros de soporte (1) presentan unos pequeños taladros pasantes (6) para acople de las varillas radiales del anillo central (5 y 4 respectivamente) al que se acople a su vez el portalámparas que lleva la bombilla.

50

Asimismo, estos aros llevan en su superficie unas ranuras rasgadas, ligeramente engrosadas en un extremo (11) para acople y retención de las tiras (9) de arriostre que unen diversos anillos entre sí, para formar distintas estructuras compuestas en las lámparas.

55

Estos aros (1) se calculan en diversos diámetros, y las estructuras pueden combinarse a voluntad empleando aros de diámetros iguales o distintos; diámetros, éstos, que dependerán de la apariencia que se desee dar al conjunto.

TIRAS DE ARRIOSTRE

60

Las tiras de arriostre son unos cuerpos alargados de material plástico flexible (9) que sirven para unir entre sí



los diversos aros (1) para formar las distintas estructuras de lámparas.

65 Estas tiras de arriostre presentan por lo menos dos cabezas extremas ensanchadas (10) con una muesca horizontal a manera de canal que son las que encajan en las ranuras (11) de los aros de soporte (1); algunas de estas tiras de arriostre pueden tener a lo largo de su cuerpo expansiones iguales a las cabezas (10) y con la misma ranura, para el caso en que sean tres o más los cuerpos a formar en la lámpara, pues las que sólo tienen cabezas extremas sirven únicamente para formar conjuntos de dos cuerpos.

70 Varias de estas tiras de arriostre (9) acopladas en las ranuras (11) de los aros (1) los unen entre sí superponiéndolos, en la forma que se desée, y combinando los diámetros de estos aros, se dan diversas formas a las lámparas.

FACETAS LATERALES

80 Son unas piezas rectangulares (7) de material plástico duro, bien pulimentado y con apariencia de cristal limpio y luminoso, que se acoplan al borde lateral exterior de los aros de soporte (1).

85 Estas facetas, que pueden tener cualquier clase de dibujo, vaciados, etc., etc., según la más libre fantasía, presentan en el centro de sus bordes laterales unas pequeñas muescas para encajar en las muescas (3) de los apéndices salientes (2) de los aros (1) antes descritos, quedando hecho así el montaje sencillo y sólido de dichas facetas sobre los aros de soporte, y pudiéndose desmontar con facilidad cuando se desée. Estas facetas cubren tanto los aros como a las tiras de arriostre de los mismos, y son las que forman la apariencia exterior de la lámpara, tal como puede verse en los ejemplos constructivos de las figs. 5, 6, 7.

90

111106



95

Finalmente, tras lo descrito sólo resta señalar que en el presente modelo de utilidad caben cuantas variantes constructivas sean factibles dentro del cuadro general de la invención, pudiéndose fabricar su objeto entre toda clase de materiales apropiados, especialmente materias plásticas, y en toda clase de formas y tamaños, sin limitación, y para toda clase de combinaciones estructurales.

100

- - - - -

NOTA - Descrito suficientemente lo que antecede sólo resta señalar que lo que se declara propio. nuevo y útil del solicitante es lo contenido en las siguientes:

105

REIVINDICACIONES

110

1 - Lámpara de estructuras acoplables, caracterizada por el hecho de estar constituida por unos aros de soporte de material rígido y ligero, unas tiras de arriostramiento para unir los aros entre sí, a voluntad, y unas facetas laterales, acopladas al borde exterior de los aros de soporte, que dán la apariencia exterior a la lámpara.

115

2 - Lámpara, según reivindicación 1ª caracterizada por que los aros de soporte, de material rígido y ligero, son de diversos diámetros, a fin de poder combinarse en distintas estructuras; y cada uno de ellos presenta unos apéndices en su borde externo, de la misma pieza, formando cada dos de ellos una especie de "V" y situados a distancias iguales entre sí; poseyendo cada uno de ellos, en su borde lateral externo, una muesca; proviéndose estos apéndi-



11106

120

dices para acople de las facetas que estructuran los laterales de la lámpara.

125

3 - Lámpara, según reivindicación 2 caracterizada por el hecho de que estos aros llevan unas pequeñas perforaciones pasantes para acople de los terminales de las varillas que por su extremo opuesto se unen al aro que sujeta al portalámparas donde va la bombilla.

130

4 - Lámpara, según reivindicaciones 2 y 3 caracterizada porque estos aros llevan en su superficie unas ranuras alargadas, con uno de sus extremos más ensanchado para recibir las bases extremas o cabezas de sujeción de unas tiras de arriostramiento que unen entre sí a los mencionados aros en posiciones superpuestas, a fin de obtener diversidad de estructuras en las lámparas.

135

5 - Lámpara, según reivindicación 1ª caracterizada porque para unir dichos aros, se provén unas tiras de arriostramiento, de material flexible y resistente, que poseen dos expansiones extremas que forman las cabezas de acople, las cuales llevan una ranura horizontal, que encaja en las ranuras rasgadas de los aros, para unirlos entre sí a distancias convenientes, y en posiciones superpuestas, de manera que los aros inferiores cuelguen así del superior.

140

6 - Lámpara, según reivindicación 5 caracterizada porque estas tiras de arriostramiento poseen a lo largo de su cuerpo otras engrasamientos idénticos a las expansiones de sus extremos, a fin de poder acoplar entre sí a diversos aros de soporte, unos sobre otros, en la forma antes descrita.

145

150

7 - Lámpara, según reivindicación 1ª caracterizada por contar con unas facetas laterales, constituidas cada una por una placa rectangular de material ligero y rígido, con

111106



155

un motivo ornamental cualquiera, siendo estas placas similares entre sí y todas de las mismas características; teniendo cada una, en el centro de sus bordes laterales, una muesca, para encajar en las muescas provistas en los apéndices de los aros de soporte, antes descritos, a fin de que el conjunto de placas mencionado forma las facetas estructurales de los laterales de la lámpara, que quedan acopladas de manera que no se vean ni los aros de soporte ni las bandas de arriostamiento de los mismos.

160

8 - Lámpara, según reivindicación de 1 a 7 caracterizada porque el conjunto de tiras de arriostamiento, de aros de soporte y de facetas laterales, son todos de las mismas características, respectivamente, a fin de poder conseguir mediante su combinación, la formación de diversas estructuras de lámparas, contando siempre con los mismos elementos, utilizándolos en cantidades variables.

165

9 - LAMPARA DE ESTRUCTURAS ACOPLABLES.

- - - - -

170

Todo según se describe en esta memoria que consta de siete hojas escritas y foliadas por una cara con un total de ciento setenta y dos líneas y plano anexo.

Madrid 2 febrero 1965

p.a.

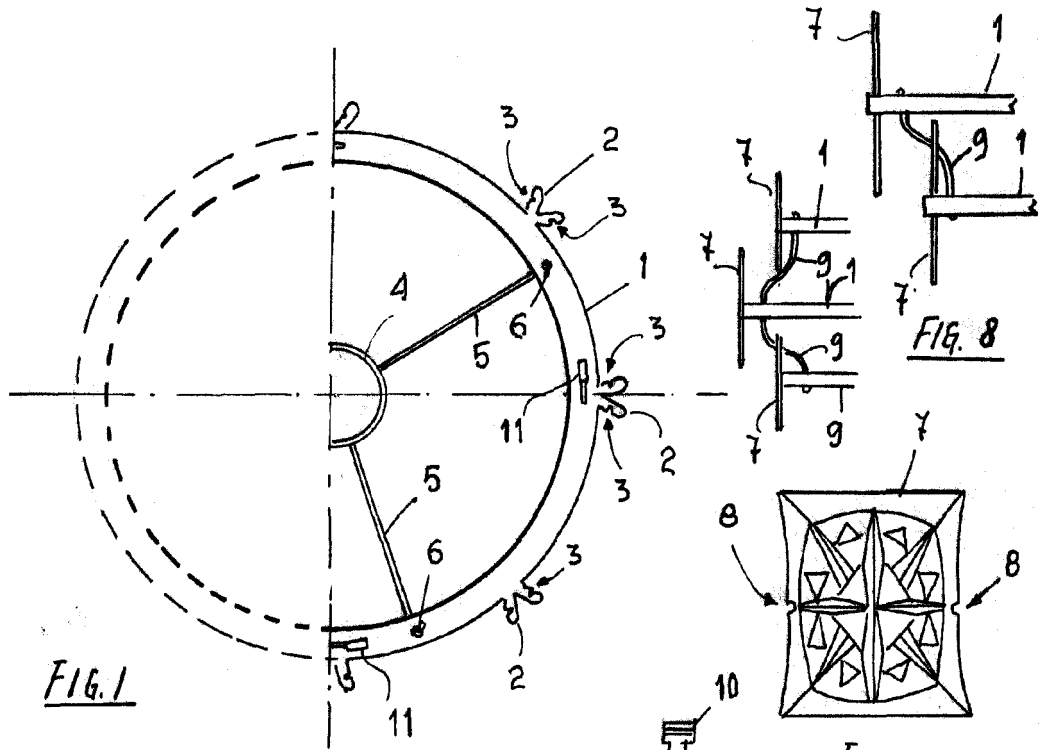


FIG. 1

FIG. 8

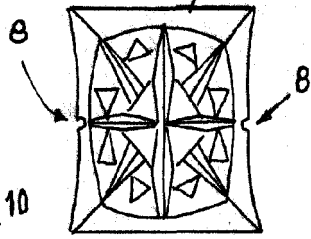


FIG. 2

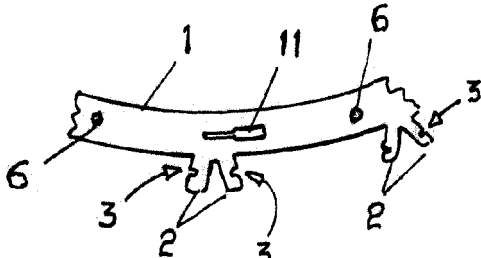


FIG. 3

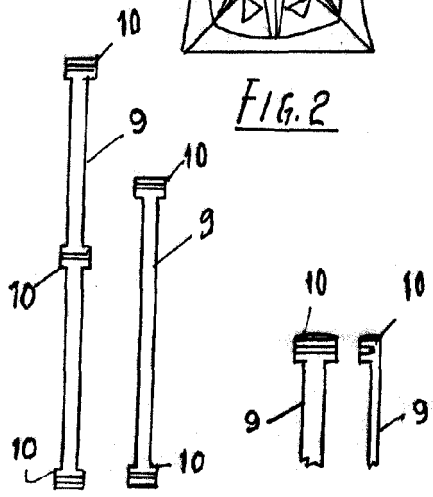


FIG. 4

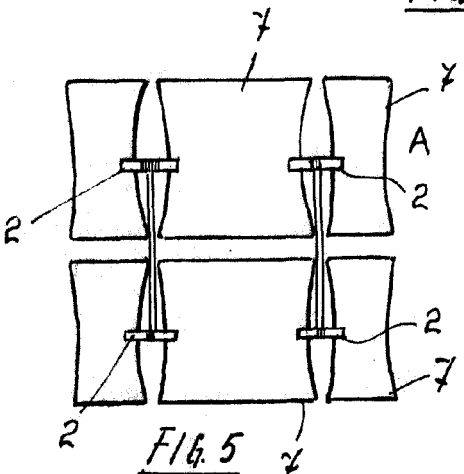


FIG. 5

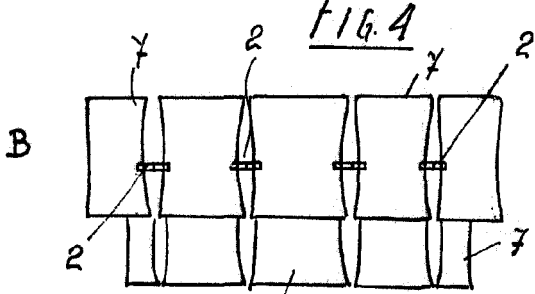
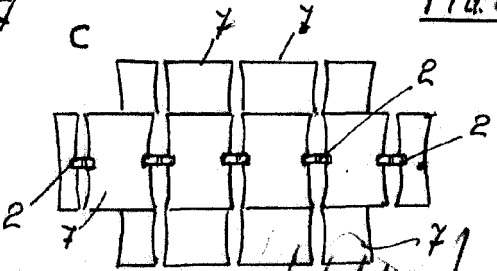


FIG. 6

FIG. 7



ESCALA VARIABLE

MADRID 2 Febrero 1965