



MEMORIA DESCRIPTIVA

que se acompaña.

a la solicitud de

una patente de INVENCIÓN por veinte años en España

a favor de

D, Mariano MONTESINOS MOLINA, vecino de MURCIA.

por

UN SISTEMA DE SEGMENTOS DE EMBOLO DE AJUSTE AUTOMÁTICO CON EL CUAL QUEDAN SUPRIMIDOS, EN ABSOLUTO, LAS FUGAS DE GASES.

=====

La patente que solicito se refiere a un nuevo sistema de segmentos con el cual se hace imposible la fuga de gases entre el piston y el cuerpo de bomba de toda maquina en que trabajen éstos elementos.

Estudiando éste problema en toda clase de maquinas en que trabajan segmentos, se observó, que aun siendo éstos nuevos, hay siempre una perdida de gases a traves del hueco entre el piston y el cuerpo de bomba, pasando el gas por entre los extremos de cada segmento, o bien por bajo de estos; conforme se va produciendo el desgaste esta abertura va siendo mayor, y por consiguiente mayor la perdida de compresion y menor el rendimiento de la maquina.

El dispositivo ideado, y sobre el cual se solicita patente, impide las fugas de una manera absoluta; ademas el uso no los



desajusta, sino que apesar del desgaste siguen ajustados y sin dejar de pasar gases, siendo su duracion en éstas condiciones mucho mayor que la de los actualmente en uso.

DESCRIPCION DEL DISPOSITIVO Y MONTAJE.

El plano adjunto, da idea clara del sistema de segmentos que se trata de patentar.

Consta de un conjunto formado de segmentos A. y B. y un pequeño piton de metal C. todo lo cual va alojado en la ranura del embolo o caja de segmentos, formando un todo unido entre sí, pero que puede girar libremente dentro de dicha ranura.

Cada segmento lleva el ajuste del corte en la forma de una línea quebrada D y E. siendo el plano central de corte, perpendicular a las caras laterales del segmento. Esta forma de corte es la llamada vulgarmente en carpintería "media madera".

En cada ranura del embolo o caja de segmentos van colocados dos de estos con el corte a 180° o sea en los extremos de un mismo diámetro, y para impedir que un segmento se deslice sobre el otro y lleguen a coincidir los cortes de ambos esta el pequeño piton de metal alojado en un taladro que cog los dos segmentos por partes iguales.

PRINCIPALES CARACTERISTICAS DE ESTE SISTEMA DE SEGMENTOS.

Primera.- La imposibilidad de fugas por bajo de los segmentos, debido a la forma en queva el ajuste del corte.

Segunda.- La imposibilidad de fugas por el corte de los segmentos pues como en cada ranura van alojados dos, el corte de un segmento queda tapado con el otro segmento y viceversa.

Tercera.- La imposibilidad de que se junten los cortes de dos segmentos que se hallen alojados en la misma ranura, de-



bido al piton de metal que se encuentra alojado en un tala-
dro que coge ambos segmentos por partes iguales, lo que no
impide que éstos, formando un sistema unido, puedan girar
libremente dentro de su ranura.

Cuarta.- La creacion de una camara anular limitada por
la caja de segmentos y la cara interna de éstos, completamen-
te estanca, es decir en completa incomunicacion con el cuer-
po de bomba y por consiguiente con los espacios que separa
el émbolo.

Quinta.- La automaticidad del ajuste del corte de los seg-
mentos debido a la forma en que va ajustado el corte de mo-
do que apesar del desgaste debido al roce de los segmentos
con el cuerpo de bomba el ajuste del corte queda intacto,
sin dejar paso a la mas pequeña fuga de gases.

N O T A

La patente recaera sobre las reivindicaciones siguientes:

1ª.-Reivindicacion de un sistema de segmentos de embolo
de ajuste automatico que se caracteriza por impedir toda
comunicacion o fuga de gases por bajo de los segmentos por
medio de un ajuste mecanico del corte de dichos elementos.

2ª.- Reivindicacion de un sistema de segmentos de embolos
se ajuste automatico segun la reivindicacion anterior que se
caracteriza por la disposicion del corte en los segmentos
segun una línea quebrada, en la forma llamada vulgarmente
en carpinteria "media madera" siendo el plano central que
forma cada corte perpendicular a las caras laterales del
segmento.

3ª.- Reivindicacion de un sistema de segmentos de embolo
automatico, segun las reivindicaciones 1ª y 2ª cuyo sistema
ore (en virtud de la forma de ajuste descrita) una camara
anular limitada por la caja de los segmentos y la cara in-



terna de los mismos, en completa incomunicacion con el cuerpo de bomba y por consiguiente con las camaras que separa el embolo.

4ª.-Reivindicacion de un sistema de segmentos de embolo de ajuste automatico, segun las reivindicaciones 1ª, 2ª, y 3ª, que se caracteriza por el dispositivo de un pequeño piton de metal alojado en un taladro que coje ambos segmentos por partes iguales, para impedir el deslizamiento de un segmento sobre el otro y que sirve, ademas, para que una vez los dos segmentos dentro de su caja queden unidos pero sin dificultad la expansion que les hace ajustar contra las paredes del cuerpo de bomba.

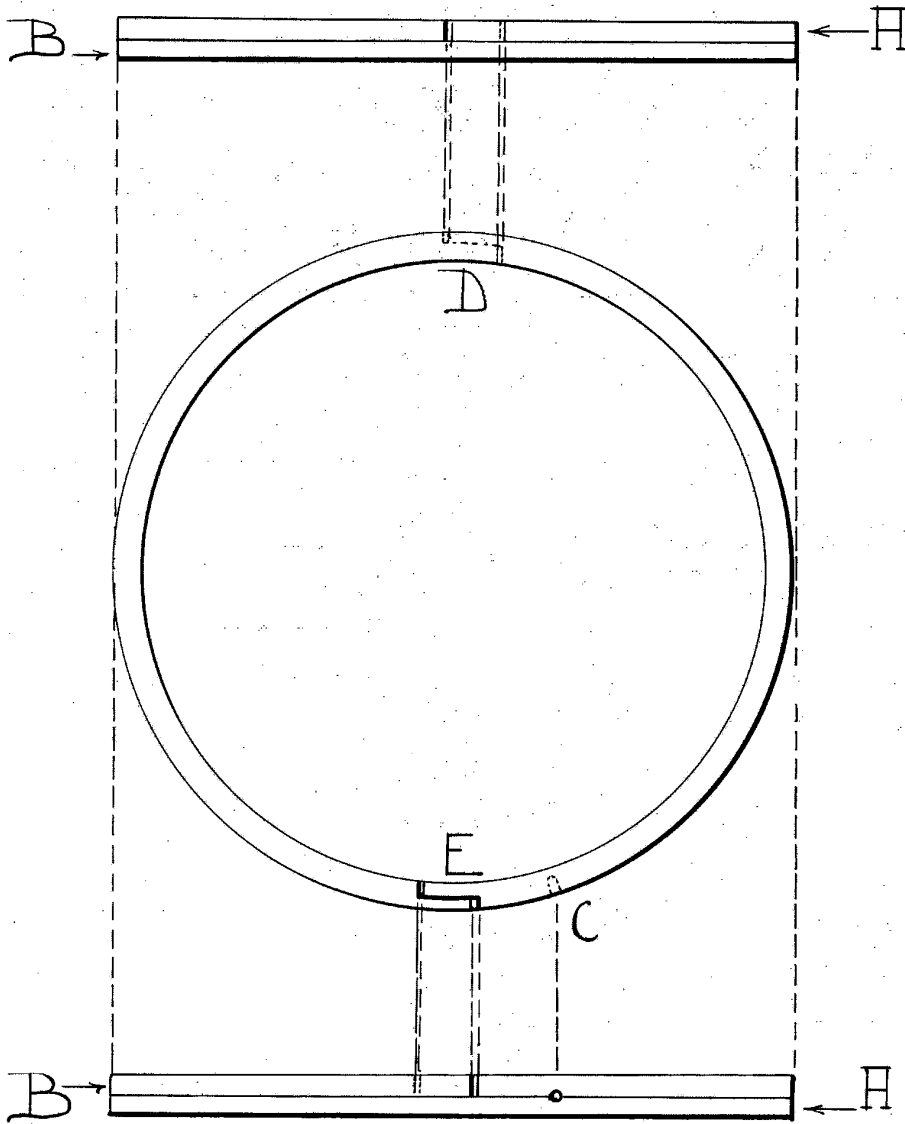
5ª.-Se reivindica por ultimo, como objeto, sobre el que ha de recaer el patente de INVENCION que se solicita por veinte años en España por:

UN SISTEMA DE SEGMENTOS DE EMBOLO DE AJUSTE AUTOMATICO CON EL CUAL QUEDAN SUPRIMIDOS, EN ABSOLUTO, LAS FUGAS DE GASES

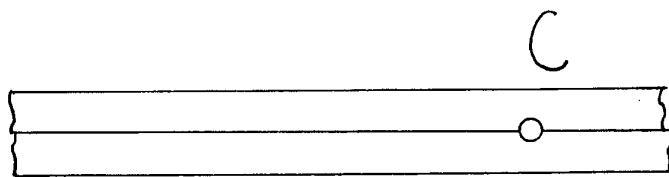
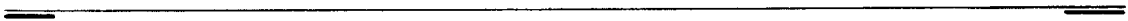
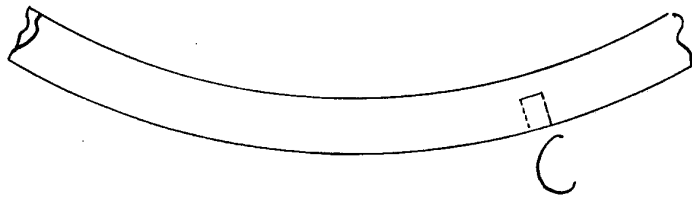
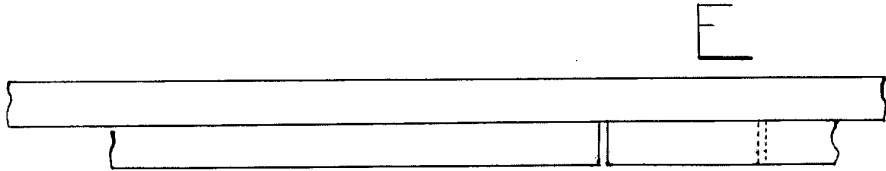
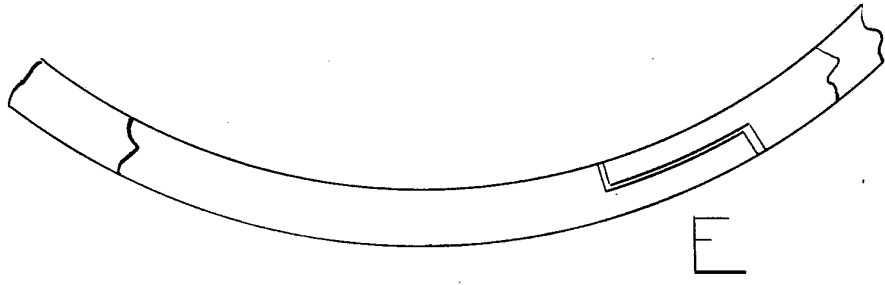
Todo conforme queda descrito en la presente memoria que consta de cuatro hojas escritas a maquina por una sola cara y planos que la acompañan.

Madrid 22 de Enero de 1929

Miguel Bugue



Juana Eugenia



Alfonso Aragón