

111064



111064

MODELO DE UTILIDAD

por 20 años

por "UN SOFA-CAMA, PERFECCIONADO", a favor de D. José Querol Cotrina, de nacionalidad española, domiciliado en Barcelona, Nápoles, 94, 1ª.

=====

MEMORIA DESCRIPTIVA

El presente Modelo de utilidad, se refiere a un sofá-cama, perfeccionado, que viene a aportar considerables mejoras sobre las actuales realizaciones de sofás-cama existentes, en especial en lo que hace referencia a su facilidad de manejo y robustez y seguridad de sus elementos componentes.

5.

Es sabido que las dimensiones tan reducidas de las habitaciones actuales, han obligado a los fabricantes de muebles a arbitrar diversas soluciones en éstos, tenden-



tes a aprovechar al máximo el espacio libre. A este tipo de muebles pertenecen los conocidos con el nombre de sofás-cama, los cuales, desarrollan dos funciones primordiales, cuales son las de servir de asiento y de lecho, según la posición que se dé a los mismos.

5. Son muy diversas las soluciones que con relación a dichos sofás-cama se han ido realizando, ahora bien, la mayoría adolecen del defecto de la dificultad de manejo, a base de palancas, resortes y topes, que hacen laborioso el trabajo del usuario cuando quiere cambiar la utilidad de aquél.

10. El actual Modelo, se caracteriza por su gran sencillez en este aspecto, ya que permite, con una sola operación y un mínimo esfuerzo por parte del usuario, el plegado o desplegado del mueble, para que adopte sus dos posiciones de utilización.

15. Nos vamos a referir a continuación, para mayor facilidad en las descripciones, a un dibujo que se adjunta a la presente memoria y que, a título de ejemplo, representa un sofá-cama, realizado según el actual Modelo.

20. En dicho dibujo, la figura 1 es una vista en planta del sofá-cama en cuestión totalmente desplegado.

25. La figura 2 se corresponde con una sección longitudinal completa de dicho sofá-cama por el plano de corte B-B de la figura 1.

La figura 3 representa, a su vez, una sección transversal de las patas anteriores del propio mueble, según el plano de corte A-A de la figura 2.

30. Las figuras 4 y 5 muestran sendos detalles, en planta y seccionados, de los topes amortiguadores de golpes del mueble, así como de la articulación de los tirantes



de las patas anteriores del mismo.

La figura 6 es una vista en planta del mismo sofá-cama en posición plegada, mientras que las figuras 7 y 8 muestran sendas secciones longitudinales del mismo en tal posición, por los planos de corte C-C y D-D, respectivamente, de dicha figura 6.

5.

La figura 9, por último, representa una vista en alzado y lateral del susodicho sofá-cama, en posición plegada para servir como sofá.

10.

Según tales figuras, el sofá-cama, perfeccionado, objeto de este Modelo, está constituido por tres marcos principales de asiento -1-, -2- y -3-, dos de los cuales adoptan forma de "U" y están enfrentados y articulados entre sí por sendas bisagras laterales superiores -4- y -5-.

15.

Otras bisagras inferiores -6- y -7- del marco intermedio -2- permiten la articulación del otro marco -3- que es rectangular y que queda separado de aquél por unos topes elásticos -8- y -9- amortiguadores de golpes.

20.

Dichos marcos, llevan sendos somiers -10- y -11- y el que hace de asiento propiamente dicho sobre el que se rebaten los otros dos, lleva cuatro patas fijas -12-, las delanteras relacionadas por un travesaño -13- de refuerzo.

25.

De este marco de asiento, surge a su vez otro marco vertical -14- ligeramente inclinado para favorecer el respaldo, y potestativamente existirán sendos tirantes laterales -15- de refuerzo. Asimismo, a ambos lados del propio marco -1-, van situados unos plafones o cartelas -16- constitutivos de los reposabrazos.

30.

Por otra parte, los marcos delanteros -2- y -3-, llevan a su vez sendos pares de patas -17- y -18- articuladas en ellos y unidas entre sí por unos ejes transversales -19-



- y -20-, relacionándose éstos por unos tirantes longitudinales -21- dotados en unos de sus extremos de casquillos de giro -22- y en los otros de remaches -23- de articulación central. Completan el conjunto del sofá-cama unas cortas pestañas -24-, que sobresalen de las patas delanteras -18- y que sirven de enganche a los extremos de unos resortes -25-, cogidos por sus otros extremos al travesaño final del marco -3-, donde a su vez existe un faldón vertical de acabado -26-.
- 5.
10. Todo cuanto no afecte, altere, cambie o modifique la esencia del sofá-cama, perfeccionado, descrito, será variable a los efectos del actual Modelo.
- N O T A.
- Se reivindica como objeto de este registro por Modelo de utilidad:
15. 1.- Un sofá-cama, perfeccionado, caracterizado esencialmente, por comprender tres marcos de asiento, dos de ellos en forma de "U", enfrentados y articulados entre sí por sendas bisagras superiores, y el tercero rectangular y articulado por bisagras inferiores con el intermedio de los otros dos antedichos, el cual a su vez lleva unos topes elásticos, amortiguadores de golpes; existiendo asimismo otro marco en "U" de respaldo con unos tirantes inferiores traseros de refuerzo, así como unos plafones laterales constitutivos de los reposabrazos.
20. 2.- El propio sofá-cama de la reivindicación anterior, caracterizado asimismo porque de los tres marcos horizontales el trasero lleva dos pares de patas, las delanteras unidas por un travesaño de refuerzo, mientras que los otros dos marcos llevan otros dos pares de patas, con ejes transversales relacionados entre sí por unos tirantes longitudinales con unos de sus extremos rematados en unos casquillos
- 25.
- 30.



cilíndricos y los otros remachados para articularse por el centro; siendo portadoras las patas delanteras de unas cortas pestañas donde enganchan unos resortes, cogidos a su vez al travesaño frontal del marco delantero, donde va situado un faldón vertical de acabado.

5.

Sean cuales fueren las circunstancias que concurren en la esencialidad del Modelo de utilidad definido en las anteriores reivindicaciones, cuyo objeto es:

3.- "UN SOFA-CAMA, PERFECCIONADO".

10.

Consta la presente memoria de cinco hojas foliadas, mecanografiadas por una sola cara y de los dibujos unidos a la misma.

Barcelona, 21 ENE 1965

P.A. de D. José Querol Cotrina,



1111064

1111064 Aravis China

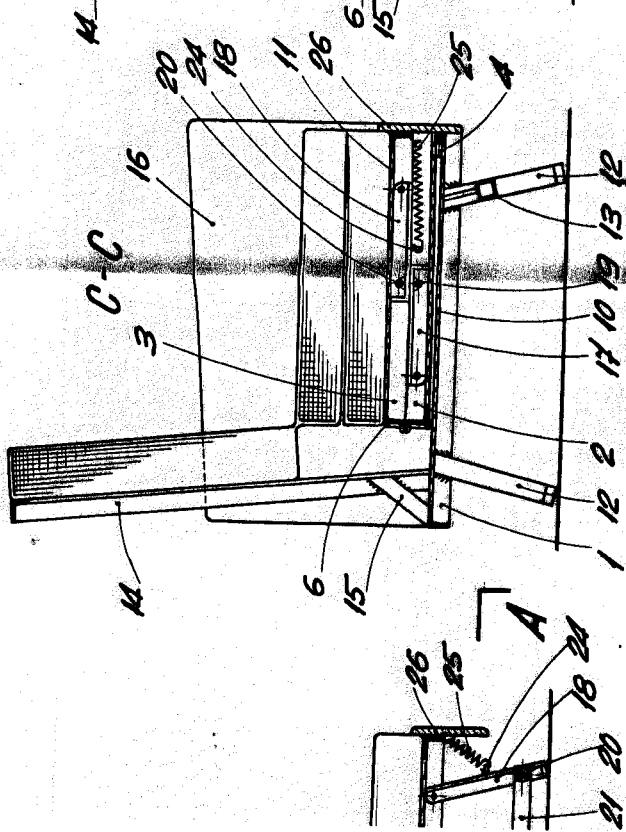


Fig. 7

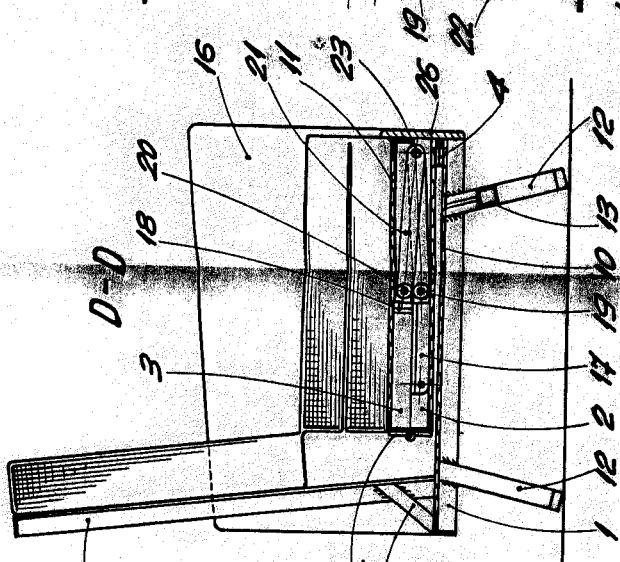


Fig. 8

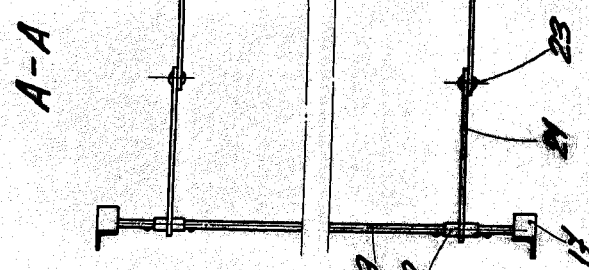


Fig. 3

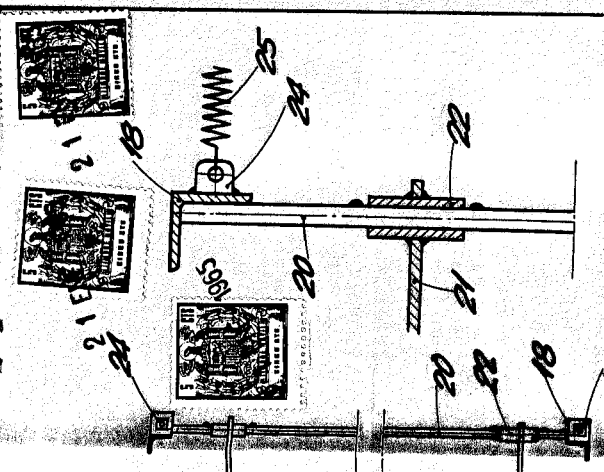


Fig. 5

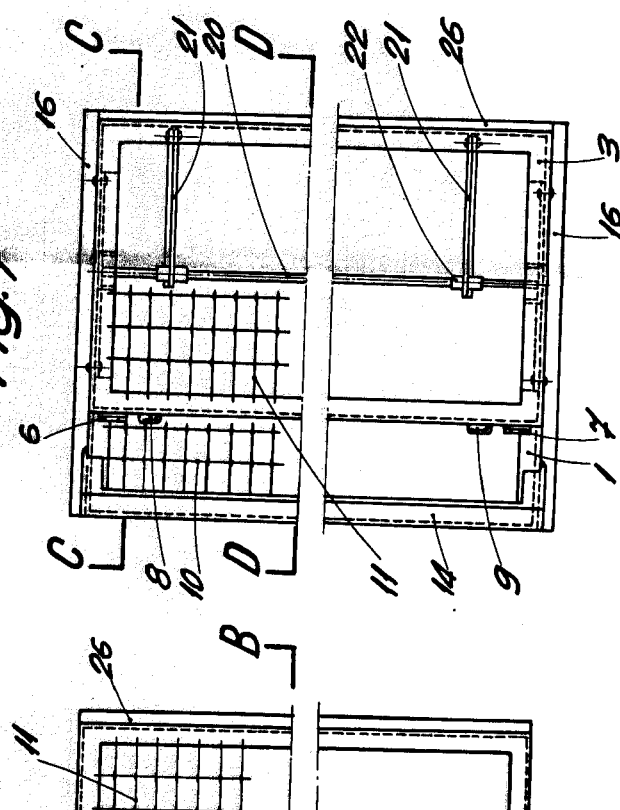


Fig. 6

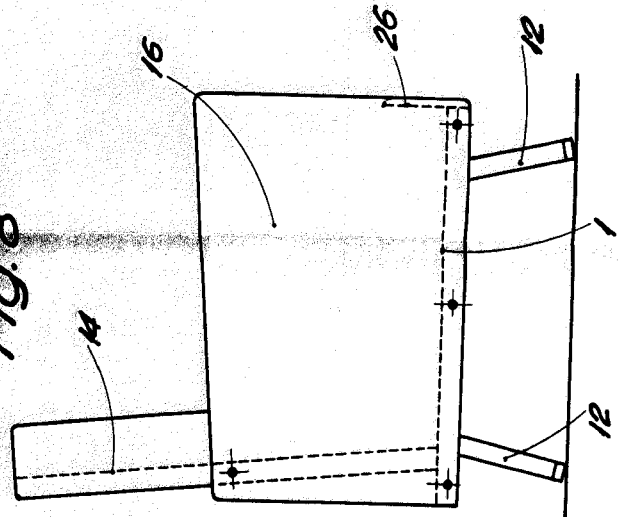


Fig. 9

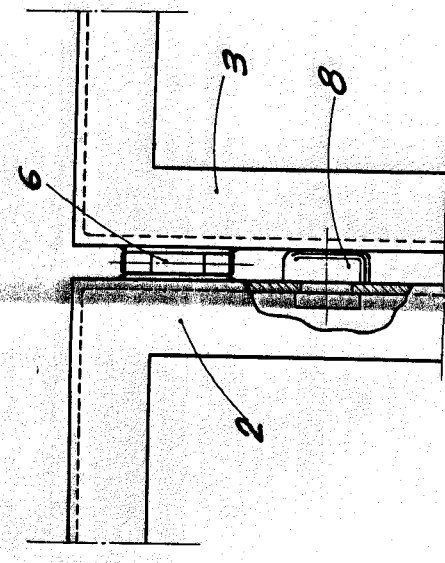


Fig. 4

BARCELONA, 21 FENE 1965  
P.A.

2/2