

111049

M E M O R I A   D E S C R I P T I V A  
\* \* \* \* \*

Correspondiente a un Modelo de Utilidad por 20 años,  
para todo el territorio español, a favor de Don:  
RAFAEL BERENQUER IBANEZ, de nacionalidad española,  
residente en Madrid.- Los Vizcaínos nº 36.-

Por: "DISPOSITIVO FIJADOR DE ELEMENTOS  
TUBULARES"

\* \* \* \* \*

5

La presente memoria se refiere, como su enunciado indica, a un dispositivo fijador de elementos tubulares para antenas de televisión, que presenta la ventaja de efectuar su cometido sin necesidad de taladro alguno, con lo cual se consigue el cambio de posición de los elementos sin dejar huellas de sus anteriores posturas, pudiendo corregir sobre la marcha cualquier posición con solo aflojar el tornillo que efectua la presión necesaria, para dejar los elementos en completa libertad de acción. La simplicidad de su mecanismo y el mínimo coste de sus piezas, es otra de las ventajas que

10



111049

caracterizan a este fijador, que le permiten aventajar a cualquier sistema ya existente en cuanto a seguridad, simplicidad y precio.

15

En esencia este dispositivo está constituido por una brida sujetadora en forma de U, que en sus extremos presenta un taladro por donde se introduce uno de los elementos tubulares, disponiéndose el otro elemento entre el fondo de la brida y el elemento superior, efectuándose el apriete por un tornillo previsto en el fondo de la brida.

20

Con esta disposición los elementos tubulares pueden presentar diversas formas, efectuándose la fijación entre tubos redondos y cuadrados o de otras formas geométricas, que se cruzan perpendicularmente.

25

Por el aludido objeto, se solicita el correspondiente privilegio de modelo de utilidad, conforme y al amparo del vigente Estatuto sobre Propiedad Industrial, a fin de garantizar a favor del recurrente el derecho a la explotación exclusiva del mismo en toda España.

30

A continuación se hará una detallada descripción del dispositivo fijador de elementos que se cita, con referencia al plano que se acompaña, en el que se representa a simple título de ejemplo no limitativo, una forma preferente de realización, susceptible de todas aquellas variaciones de detalle que no supongan una alteración fundamental de las características esenciales del mismo.

35

En dicho dibujo se ilustra:

En la Figura 1ª: Un conjunto del dispositivo fijador.

40

- 3 -  
111049



En la Figura 2ª: Una sección longitudinal del conjunto.

45 Según el ejemplo de ejecución representado, el fijador de elementos que se preconiza, está constituido por una brida sujetadora -1- que presenta un perfil en U, en cuyos extremos -2- de los brazos presenta un taladro -3-, por donde se introduce el elemento -4-, que se quiere fijar; en la base -5- del perfil en U de la brida se ha previsto un taladro con una rosca reforzada -6-,  
50 en donde se introduce un tornillo -7-, que trasmite la fuerza necesaria para la fijación de los elementos -4- y -8- por sus caras de unión -9-.

Organizado de esta forma el dispositivo fijador, se coloca la brida sobre el elemento tubular interior -8-, pasando a continuación el otro elemento a través del orificio -3- de los extremos de la brida. Al roscar el tornillo -7-, la tracción axial efectuada atrae y comprime las superficies de unión -9-.

60 Para modificar la posición de los elementos o su separación total, sin deterioro de los mismos, basta aflojar el tornillo y sacar los tubos.

Como puede apreciarse por la descripción que antecede, los tubos que se acoplan entre sí pueden tener distintas secciones, incluso en el orificio de la brida puede introducirse tubos no redondos, pues la tracción se  
65 efectuará igualmente.

Este dispositivo es de aplicación a cualquier estructura tubular, pero esencialmente para antenas de televisión.

70 La forma, materiales y dimensiones, podrán ser

111049



variables y, en general, cuanto sea accesorio o secundario, siempre que no altere, cambie o modifique la esencialidad del objeto descrito.

N O T A

75

Se declaran de novedad las siguientes:

R E I V I N D I C A C I O N E S  
=====

80

1ª.- Dispositivo fijador de elementos tubulares, caracterizado por estar constituido por una brida con perfil en U, que presenta en el extremo de sus brazos un orificio por el que se introduce uno de los elementos a fijar, quedando el otro dispuesto en el fondo del perfil y perpendicular al anterior, presentando entre ambos una superficie de contacto.

85

2ª.- Dispositivo fijador de elementos tubulares, según la reivindicación anterior, caracterizado porque la cara externa e inferior de la brida, presenta un refuerzo con un taladro pasante roscado, para acoplar un tornillo que al ser roscado presiona los elementos entre si.

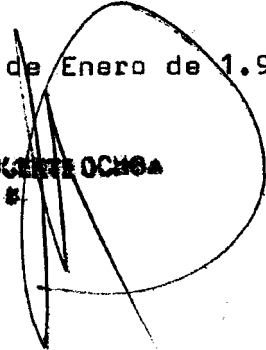
90

3ª.- DISPOSITIVO FIJADOR DE ELEMENTOS TUBULARES.

Según se describe y reivindica en la presente memoria que consta de cuatro hojas mecanografiadas por una sola cara, e ilustradas con el plano adjunto.

Madrid, 29 de Enero de 1.965.-

VICENTE OCHOA  
E.S.



111049

29 EN

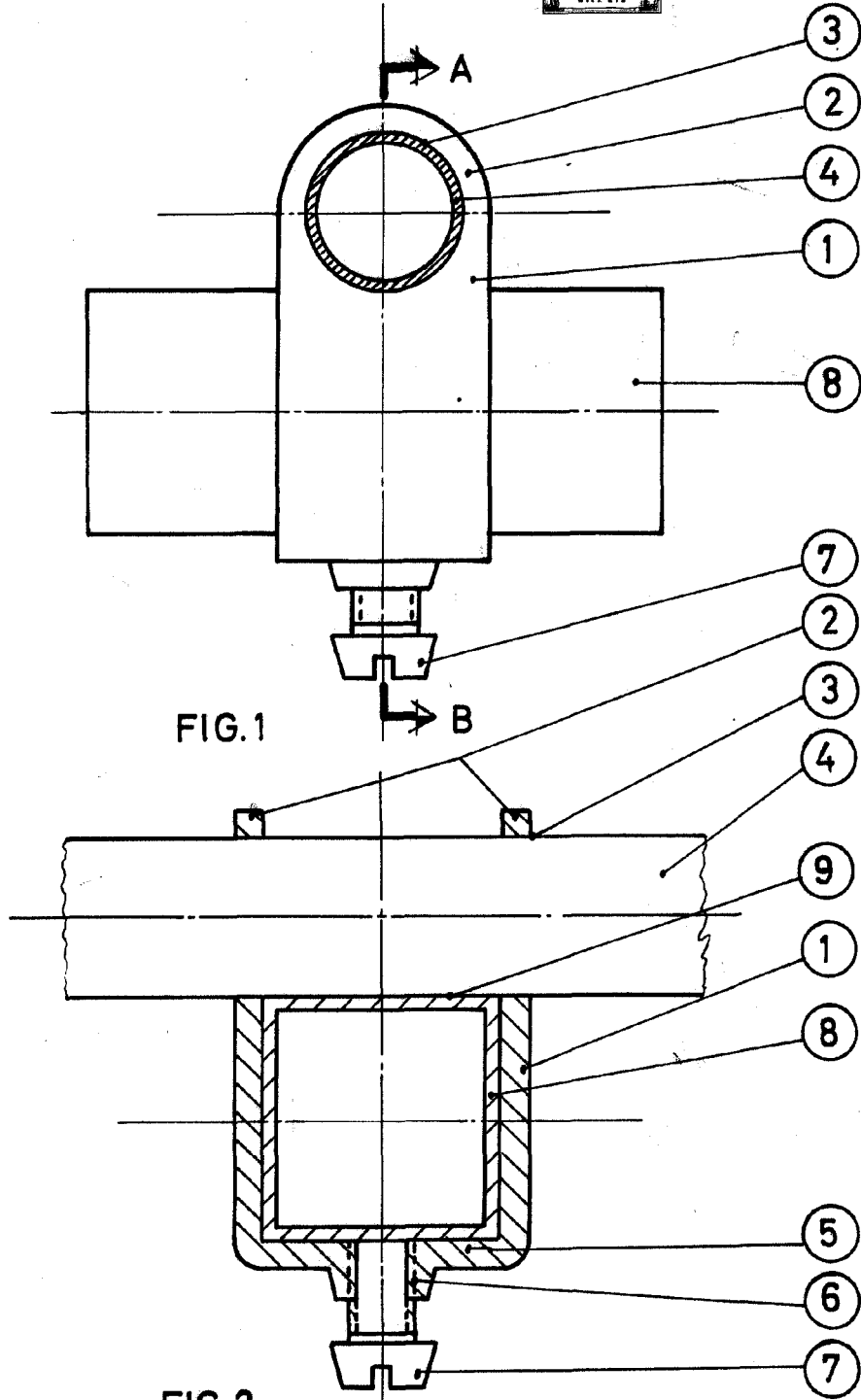


FIG.1

FIG.2

SECCION A-B

ESCALA VARIABLE.

MADRID, 29, Enero, 1965.-

*[Handwritten signature]*