



cuanto sobre el particular se conoce y utiliza en la actualidad, tanto por su sencillez constructiva, como de aplicación, resistencia, duración y funcionamiento, haciéndose acreedor, por ello y por la utilidad que representa, a los privilegios que, para los de su clase y condición, otorga el vigente Estatuto de la Propiedad Industrial, los cuales vienen a demandarse bien expresamente.

La esencialidad del Modelo recae sobre un nuevo tipo de soporte o portatubos para lámparas fluorescentes, con el que se permite establecer un contacto perfecto de los terminales del propio tubo, el cual queda unido sin posibilidad de separación por vibraciones u otros efectos, poseyendo, además, la propiedad no menos importante, de poder efectuar la conexión y desconexión de los hilos conductores de la corriente con toda comodidad, sin necesidad de utilizar soldaduras ni tornillos, ya que, para ello, se establecen terminales de contacto que permiten la unión, por presión, de los extremos bornados de tales hilos, al mismo soporte o portatubos.

Para una mejor comprensión del objeto de este Modelo de Utilidad, se acompaña a esta Memoria, una hoja de planos en la que, a título de ejemplo, se representan todas y cada una de las partes que lo forman, así como la relación que guardan entre sí:

Dicha hoja de dibujos la componen:

Figura 1ª.— Que muestra una vista frontal, en ligera perspectiva, del soporte cuyo registro se desea.

Figura 2ª.— Que corresponde a una vista del interior del soporte, mostrando la disposición de las láminas de contacto.

Figura 3ª.— Que expresa una vista posterior del mismo, con su tapa incorporada.

En estas figuras, y, con el mismo valor representativo en cada una de ellas, se aprecian las siguientes referencias:



- 1.- Plano anterior del soporte, de forma sensiblemente paralelepípedica, construido en un material resistente, ligero y dieléctrico.
- 2.- Elemento portatubo, previsto en la parte central del frente del soporte, constituido por un rebaje trapecial unido a uno circular, en el que está acondicionado un disco giratorio ranurado, el giro del cual, hasta situar la ranura central en posición transversal, deja al descubierto unas cavidades en las que están previstas las disposiciones de un resorte metálico que establece el correspondiente contacto con las conexiones terminales de cada tubo fluorescente.
5
- 10 Dicho resorte metálico está constituido por unas láminas perfiladas - que van acondicionadas en un núcleo resaltado para situar a las mismas en posición de contacto.
Con la sub-referencia 2, se representa el eje de apoyo y giro del disco referido.
15 Este eje de giro presenta dos resaltes diametrales que presionan sobre las láminas perfiladas de contacto en la fase de conexión.
- 3.- Base de acoplamiento de la correspondiente regleta o armadura, formada, en estas zonas, por unos ensanchamientos vaciados.
- 4.- Nervios perfilados y resaltes para fijación del soporte a la correspondiente armadura.
20
- 5.- Orificio guarnecido establecido para el ajuste y unión de la tapa al cuerpo.
- 6.- Tapa del soporte, fijada por la parte posterior y encajada por coincidencia dimensional con el rebaje o escalón practicado en la parte posterior del soporte a este fin.
25
- 7.- Láminas de contacto dispuestas en el interior del soporte representado, las cuales presentan un perfil especial, que, en su recorrido, encajan perfectamente con una serie de resaltes previstos en el interior del mismo, las cuales establecen dos puntos de conexión, uno para los tubos -



fluorescentes, en la forma que se ha indicado, y, el otro, con los terminales bornados de los hilos conductores, aquéllos en virtud del giro del disco -2-, y, éstos, por sus extremos inferiores, a través de los pasos correspondientes establecidos a este fin, en la parte inferior del soporte.

5

Descritas, por manera suficiente, la naturaleza y finalidad de este Modelo de Utilidad, se hace constar expresamente que, cualquier modificación de detalle que se introduzca en el mismo, como sus dimensiones y clase de material, podrán ser variadas y variables, siempre y cuando las mismas no alteren ni modifiquen su finalidad específica.

10

NOTA

Por el Modelo de Utilidad a que se refiere la presente Memoria, se REIVINDICA:

1º.- Un soporte perfeccionado para tubos fluorescentes, caracterizado esencialmente porque está constituido por un cuerpo de material apropiado que presenta una tapa posterior ajustable en rebajes preestablecidos y una base de adaptación de la armadura o regleta, en virtud de la disposición de nervios perfilados y resaltes coincidentes, existiendo un dispositivo portatubos constituido por un rebaje circular que lleva acondicionado un disco giratorio ranurado diametralmente, el giro del cual, al cambiar de posición tal ranura, establece la apertura de los laterales del alojamiento, en el que están previstas unas láminas perfiladas de contacto.

15

20

2º.- Un soporte perfeccionado para tubos fluorescentes, según el punto anterior, caracterizado esencialmente porque, dichas láminas perfiladas de contacto, están dispuestas, en perfecto encaje, en unas guías formadas por una serie de resaltes previstos en el interior del soporte, los cuales establecen puntos de conexión con los terminales del tubo fluorescente, en virtud del giro del disco, y, con los extremos bornados -

25



de los conductores de corriente, éstos a través de pasos establecidos en la parte inferior del soporte, cuyas láminas perfiladas quedan fijadas - por la tapa que impide su caída o desplazamiento.

3º.- "Un soporte perfeccionado para tubos fluorescentes".

5 Todo ello según la Memoria que antecede, ilustrado en el dibujo que se acompaña, y, a los fines que se han especificado.

Consta esta Memoria de cinco hojas escritas a máquina por una sola cara.

Madrid, 25 ENE. 1965

PHILIPS IBERICA, S.A.E.
p.a.



110938

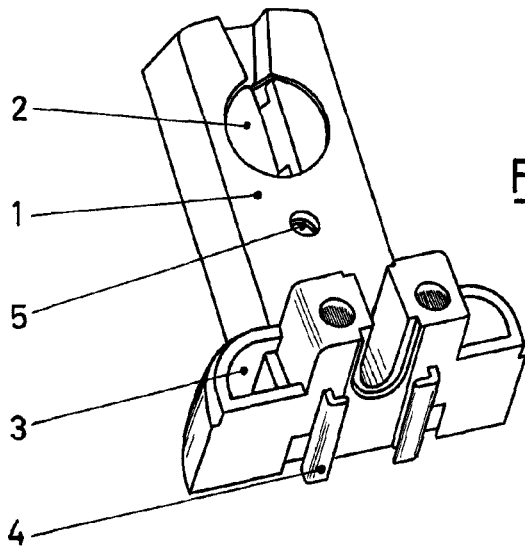


Fig. 1

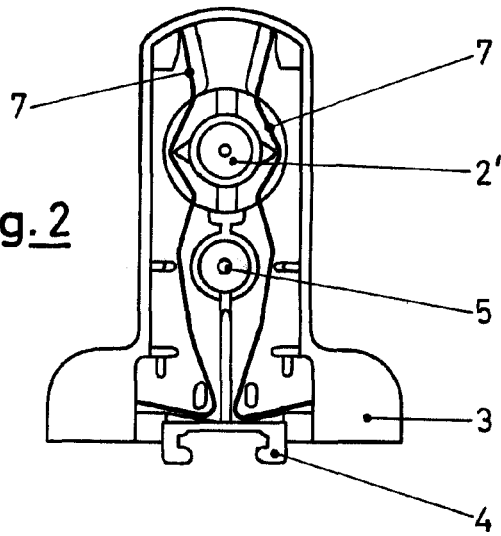


Fig. 2

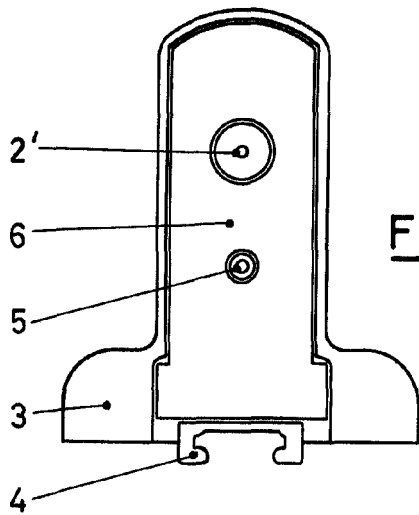


Fig. 3

— ESCALA VARIABLE —

Madrid,