

Clase 64

110921

MEMORIA DESCRIPTIVA

Sociedad: ATELIERS DE CONSTRUCTION OERLIKON.- OERLIKON (Suiza).



SEGUNDO CERTIFICADO DE ADICION

para "Una ampliación del objeto de la patente de invención número *110725* cuya solicitud fué presentada en 15 de Diciembre de 1928, en el Gobierno Civil de Barcelona, para un dispositivo para transformar la corriente continua en corriente alterna mediante válvulas eléctricas de vacío"-----

a favor de la Sociedad: ATELIERS DE CONSTRUCTION CERLIKON, domiciliada en CERLIKON (Suiza).

MEMORIA DESCRIPTIVA

Para que en el momento del encendido de la válvula con gran tensión anódica se disponga inmediatamente de una corriente de magnitud relativamente grande para apagar la válvula con baja tensión anódica y que no pase del arrollamiento primario del transformador, de conformidad con la presente invención



- 2 -

adicional se intercalan condensadores entre los ánodos de las válvulas. Para influir sobre el incremento temporal de corriente y sobre la disminución temporal de la misma en el arrollamiento primario del transformador, en los momentos de encendido y apagado de las válvulas, estas últimas se montan en puente con condensadores. En el circuito de la corriente pueden convenientemente disponerse resistencias de amortiguación, mediante las cuales se logra una variación aperiódica de la corriente del condensador.

En el dibujo adjunto se representa esquemáticamente una forma de ejecución, a título de ejemplo, del objeto de la invención para el caso de la transformación de la corriente continua en corriente alterna monofásica. Como en la patente principal, T es el transformador con el arrollamiento primario P y el arrollamiento secundario S; V_1 y V_2 son las válvulas de vacío, A_1 y A_2 son sus ánodos principales, Z_1 y Z_2 sus ánodos de encendido, K_1 y K_2 sus cátodos, Q el manantial de corriente continua, D un carrete de reacción. Además, C' designa el condensador intercalado entre los ánodos, y C" los condensadores intercalados en paralelo con las válvulas de vacío. R' y R" son resistencias de amortiguación, mediante las cuales se logra una variación aperiódica de la corriente del condensador.

N O T A

Por el certificado de adición a que se refiere la presente memoria descriptiva, se REIVINDICA la propiedad y la explotación exclusiva de:



- 3 -

1.- Un dispositivo para transformar la corriente continua en corriente alterna, mediante válvulas eléctricas de vacío, según la reivindicación de la patente principal, caracterizado por el hecho de que entre los ánodos de las válvulas de vacío se han intercalado condensadores.

2.- Un dispositivo según la reivindicación 1, caracterizado por el hecho de tener condensadores intercalados en paralelo con las válvulas de vacío.

3.- Un dispositivo según la reivindicación 1, caracterizado por el hecho de que en el circuito de la corriente de los condensadores hay intercaladas resistencias de amortiguación.

Sean cuales fueren las circunstancias que concurran con la esencialidad del objeto del certificado, definida en las anteriores reivindicaciones, cual objeto está constituido por:

"Una ampliación del objeto de la patente de invención número cuya solicitud fué presentada en 15 de Diciembre de 1928, en el Gobierno Civil de Barcelona, para un dispositivo para transformar la corriente continua en corriente alterna mediante válvulas eléctricas de vacío".

Consta la presente memoria de tres hojas foliadas, escritas por una sola cara.

Barcelona, 29 de Diciembre de 1928.

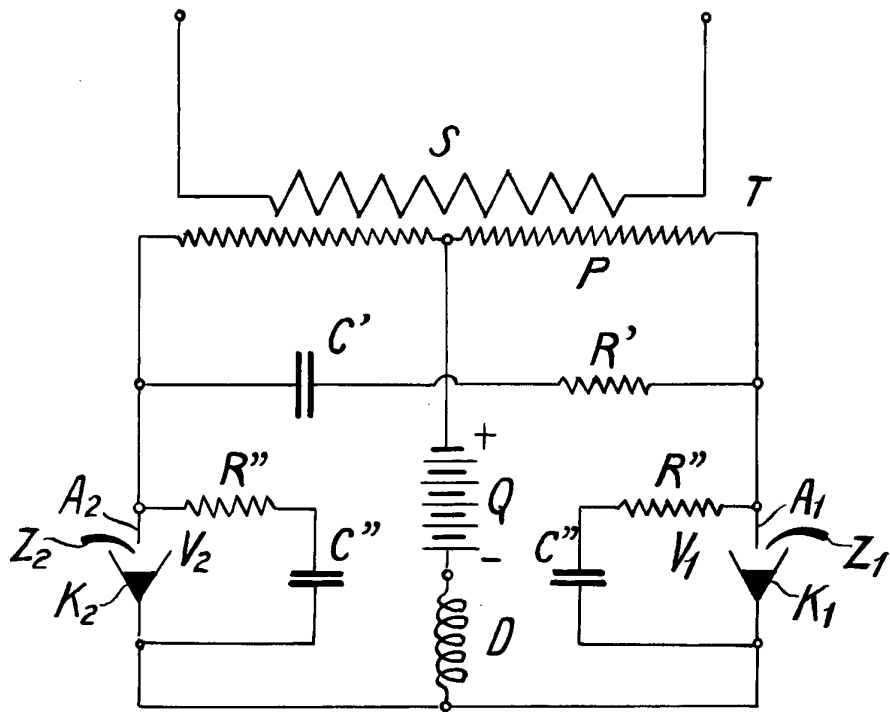
P. p. de la Sociedad: ATELIERS DE CONSTRUCTION OERLIKON,

J. DONET DEL RIO

P. P.

Quampassana

29 DIC. 1928
ESPECIAL MOVIL



ESCALA VARIABLE

Barcelona 29 de Diciembre 1928.

Guanyassuar