

11 0774

11 0774

MEMORIA DESCRIPTIVA
DE UNA PATENTE DE MODELO DE UTILIDAD POR VEINTE AÑOS EN ESPAÑA
A FAVOR DE DON BAUTISTA RIERA SANCHO, DE NACIONALIDAD ESPAÑOLA
RESIDENTE EN BARCELONA, Viladomat 9.
sobre
UN ESPEJO RETROVISOR ABATIBLE.



El presente modelo de utilidad hace referencia a un espejo retrovisor abatible que constituye un avance en el camino de mejorar las condiciones de eficacia de tales instrumentos.

- Teniendo en cuenta que los retrovisores, instalados en el exterior de la cabina, tratándose concretamente de camiones y furgonetas, no solo sirven para la observación de la zona posterior de la carretera, si no que tiene una importancia decisiva en las operaciones de retroceso y maniobra en marcha atrás, es por lo que se ha atendido con esta mejora a crear un mayor radio y visibilidad para el conductor. Mas como quiera que la longitud de los brazos de soporte viene supeditada tanto a unas cláusulas de reglamentación, como a la propia seguridad e integridad del instrumento, se ha procedido a realizar el perfeccionamiento que se halla inédito hasta el presente en España.
- La característica esencial del mismo es la de concederle al brazo de soporte del espejo retrovisor, la capacidad de flexionarse para que su excesiva longitud sea circunstancial, manteniéndose en todo su real longitud radial en los momentos de iniciar la marcha atrás para penetrar por un espacio angosto y poder no obstante abatirlo hacia el interior antes de llegar a representar un saliente que provocará su rotura por choque con los objetos más cercanos.
- Con la finalidad de dar a conocer detalladamente su estructura, se describe a continuación un caso de realización práctica del modelo con referencia a su representación en el gráfico adjunto.
- Así, en el plano: La Figura 1ª., muestra el conjunto del soporte y espejo, visto en su extensión total, dibujando en línea fuerte la posición real de su máxima extensión, y en línea de trazos la situación de abatimiento, en la que, continúa ejerciendo su misión observadora de la parte posterior, pero sin estar expuesto a tropiezar con el quicio de una puerta, al penetrar en marcha atrás, que es la contingencia más frecuente que se puede citar como ejemplo.



Según se diseña, el brazo de soporte (4) que por su base puede ser fijado a la pared (5) de la cabina en donde penetra su vástago caudal roscable (6) aprisionandola entre su propia valona (7) y las arandelas y tuercas (8 y 9). Dicho brazo aparece dividido en dos partes equivalentes (4 y 4a) que se unen por medio de una articulación que les dá una movilidad angular en un solo plano, que es el que se señala -ab- en la Fig. 3ª.

Consiste en un enlace de muñón cilíndrico (10) transverso al eje geométrico de la pieza que bascula (Fig. 3ª) introducido en el interior del casquillo también cilíndrico (11), con la libertad de giro que le confieren los límites del arco de la colisa (12) por donde asoma al exterior su brazo (4a).

La Figura 2ª., esquematiza y muestra el valor de dicha movilidad en la colisa indicada, para extenderse a lo largo de un arco convexo de 225 grados, lo que dá lugar a que el tramo exterior (4a) del brazo soporte y cuyo extremo libre se articula al espejo (13) mediante otro empalme de rótula esférica que le dá toda la movilidad de orientación requerida, actúe a modo de compás que gira en ambas direcciones.

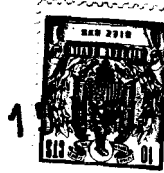
El natural ajuste del muñón en el interior del casquillo hace que éste se mueva solo bajo el empleo de una ligera presión manual, lo que no excluye que para una mayor resistencia a un deslizamiento involuntario, se le pueda conceder al contorno del muñón una ligera conicidad.

Descrito el ejemplo, éste será llevado a la práctica sin más variantes que las de calidad y dimensión.

NOTA

En resumen, la presente solicitud recaerá sobre las siguientes reivindicaciones.

1ª.-Un espejo retrovisor abatible, que se caracteriza por hallarse sustentado por un soporte que presenta en un punto aproximadamente en el centro de su longitud total, el fraccionamiento en



dos partes distintas las cuales permanecen unidas y vinculadas por medio de un empalme articulado, que le otorga la facultad de bascular en un mismo plano con un ángulo de giro que sobrepasa a los 180º, movimiento que efectúa bajo la simple presión manual.

5.- 2ª.- Un espejo retrovisor abatible, según la reivindicación anterior caracterizado porque su articulación, consiste en comprender en uno de los extremos del tramo inicial y fijo un casquillo cilíndrico hueco, en cuyo interior se aloja el muñón terminal del tramo móvil que penetra y bascula efectuándolo a través de una ranuración periférica del casquillo, con una longitud de arco superior a 180º.

10.- 3ª.- Un espejo retrovisor abatible, caracterizado porque el muñón interno que se cita en la reivindicación 2ª., presenta en determinados casos una ligera conicidad encaminada a afianzar el ajuste con que se mueve en el interior del casquillo.

15.- 4ª.- UN ESPEJO RETROVISOR ABATIBLE.

Según se describe en la presente memoria que consta de cuatro hojas escritas a máquina por una sola cara y dibujo.

Madrid a 15 de enero de 1965



FIG. 1 191077A

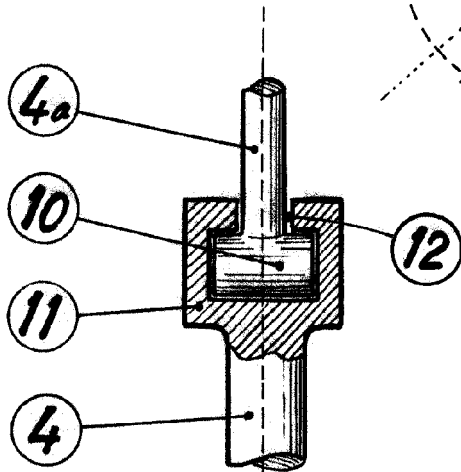
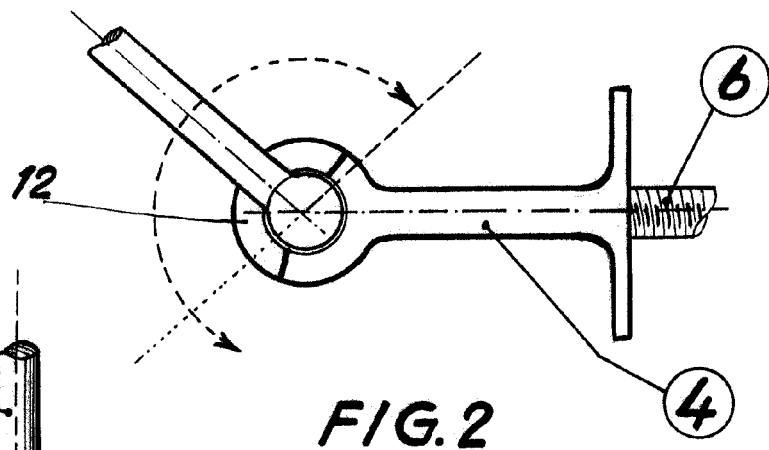
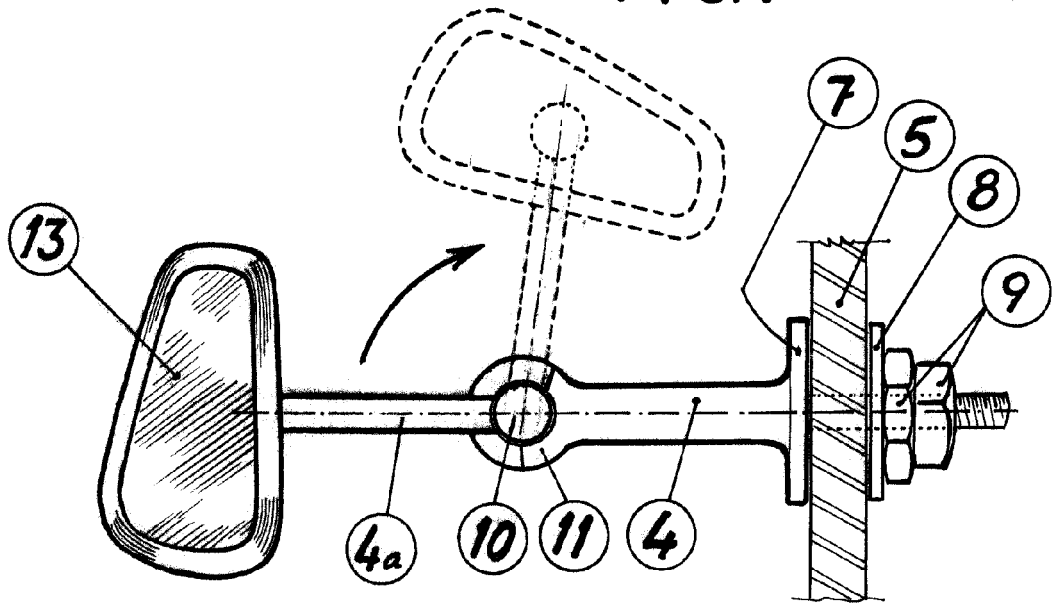


FIG. 3

ESCALA VARIABLE
15 ENE. 1965