

22 DIC



1 1 0 6 9 3

**M O D E L O
D E
U T I L I D A D**

a favor de "INDUSTRIAS AUXILIARES ELECTRODOMÉSTICAS, S.A."
entidad española, domiciliada en Barcelona, calle Almogá-
vares, 29, por "CIERRE A PRESION PARA TAPAS ARTICULADAS"

- . -

MEMORIA DESCRIPTIVA

La presente invención se refiere a un cierre a presión para tapas articuladas, y de una manera especial para tapas de lavadoras domésticas, centrífugadoras y otros aparatos similares.

5. En la mayoría de los casos el cierre de la tapa de dichos aparatos se efectúa por simple acción de la gravedad o mediante dispositivos especiales y complicados de difícil montaje y de deficiente funcionamiento.

10. La presente invención tiende a resolver el cierre de las tapas aludidas en forma muy simple desde el punto

1 10693

22 D



- de vista de constitución y montaje a la par que con gran seguridad de actuación, constando esencialmente de un vástago saliente montado a uno de los cuerpos a unir, tapa o caja, dotado de una depresión radial en las proximidades de su extremo y susceptible de introducirse en un orificio practicado en el otro cuerpo, que en su cuerpo presenta fijadas unas pinzas elásticas que se acoplan elásticamente sobre la depresión citada impidiendo el retroceso fortuito del vástago, así como fijan la posición de éste con aquel.
- 5.
10. En una realización preferida, el vástago saliente está unido al borde de la tapa y presenta una garganta periférica, mientras que en el orificio del borde de la caja está acoplado un manguito elástico con valona radial saliente que actúa de tope para la tapa, prolongándose por el extremo opuesto, en cuya prolongación se han practicado dos escotaduras opuestas diametralmente, por las que penetran las dos ramas de un resorte elástico a modo de pinzas, las cuales se cierran alrededor de la garganta del vástago al abatir la tapa.
- 15.
20. Para la mejor comprensión de cuanto queda descrito en la presente memoria, se acompañan unos dibujos en los que, tan sólo a título de ejemplo, se representa un caso práctico de realización del objeto de la invención.
25. En dichos dibujos, la figura 1 es una vista en sección longitudinal del cierre en posición de trabajo o cierre, la figura 2 es una vista similar, si bien en posición de reposo o abierta, la figura 3 es una vista en sección por el plano III-III de la figura 1, y la figura 4 es

1 1 0 6 9 3

22 DIC



una vista en perspectiva del manguito elástico.

- El cierre descrito consta en el aludido dibujo de un vástago -1- que sobresale por la cara inferior de la tapa -2- junto a su borde, y presenta una garganta anular -3- próxima a su extremo semiesférico. En el borde de la caja -4- frente al vástago -1-, se ha practicado un orificio en el cual se acopla un manguito elástico -5- con valona radial -6- en el extremo superior, que actúa de tope de apoyo de la tapa -2-. El manguito -5- está dotado de dos ascotaduras -7- opuestas radialmente por las cuales se introducen las dos ramas -8- de un resorte -9- formado por una varilla doblada en S y unida al borde de la caja -4- por su otra ranura -9- que sirve de fijación del manguito -5- mediante una ligera curvatura -1- de este último tramo.
- 5.
- 10.
- 15.

- Al abatir la tapa -2-, el vástago -1-, penetra en el manguito -5- y las ramas -8- se cierran contra la garganta -3- del mismo, impidiendo su retroceso fortuito quedando la tapa perfectamente cerrada. Basta una presión discreta en sentido de apertura para que las ramas -8- cedan y den paso libre al vástago procediendo a la apertura de la tapa. El extremo libre de la rama -8- presenta una ligera curvatura -11- para facilitar el montaje de la pieza elástica de retención.
- 20.

- El cierre descrito es de construcción muy sencilla y tiene un amplio campo de aplicación, si bien resulta idóneo para lavadoras, centrifugadoras y otros aparatos domésticos similares, con la particularidad de que su mon-
- 25.

1 1 0 6 9 3²² D



taje es rapidísimo sin precisar elementos de fijación, tales como tornillos fuerzas ni similares que dificultan y encarecen el montaje.

- Serán independientes del objeto de la invención,
5. los materiales empleados en la construcción de los distintos elementos que la integran, formas y dimensiones de los mismos y cuantos detalles accesorios puedan presentarse siempre y cuando no afecten a su esencialidad.

- . -

N O T A

10. Se reivindica como objeto del presente modelo de utilidad:

1. Cierre a presión para tapas articuladas, que está constituido esencialmente por un vástago saliente unido a una de las partes del cuerpo a cerrar, dotado de una depresión radial próxima a su extremo, susceptible de introducirse en un orificio a la parte opuesta formado en un hueco de una pieza supletoria unida en el que va montado un resorte a modo de pinza elástica que se acopla a presión contra la depresión del vástago impidiendo su retroceso fortuito.
- 15.

20. 2. Cierre a presión para tapas articuladas, según la reivindicación 1, caracterizado esencialmente por el hecho de que el vástago está unido al borde de la tapa y presenta una garganta próxima al extremo libre, mientras

110693

22 DIC



- que el orificio del borde de la caja está acoplado un manguito elástico, con valona radial en un extremo para tope de la tapa, y escotaduras opuestas diametralmente que da paso a las ramas del resorte montado en la cara posterior del borde de la caja, el cual es en forma sensiblemente de S de cuyas ramas dos se cierran sobre la garganta del vástago al abatir la tapa y la tercera presiona por su extremo la posición del manguito a la caja con lo cual se evita su movimiento de retorno debido a las vibraciones.
- 5.
10. 3. Cierre a presión para tapas articuladas, según las reivindicaciones 1 y 2, que se caracteriza por el hecho de que el extremo libre del resorte presenta una ligera curvatura formando estrechamiento para la entrada y montaje del mismo.
15. 4. Cierre a presión para tapas articuladas.
- La presente memoria consta de cinco hojas foliadas escritas a máquina por una sola cara.

Barcelona, 22 de diciembre de 1964.

INDUSTRIAS AUXILIARES
ELECTRODOMESTICAS, S.A.

p.a.

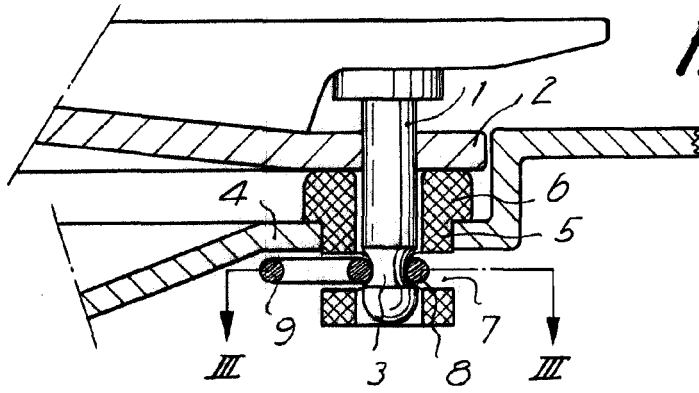


Fig. 1



22

110693

Fig. 2

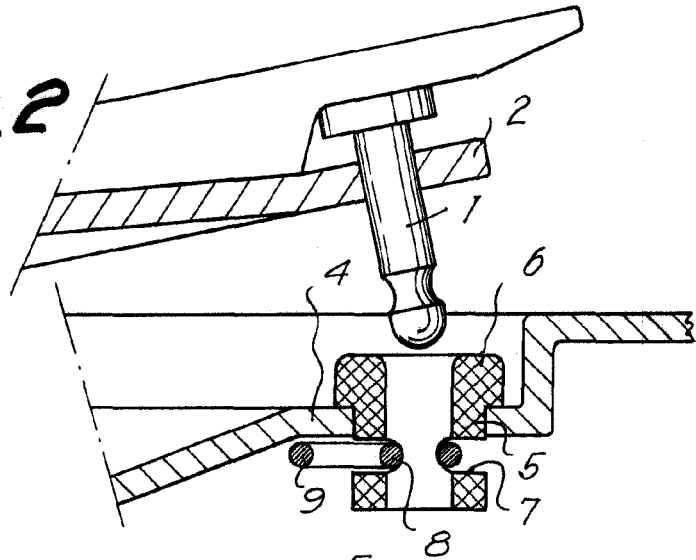


Fig. 3

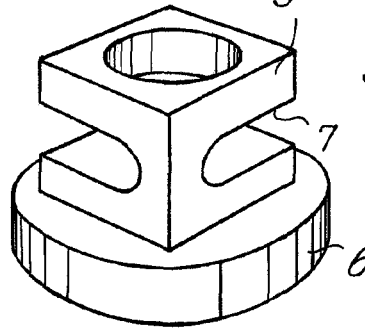
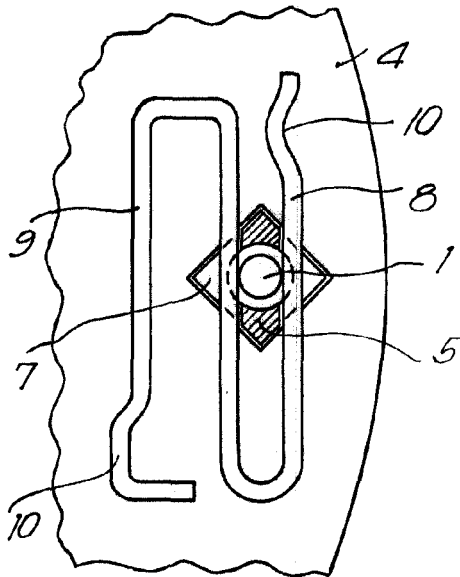


Fig. 4

BARCELONA, 22 DIC. 1964
INDUSTRIAS AUXILIARES ELECTRODOMÉSTICAS, S. A.

P.A.

11875