



110638

M O D E L O
D E
U T I L I D A D

a favor de LABORATORIOS VITA, S.A., entidad española,
domiciliada en Barcelona, calle Lauria, 118, por "CAJA
ENVASE RECORDATORIO PARA MEDICAMENTOS".

- . -

MEMORIA DESCRIPTIVA

5. La presente invención se refiere a una caja en-
vase para medicamentos la cual presenta la particularidad
de comprender los elementos precisos para asumir la fun-
cionalidad de recordatorio para el paciente, siendo, sin
embargo, de fabricación sencilla y económica.

10. La caja envase aludida presenta la particulari-
dad de estar formada por un recipiente subdividido en una
pluralidad de compartimientos aptos para alojar una unidad
medicamentosa, estando cada uno de ellos cubierto por una
sección de una tapa general, susceptible de ser arrancada

110638

28



- con facilidad del conjunto, para permitir la apertura del compartimiento respectivo y la salida de la unidad contenida. El recipiente descrito adopta preferiblemente una estructura discoidal y los compartimientos indicados se hallan dispuestos en una de sus caras formando circunferencia, siendo el conjunto cubierto por una tapa formada por una pluralidad de salientes radiales, yuxtaponiéndose cada uno de ellos a la abertura de un compartimiento correspondiente, y cuyas zonas de barranques están dotadas de líneas debilitadas para facilitar su desgarre.
- 5.
- 10.

Los dibujos adjuntos muestran a título de ejemplo no limitativo del alcance de la presente invención, un caso práctico de realización de una caja envase según las características descritas.

- 15.
- En dichos dibujos: Las figuras 1 y 2 muestran vistas perspectivas de la caja en las que, respectivamente, se halla cerrada y con un compartimiento abierto, y las figuras 3 y 4 secciones longitudinales de la misma correspondientes a las posiciones indicadas para las figuras 1 y 2.
- 20.

- 25.
- Según la representación de los dibujos, el objeto de la presente invención comprende un cuerpo general enterizo, formado mediante un proceso de moldeo de una resina termoplástica conveniente, cuya estructura formal, determina la base circular -1- de cuya parte central sobresale el cuerpo cilíndrico -2- constitutivo del recipiente propiamente dicho, el cual presenta la particularidad de hallarse subdividido por la pluralidad de com-



110638

partimientos -3-, dispuestos regularmente entre sí y en forma circunferencial, y en cuyo interior se alojan las unidades medicamentosas -4-.

5. El extremo libre del cuerpo cilíndrico -2- recibe la tapa -5- que lo cubre totalmente, la cual se halla fijada mediante el remache -6-. Dicha tapa -5- presenta como peculiaridad la de comprender la pluralidad de pétalos radiales -7-, que se distribuyen de modo que cada uno de ellos se encuentre enfrentado con la abertura del compartimiento -3- correspondiente, constituyéndose en unidades independientes de cierre, de lo que se deduce la existencia de tantos pétalos -7- como compartimientos -3-.

10. Los pétalos -7- forman en sus extremos internos las zonas debilitadas -8-, las cuales facilitan el desgarrro de cada una de ellos para dejar libre el compartimiento que se desee. Estos elementos asumen la función de recordatorio, por lo que, aún cuando se exprese explícitamente en los dibujos, se deduce que los mismos podrán estar referenciados con signos convenientes que recuerden al usuario si en el momento que corresponda ha ingerido la unidad medicamentosa correspondiente.

15. Serán independientes del objeto de la presente invención, los materiales empleados en los distintos elementos constitutivos de la caja envase, así como las formas y dimensiones, tanto absolutas como relativas, de los mismos y, en consecuencia, todo cuanto no afecte a su esencialidad.

20.

25.

110638²⁸ DIC 1944



N O T A

Se reivindica como objeto del presente modelo de utilidad:

5. 1. Caja envase recordatorio para medicamentos, que se caracteriza por el hecho de comprender un recipiente subdividido por una pluralidad de compartimientos, aptos cada uno para alojar una unidad medicamentosa y cada uno de los cuales se halla cubierto por una sección de una tapa general susceptible de ser arrancada con facilidad del conjunto de la tapa y dejar libre el compartimiento enfrentado.
10. 2. Caja envase recordatorio para medicamentos, según la reivindicación 1, que se caracteriza por el hecho de que el recipiente a modo de disco, tiene los compartimientos formados alrededor de una de sus caras, estando el conjunto cubierto por una capa provista de una pluralidad de salientes radiales que se yuxtaponen, cada uno de ellos, a la abertura de un compartimiento correspondiente, y cuyas zonas de arranque están dotadas de líneas debilitadas para facilitar su desgarre independiente.
15. 3. Caja envase recordatorio para medicamentos.
- 20.

Todo ello según queda descrito y reivindicado en la presente memoria descriptiva que consta de cinco

28 DIC



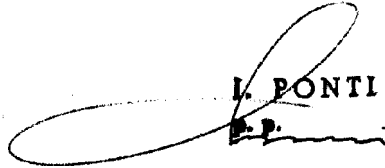
110638

hojas foliadas escritas a máquina por una sola cara.

Barcelona, 28 de diciembre de 1964.

LABORATORIOS VITA, S.A.

p.a.


L. PONTI
E.P.

28 DIC

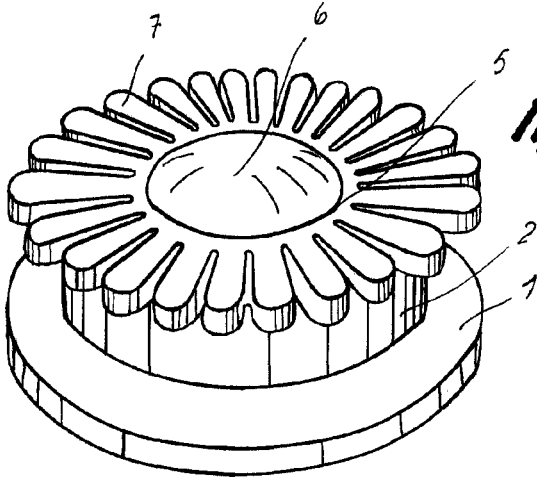


Fig. 1

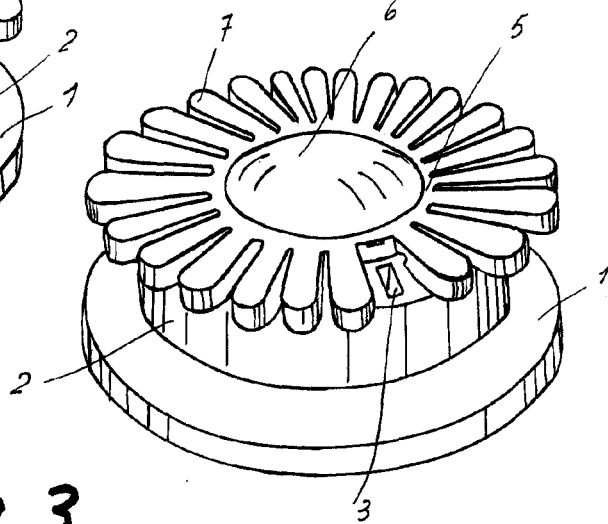


Fig. 2

Fig. 3

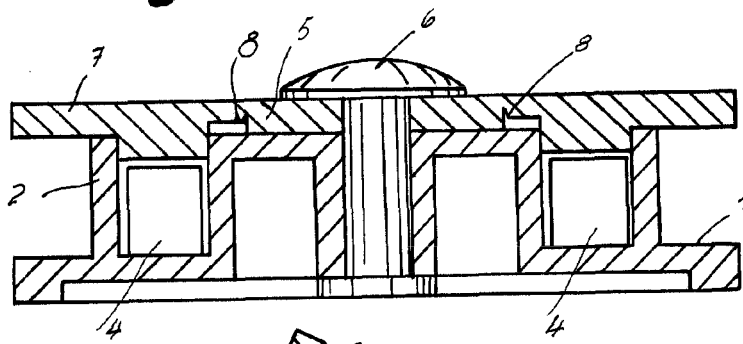
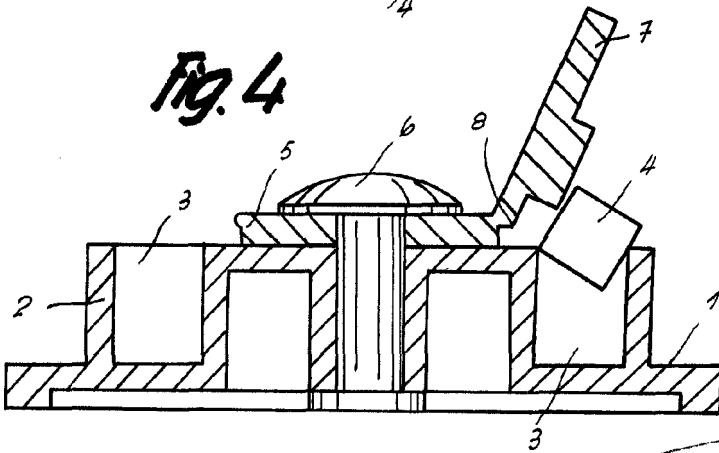


Fig. 4



Barcelona 28 DIC 1954
Laboratorios Vita, S.A.
p.a.

L. PONTI

11820