

110634

24 DIC



110634

MODELO DE UTILIDAD

por 20 años

por "UNA ENGERADORA PARA PISOS, PERFECCIONADA", a favor de D. Juan José Crespo Níñez y D. Manuel Crespo Níñez, de nacionalidad española, domiciliados en Barcelona, Moratín, 17.

=====

MEMORIA DESCRIPTIVA

Se refiere el actual Modelo de utilidad a una encera-
dora para pisos, perfeccionada, que viene a aportar consi-
derables ventajas, de orden funcional, constructivo y prác-
tico sobre los diversos tipos de enceradoras para pisos co-
nocidas actualmente.

5.

Es sabido que los problemas primordiales que presentan
los actuales tipos de enceradoras son su complejidad cons-
tructiva, así como su defectuoso sistema de distribución de
la cera, que da lugar a resultados totalmente insatisfacto-



rios y a precios de coste considerablemente elevados en relación con la misión a desarrollar por las mismas.

5. La idea del presente Modelo es perfeccionar en todo lo posible los actuales tipos de enceradoras, para conseguir una nueva realización que además de ser simple, y por tanto exenta de desperfectos y prácticamente de averías, pueda ser manufacturada a un precio de coste consonante con la misión a desarrollar por la misma; y todo ello sin detrimento de las características esenciales de ella, a saber funcionamiento seguro, facilidad de manejo, regular distribución del producto, etc.

10. Para su mejor comprensión y mayor facilidad de las descripciones, nos vamos a referir a continuación a un dibujo que se adjunta a la presente memoria y que representa, a título de ejemplo explicativo, no limitativo, una enceradora para pisos, perfeccionada, realizada de conformidad con el presente Modelo.

15. En dicho dibujo, se representa una sección longitudinal de la enceradora en cuestión, según un plano meridiano de corte de la misma, mostrando sus diversos elementos componentes.

20. Según tal dibujo, la enceradora para pisos, perfeccionada, objeto del presente Modelo, está constituida por un mango tubular y hueco -1- en cuyo extremo libre lleva un tapón -2-, estando destinado dicho mango a hacer de depósito de la cera.

25. Este mango -1- es susceptible de roscarse al casquillo interno -3- de una expansión lateral inclinada -4- que posee una tapa superior -5- del cabezal propiamente dicho de la enceradora.

30. Dicha expansión -4- lleva un orificio -6- donde encaja la conducción tubular -7- de una válvula compuesta por

11 0634

24 DIC



un cuerpo cilíndrico -8- dotado de un tabique intermedio -9- con un orificio pasante -10-, y sobre el cual desliza por su pared arqueada una bola -11- cerrando o abriendo el orificio -10-, según el movimiento de la enceradora.

5. Bajo dicho tabique -9- queda una cámara con ranuras laterales -12- para salida de la cera hacia la cara interna de una tapa inferior -13- encajada con la anterior, y dotada de unos canales -14- con orificios -15- de distribución de la cera.

10. Por último, esta tapa -13- lleva enfundada una bayeta -16- de naturaleza esponjosa recubierta a su vez por una capa de tejido elástico -17- como nylon o similar, sujetando a ambas piezas un aro de presión periférico -18-.

15. Es conveniente también la disposición de un filtro -19- justamente a la salida del líquido por el tubo -1- con el fin de evitar el paso de materias extrañas que pudieran obstruir los diversos conductos de que consta el conjunto.

20. Todo cuanto no afecte, altere, cambie o modifique la esencia de la enceradora descrita, será variable a los efectos del actual Modelo.

N O T A.

Se reivindica como objeto de este registro por Modelo de utilidad:

25. 1.- Una enceradora para pisos, perfeccionada, caracterizada esencialmente por comprender un mango como depósito del líquido, roscado al casquillo interior existente en la expansión lateral de una tapa superior del cabezal propiamente dicho, separada de dicha tapa por un filtro intermedio, 30. así como por un orificio que recibe la conducción lateral de una válvula, dotada de un tabique intermedio con un tala-

110634

24 D



- dro pasante y con una bola que bascula por la pared superior arqueada de la misma, regulando la entrada del líquido a una cámara inferior con ranuras radiales que envían a aquél hacia los canales y orificios superiores de una tapa inferior, encajada con la otra tapa y enfundada por una bayeta esponjosa que se recubre con un tejido elástico y se fija junto con éste, con dicha tapa inferior, por un aro de presión periférico.
- 5.

- Sean cuales fueren las circunstancias que concurren en la esencialidad del Modelo de utilidad definido en la anterior reivindicación, cuyo objeto es:
- 10.

2.- "UNA ENCERADORA PARA PISOS, PERFECCIONADA".

- Consta la presente memoria de cuatro hojas foliadas, mecanografiadas por una sola cara y de los dibujos adjuntos.
- 15.

Barcelona, 24 DIC 1964

P.A. de D. Juan José Crespo Núñez y
D. Manuel Crespo Núñez,

D. JUAN JOSÉ CRESPO NÚÑEZ Y D. MANUEL CRESPO NÚÑEZ

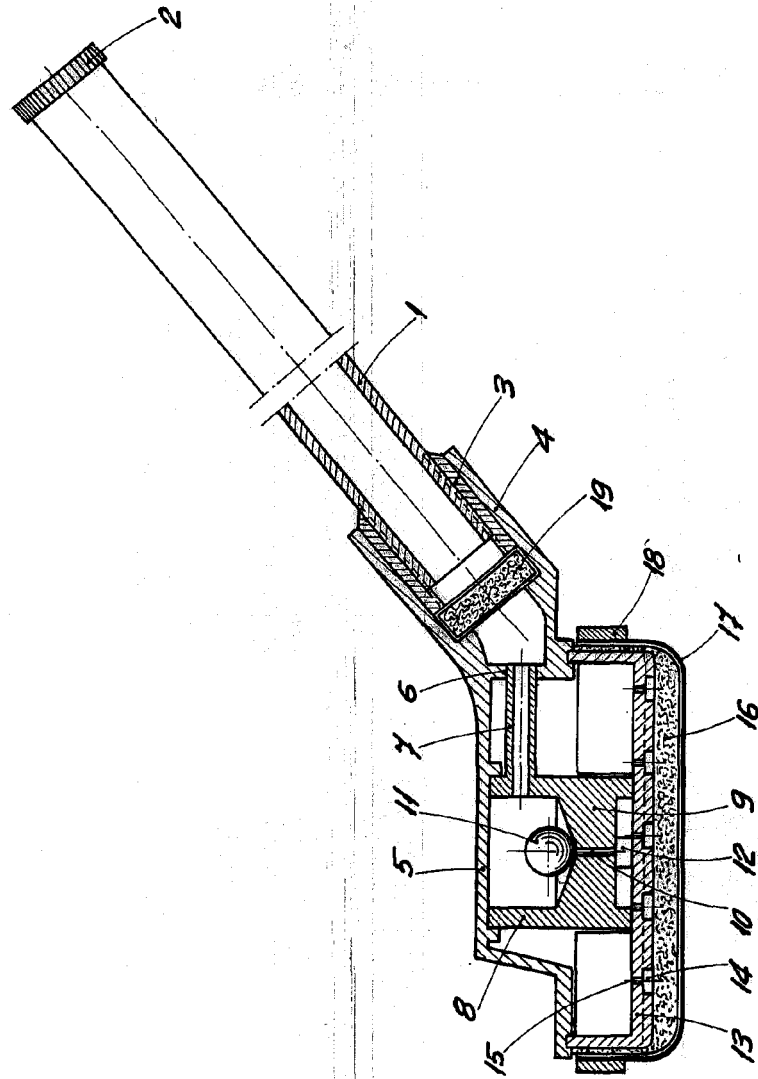
NOVA UNICA



24 Dgs

11083 A

110834



BARCELONA 24 DIC 1954
P. A. *[Signature]*

ESCALA VARIABLE