

110560



MEMORIA DESCRIPTIVA

que se acompaña a una solicitud de modelo de utilidad por veinte años, para España y sus Posesiones, por

MONOPIEZA PARA CONSTRUCCION DE JUGUETE

Solicitante: D. Esteban CUNCHILLOS ILARRY  
Nacionalidad Española  
Residencia Zaragoza  
Domicilio Las Rosas 8 (Barrio Casablanca).

-----

110560



MEMORIA DESCRIPTIVA

5 El presente modelo de utilidad recae sobre una pieza de construcción que corresponde a un juego en el que todas las piezas son iguales, y por tanto se han previsto de tal forma de realización que con ellas pueda obtenerse un resultado distinto según las diferentes maneras de que dichas piezas se acoplen entre sí, merced a la diversidad de combinaciones posibles.

10 A este fin, la construcción cuenta con una pluralidad de piezas iguales, hechas, por ejemplo, en material plástico duro, dotadas de entrantes y de salientes que ensamblan entre sí los de unas piezas con otras por machihembra- do, estando calculados los machos y las hembras a distan- cias simétricas y equivalentes para conseguir el ensablaje debido en las más perfectas condiciones.

15 Para mejor comprensión de esta memoria se acompaña una hoja de planos que muestra un ejemplo de realización, no limitativo, de la invención en la que caben cuantas varian- tes constructivas sean posibles sin que se altere la esen- cia de la misma. En dichos dibujos:

20 La fig. 1 muestra una pieza en planta, según la inven- ción.

La fig. 2 muestra un acople caprichoso de varias de estas piezas.

25 De conformidad con la invención referida a los dibujos adjuntos, la pieza está constituida por una placa de mate- rial duro, tal como plástico rígido o similar (A) de for- ma alargada.

Dicha pieza presenta en uno de sus border, una espi- ga o macho saliente (1) y a distancia igual a la que hay

5 ENE.



110560

30

desde el extremo correspondiente hasta este saliente, se provee una escotadura o hembra (5) de dimensiones equivalentes, aunque ligeramente mayores a las del macho (1).

35

En el borde opuesto de esta pieza presenta inversamente un entrante o hembra (4) en posición coincidente con la de la espiga o macho (1) del borde opuesto, y, correspondientemente, otra espiga o saliente (3) en el mismo borde, correspondiendo en posición con el entrante (5) del borde opuesto.

40

Los extremos de esta pieza presentan, dentados, uno de ellos una espiga saliente o macho (2) y el contrario, en posición equivalente, un entrante o hembra (6).

Dos perforaciones circulares (P) se proveen en el cuerpo (A) de esta pieza.

45

La forma de esta pieza está especialmente calculada con el fin de lograr que puedan unirse unas a otras en diversas posiciones, solamente mediante el ensamblado de sus machos y hembras, para lograr el efecto constructivo que se haya deseado.

50

Todas las piezas de esta construcción son iguales, lo cual es posible merced a la estudiada ejecución de las mismas, según lo que se ha descrito.

55

Finalmente sólo resta señalar que en la presente invención caben cuantas variantes constructivas sean posibles sin que se altere la esencia de la misma, pudiéndose realizar su objeto en toda clase de materiales y tamaños apropiados, sin limitación.

-----



60 NOTA - Descrito suficientemente lo que antecede sólo resta  
señalar que lo que se declara propio, nuevo y útil el so-  
licitante es lo contenido en las siguientes:

#### REIVINDICACIONES

65 1 - Monopieza para construcción de juguete caracteri-  
zada porque está constituida de un material rígido molde-  
able, adoptando forma rectangular alargada, poseyendo en  
uno de sus laterales menores, centrada, una espiga salien-  
te o macho, y en el opuesto, una escotadura centrada, o  
hembra.

70 2 - Monopieza, según reivindicación 1ª caracterizada  
porque el uno de sus bordes mayores, esta pieza posee una  
espiga saliente, y a distancia igual de la misma a su bor-  
de correspondiente, dicho borde lleva un entrante o esco-  
tadura, desde la cual, y hasta el borde extremo correspon-  
diente hay la misma distancia que la que existe entre el  
extremo opuesto y la espiga; y la que hay entre dicha es-  
piga y la mencionada escotadura.

75 3 - Monopieza, según reivindicación 2ª caracterizada  
porque en el borde mayor opues o al descrito, se provéen  
en posiciones coincidentes con la espiga y escotadura, al-  
ternativamente, una escotadura y una espiga similares a  
80 las descritas y guardando la misma relación de distancias.

4 - Monopieza, según reivindicación 1ª caracterizada  
porque en el centro, la pieza citada lleva dos taladros.

85 5 - Monopieza, según reivindicaciones de 1 a 4 carac-  
terizada porque las escotaduras son ligerísimamente mayo-  
res que las espigas a fin de que éstas puedan encajar en

110560

-5-

LIBRE



aquéllas al acoplarse varias piezas de las descritas, mutuamente entre sí.

6 - Monopieza, según reivindicaciones de 1 a 5 caracterizado porque el conjunto de la construcción está constituido por piezas exactamente iguales entre sí, de las características de la descrita.

7 - MONOPIEZA PARA CONSTRUCCION DE JUGUETE.

---

Todo según va descrito en la presente memoria, que consta de cinco hojas foliadas y escritas por una cara, con noventa y seis líneas y dibujo anexo,

Madrid 5 enero 1965

p.a.

110560

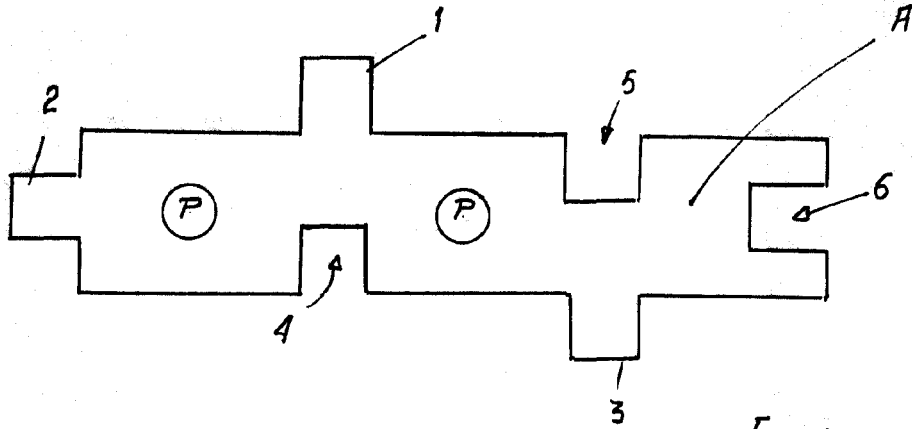


Fig. 1

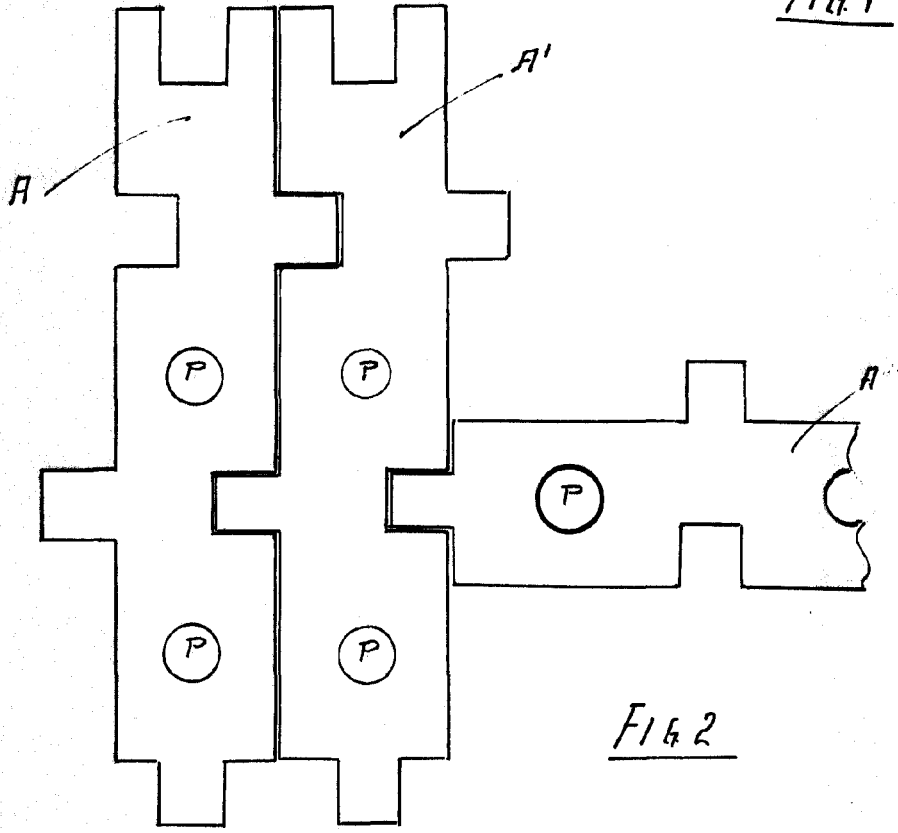


Fig. 2

MADRID 5 'ENERO 1965'  
*[Handwritten signature]*