

110398

2^a D^a



110398

MEMORIA DESCRIPTIVA

de un

MODELO DE UTILIDAD

por:

"DISPOSITIVO MECANICO PARA SUSTENTACION

Y GIRO DE PUERTAS"

Cuyo registro se solicita por VEINTE AÑOS, con protección para todo el territorio nacional, a nombre y favor de D. Ignacio Riera Sellares, de nacionalidad española, residente en Barcelona, Paseo de Nuestra Señora del Coll, nº 4.

= & = & = & = & = & =

Uno de los mayores problemas que ofrecen las puertas montadas sobre juegos de bisagras es el de la variación de su altura, ya que cada vez que hay que cambiar su emplazamiento, elevándolas o descendiendo, exigen maniobras tan complicadas como molestas.

5

Sin embargo, estas variaciones se imponen con más frecuencia de lo que fuera de desear, bien sea en la fase de instalación de las puertas o en la normal de su vida funcional, por la necesidad de acomodar una alfombra, por cambiarse de pavimento o por simples alteraciones del piso originadas en

10



15 el transcurso del tiempo. Cuando esto sucede, no queda otro remedio que desmontar totalmente la puerta, extrayéndola de sus ensambles o asientos naturales, y suplementar o calzar las bisagras que determinan aquellos, con todas las molestias y trabajos que lleva inherentes una operación de esta clase.

20 El presente modelo de utilidad, se contrae a un dispositivo de orden mecánico tan sencillo como eficaz para variar, con un mínimo de molestias y de manera casi automática la altura de las puertas, particularmente las de carpintería metálica, situándolas en la posición deseada con la mayor prontitud y facilidad, es decir, mediante una simple manobra tan rápida como desprovista de esfuerzos.

25 Sustancialmente, el dispositivo mecánico que nos ocupa comprende dos partes o piezas fundamentales: una base en función de soporte y un gozne comportador del mecanismo de variación en altura, pieza esta última con articulación y giro sobre un pivote establecido en la primera.

30 La base-soporte está constituida por un cuerpo plano, doblado en escuadra, cuyas caras están dotadas de taladros para permitir, mediante el paso de tornillos, su afianzamiento al piso y al cerco de la puerta, hallándose prolongada su cara horizontal por una pequeña plataforma, ligeramente recrecida con relación al resto de la pletina, en la que se levanta, con emplazamiento rígido, un pivote para la articulación y giro de la segunda pieza integrante del dispositivo.

40 Esta segunda pieza, o sea el gozne, viene determinada por un cuerpo sensiblemente prismático, pero decreciente de abajo arriba y con una de sus caras constituida por una superficie cilíndrica, presentando en la cara opuesta a este alabeamiento una superficie bien planificada y provista de

110398



45 perforaciones por la que, mediante elementos de sujeción adecuados, se solidariza con el canto de la puerta a la que se adapta el dispositivo.

50 Este cuerpo prismático, está taladrado longitudinalmente por una perforación axil de paredes roscadas que, iniciándose en la parte superior del gozne, se prolonga hasta casi la mitad del cuerpo que le determina, desembocando por abajo en un amplio cajeadado de configuración cilíndrica que ocupa la mitad restante, o sea la mitad inferior de este mismo cuerpo.

55 En la perforación axil del gozne, y con independendencia de un tornillo de cabeza ensanchada que la cubre por arriba en simple función de embellecedor, va introducido un segundo tornillos con roscado externo y facultad discurrante por el interior de la perforación, cuyo tornillos lleva dispuesta en su extremo superior una cabeza determinada por un vaciado exagonal que hace posible su accionamiento mediante una llave especial introducida por arriba.

60 El cajeadado cilíndrico, que ocupa como se ha dicho toda la mitad inferior del gozne, sirve de alojamiento a una arandela con posibilidad desplazable en altura, pero impedida de giro por una pestaña emergente de ella que encastra en un canal-guía realizado al efecto en la pared lateral del cajeadado, cuya arandela se apoya y descansa en un rodamiento anular asimismo alojado en el cajeadado e impedido de escape por un reborde-tope realizado por estampación en el extremo inferior del repetido cajeadado, cuyo rodamiento determina el giro suave y silencioso de la puerta por empotramiento en el pivote de la base-soporte.

70 El pivote, encajado en el orificio central del rodamiento, tiene limitada su penetración por el cuerpo de la arandela superpuesta a este último, por lo cual, al elevarse o des-

110398

24 DIC. 1913



110

La fig. 4ª por último reproduce una vista inferior del conjunto en la que se ve el gozne (1) sobre el que se ha realizado el rebordeado (14) para impedir la evasión del rodamiento (12) una vez dispuesto en él, y finalmente el canal-guia (15) practicado en la pared lateral interna del cajeadó para impedir que gire la arandela (11).

115

Lo dicho constituye un fiel reflejo de la invención, debiendo considerarse en sentido amplio, nunca en forma limitativa, siendo indiferentes las condiciones en que el modelo se realice en cuanto a tamaños, formas, colores, proporciones y materiales empleados, siempre y cuando no se alteren ni modifiquen las características fundamentales que le tipifican y de las que, a continuación, se hace especial y expresa reivindicación.

120

NOTA .

Se reivindican a nombre y favor de D. Ignacio Riera Sellares, de nacionalidad española, los términos siguientes:

125

1.- Dispositivo mecánico para sustentación y giro de puertas, caracterizado por establecerse una placa-soporte, la cual se constituye por un cuerpo plano, doblado en escuadra, cuyas caras están dotadas de sendas series de taladros para permitir, mediante el paso de tornillos o elementos análogos, la afirmación de sus dos brazos al piso y cerco de la puerta, hallándose prolongado el horizontal por una pequeña plataforma, ligeramente recrecida respecto al resto, en la que va dispuesto, con emplazamiento rígido, un pivote para articulación y giro del gozne, segunda pieza fundamental del dispositivo.

130

135

2.- Dispositivo, según el punto 1, caracterizado porque el gozne viene determinado por un cuerpo sensiblemente prismático, aunque decreciente de abajo arriba y con una de sus

110398

2A



140

caras sustituida por una superficie cilíndrica, que en la cara contraria a su zona curvada presenta una superficie bien planificada y provista de perforaciones por las que, mediante paso de elementos de sujeción, se solidariza con el canto de la puerta, habiéndose previsto este cuerpo prismático longitudinalmente taladrado por una perforación axial de paredes roscadas que, iniciada en la parte superior de su estructura, se prolonga hasta casi la mitad del cuerpo en el que está realizada, en cuyo punto se abre sobre un amplio cajeadado, de configuración cilíndrica, que ocupa toda la mitad inferior del repetido cuerpo.

145

150

3.- Dispositivo, según puntos anteriores, caracterizado porque en la perforación axial del gozne va introducido un tornillo de cabeza ensanchada que la cubre por arriba, actuando en función de simple embellecedor, y un segundo tornillo con roscado externo y facultad discurrente por el interior de la perforación, cuyo tornillo lleva dispuesta en su extremo superior una cabeza conformada por un vaciado exagonal apto para recibir la acción de una llave especial.

155

160

4.- Dispositivo, según puntos que preceden, caracterizado porque el cajeadado cilíndrico, que se abre en la mitad inferior del gozne, está ocupado por una arandela con posibilidad de desplazamiento en altura, pero inmovilizada en cuanto a giro por una pestaña que emerge de su estructura y encastra en un canal-guía, practicado en la pared lateral del cajeadado, y por un rodamiento, asimismo alojado en dicho espacio, con el que contacta y en el que asienta la arandela, cuyo rodamiento está impedido de escape por un rebordetope realizado por estampación en su extremo inferior y se halla provisto de un orificio central en el que encaja y se articula el pivote de la base-soporte, determinando un juego suave y silencioso entr ambas piezas.

165

• 7 •
110398



24 DIC

170

5.- DISPOSITIVO MECANICO PARA SUSTENTACION Y GIRO DE PUERTAS.

Todo conforme queda descrito en la presente memoria, que consta de SIETE HOJAS mecanografiadas por una sola cara, foliadas y dibujos que se acompañan.

Madrid, 24 DIC. 1964

Carlos J. Juncos

110398



FIG. 1

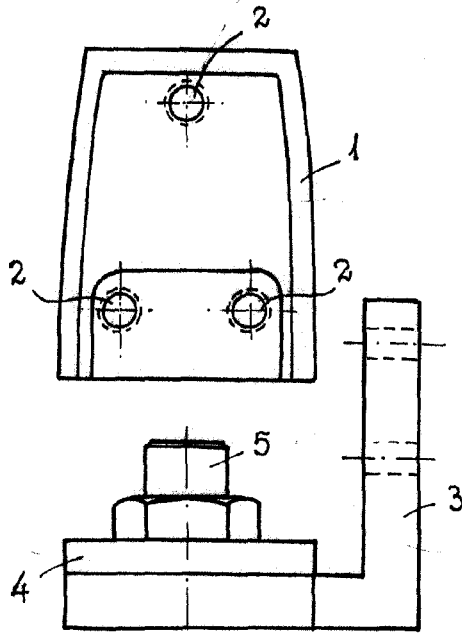


FIG. 3

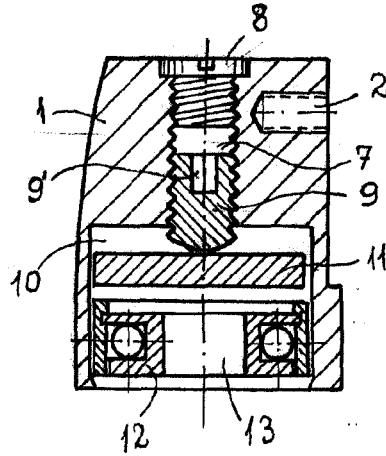


FIG. 2

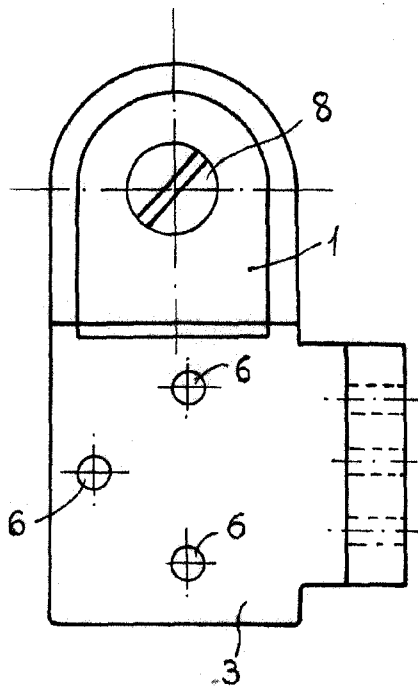
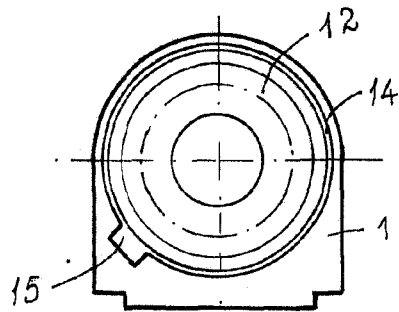


FIG. 4



ESCALA VARIABLE.

Madrid. 24 DIC. 1954

Ignacio Riera Sellares