



110302

M O D E L O  
D E  
U T I L I D A D

por "UN DISPOSITIVO DE PINZA PARA LA FIJACIÓN DE SABANAS",  
a favor de DON JUAN CASAS ROCA Y DON ROSENDO GIBERT ROCA,  
ambos de nacionalidad española, residentes en TARRASA (Bar-  
celona), calle San Pedro nº 31.

= . =

MEMORIA DESCRIPTIVA

El presente modelo de utilidad se refiere a un dis-  
positivo de pinza para la fijación de sabanas.

5. Esencialmente consiste la invención en un dispositi-  
vo de pinza, mediante el cual se pueden fijar las sabanas de  
las cunas de los niños pequeños.

10. Generalmente los bebés, con su patale\_o continuo,  
se destapan con mucha facilidad, lo que es causa de frecuen-  
tes resfriados. Para evitar estos inconvenientes se ha ideado  
este dispositivo que los viene a solventar, ya que gracias a  
él se pueden agarrar las sabanas de modo que resulta totalmen-

110302

18



te imposible que el niño se destape.

Con el fin de facilitar la explicación se acompaña a la presente memoria de un caso de realización que se cita a título de ejemplo.

5.

En el dibujo:

La figura 1 muestra el dispositivo de pinza en una vista en general en perspectiva.

La figura 2 muestra el dispositivo de pinza en una vista de perfil, en la primera fase de su funcionamiento.

10.

La figura 3 muestra el dispositivo de pinza en una vista de perfil, en la segunda y última fase de su funcionamiento.

15.

Haciendo referencia a las figuras es de apreciar que el dispositivo de pinza consta de una pieza base 1, de alambre, provista en su parte final de una agarradera 2, en donde dicha pinza agarra a la cama mediante una cinta.

20.

Esta pieza 1 lleva arrollado en su parte media un muelle helicoidal 12, que sujeta a la vez una pieza 3. Este muelle 12 va sujeto a su vez por dicha pieza 3 doblada en un extremo en un ángulo de 90°, y un tope 4, que impiden que el muelle salte.

25.

Esta pieza 3 lleva una placa 5 que gira en dicha pieza, gracias a unas dobleces 6 y 7 que lleva en su parte inferior, llevando en su parte superior otra doblez 8 que sujeta a una pieza 9 de alambre.

La pieza 1 presenta un extremo 10 doblado hacia arriba y la pieza 9 un extremo anterior 11 en punta de modo

11030248



que apretando la placa 5 se introduce el extremo 11 de la pieza 9 en el extremo 10 de la pieza 1, sujetando de este modo a la sabana, que queda cogida entre los dos extremos 10 y 11.

5. La invención, dentro de su esencialidad, puede ser llevada a la práctica en otras formas de realización que difieran en detalle de la indicada a título de ejemplo en la descripción. Podrá, pues, construirse en cualquier forma y tamaño, con los materiales más adecuados por quedar
10. todo ello comprendido en el espíritu de las reivindicaciones.

18 DIC.



NOTA

110302

Descrito el objeto y utilidad de la invención, lo que se declara como no divulgado ni practicado en España, comprende las siguientes reivindicaciones.

5. 1. Un dispositivo de pinza para la fijación de sabanas, caracterizada esencialmente por el hecho de que consta de dos piezas en alambre, que forman la pinza, que engranan una dentro de la otra por su extremo final, y sujetan de este modo la sabana, al ser el extremo de la mayor doblado hacia arriba y al terminar la menor en forma de pico, realizándose la articulación de ambas piezas a través de un conjunto mantenido elásticamente sobre la parte media de la pieza mayor, merced a un resorte helicoidal de fijación limitado entre un ensanchamiento de la pieza mayor, que forma anilla para la sustentación de la cinta usual de asegurado del dispositivo a la cama y una pieza tope fijada sobre un alambre doblado sobre si mismo, el cual es sujetado por el muelle y sobresale por el otro extremo de este según dos extremos doblados que constituyen el eje de giro de una placa de accionado articulada por su otro extremo a la pieza pinza menor.
- 10.
- 15.
20. 2. Un dispositivo de pinza para la fijación de sabanas.

110302



Según se describe y reivindica en la presente memoria descriptiva que consta de cinco hojas foliadas y escritas a máquina por una sola de sus caras, acompañadas de una lámina de dibujos.

5.

Madrid, a 18 DIC. 1964

p. a.

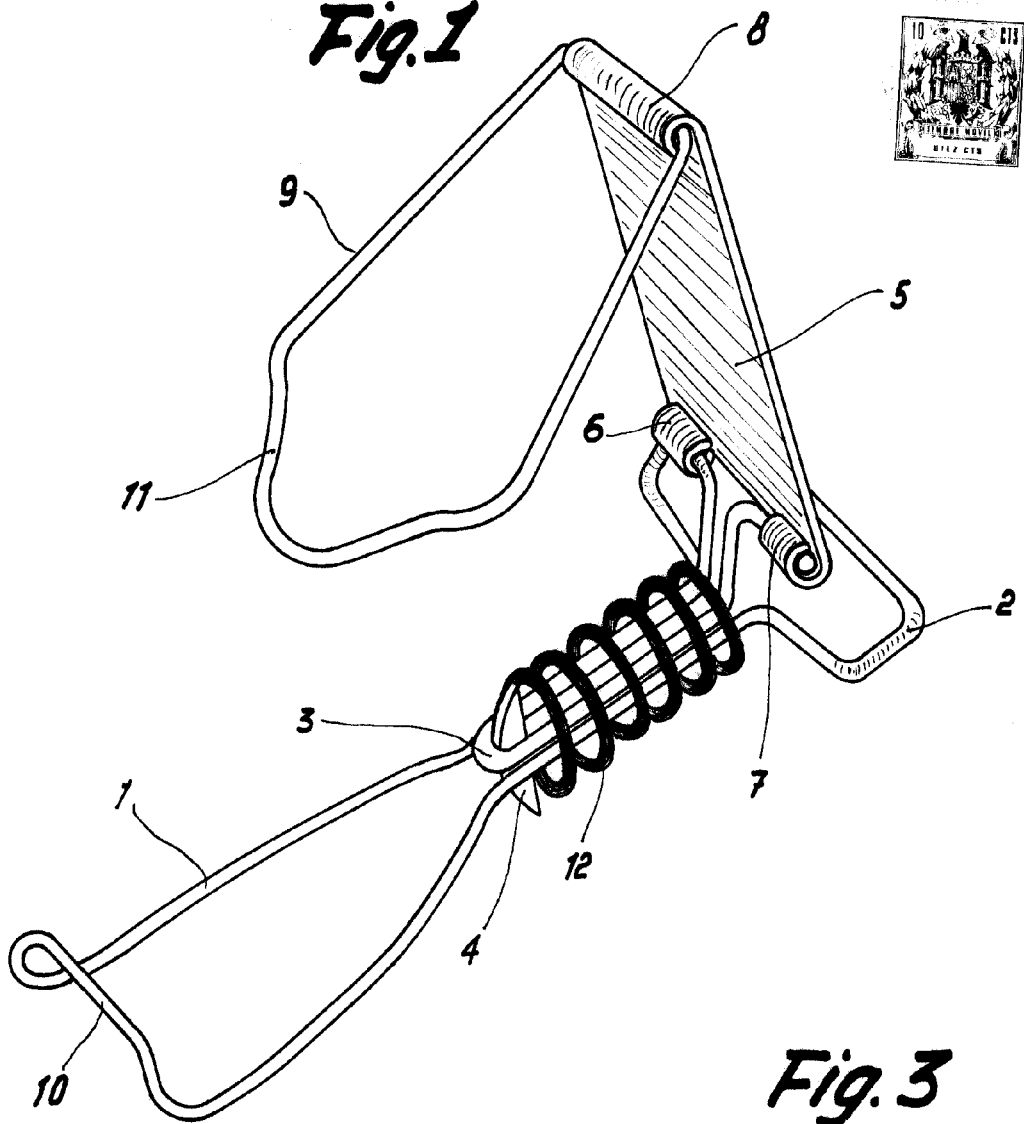
JAIME ISERN

c. p.

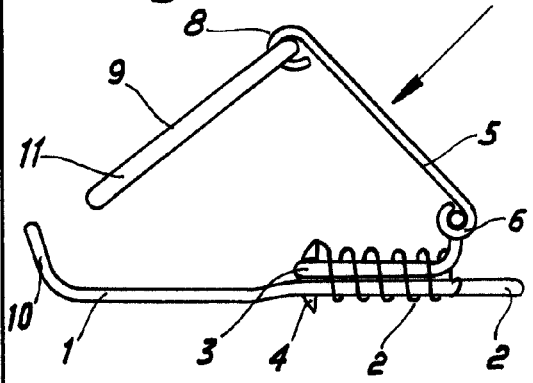
v. f.



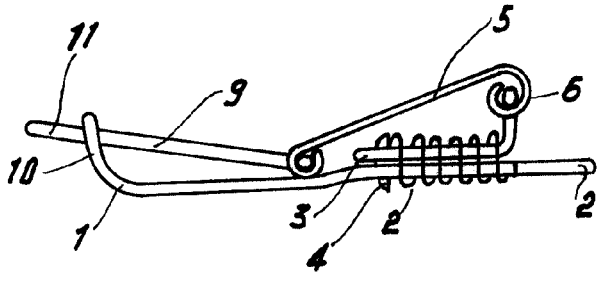
**Fig. 1**



**Fig. 2**



**Fig. 3**



Madrid,  
Jaime Isern  
pp. *[Signature]*