

109884



2

109884



MEMORIA DESCRIPTIVA.



MODELO DE UTILIDAD.

PAIS : ESPAÑA.

DURACION : 20 AÑOS.

OBJETO : "UN APARATO DE SEÑALIZACION LUMINOSA".

=====

A nombre de : COMPAGNIE GENERALE D'ENTREPRISES ELECTRIQUES.

Residente en : PARIS, 48, rue La Boétie.

Nacionalidad : FRANCESA.



109884



- 5.- El presente invento se refiere a un aparato de señalización luminosa, que comprende una lámpara de señalización y un transparente, y está destinado a ser montado en un orificio del tablero del cuadro de distribución de una instalación eléctrica. Cuando se produce un cambio de estado o una avería en la instalación, se ilumina la lámpara y alumbra el transparente. El tablero del cuadro de distribución puede estar provisto de varios orificios, en cada uno de los cuales está montado un aparato de señalización distinto. Asimismo se pueden montar varios aparatos agrupados, formando un sólo conjunto, que se adapta al tablero del cuadro de distribución.
- 10.-

Las figuras adjuntas ilustran una forma de realización del aparato de acuerdo con el invento, en la que el aparato consta de una caja fija, montada sobre el tablero, que se supone es vertical, de un portalámparas alojado en la parte trasera de la caja, y de una montura amovible, soportada por la caja en su extremo delantero. El Transparente está sostenido por la montura. Estas figuras representan:

15.-

- La figura 1, el aparato visto de frente.
- 20.- La figura 2, el aparato visto desde arriba.
- La figura 3, el aparato visto por detrás.

La figura 4, una sección de los diversos elementos del aparato, separados los unos de los otros (vista despiezada).

- La figura 5, una sección según la línea 5-5 de la figura 4.
- 25.-



La figura 6a, una sección horizontal parcial del aparato en la posición que ocupa durante su paso a través de un orificio del tablero.

La figura 6b, una sección horizontal parcial del aparato montado ya definitivamente sobre el tablero.

La figura 6c, una vista lateral parcial del aparato montado ya definitivamente sobre el tablero.

La figura 7, una vista de frente de un conjunto de aparatos agrupados.

La figura 8, una vista desde arriba sobre dicho conjunto.

La figura 9, una sección según la línea 9-9 de la figura 4.

En las figuras adjuntas, 3 representa el tablero del cuadro de distribución (figuras 1, 6a, 6b), 1 la caja (figuras 3, 4, 6b), 11 el portalamparas (figuras 2, 3, 4), 17 la montura (figuras 2, 4). La caja 1 está rematada por delante por un collarín 2 (figuras 4, 5, 6b, 6c). En dos de sus caras opuestas, está dotada de una lengüeta elástica 7 (figuras 2, 3, 4, 5, 6a, 6b, 6c), cuyo extremo libre está dirigido hacia el collarín 2 y dotado de un engrosamiento 26 (figuras 4, 6b) que termina en una superficie oblicua 8 (figuras 4, 6a, 6b, 6c). Para fijar el aparato sobre el tablero 3, se le hace pasar, desde delante hacia atrás, a través del orificio correspondiente, practicado en el tablero. Cuando las lengüetas 7 lleguen a la altura del tablero, se separan y adoptan la posición representada en la figura 6a. El movimiento del aparato se para cuando su collarín 2 llega a hacer contacto con el tablero 3, tal como se ha representado en la figura 6b. La lengüeta 7 ocupa entonces la posición representada en la figura 6b. La superficie oblicua 8 permite fijar un mismo aparato sobre ta-



bleros 3 que posean gruesos diferentes.

60.- El collarín 2 tiene en la parte trasera de dos lados opuestas, una cara achaflanada 4, y la montura 17 está provista de muescas de retención correspondientes 29 (figura 4). De este modo resulta posible, sin necesidad de tornillo de sujeción alguno, encajar el collarín en la montura 17, o bien separar la montura 17 del collarín 2.

65.- El collarín 2 determina un alojamiento 9 (figura 4), en el que se puede insertar un transparente 5 (figuras 1, 4) y una plaquita 6 de protección, (figuras 1,4) de una materia translúcida deslustrada, por ejemplo, la conocida bajo el nombre de "plexiglas".

70.- La caja 1, posee, preferentemente en dos caras consecutivas, una abertura circular 27 (figuras 4,5), que permite la ventilación de la caja. Las otras dos caras son macizas, con objeto de que, al colocarse dos cajas una junto a la otra, los rayos luminosos parásitos no puedan pasar de la una a la otra.

75.- Dos caras opuestas de la caja 1 están dotadas interiormente de ranuras longitudinales 13 (figuras 4,5), enfrentadas entre sí. Estas ranuras permiten insertar un tabique longitudinal intermedio 14 (figura 5), gracias al cual se pueden obtener dos señalizaciones distintas dentro de una misma caja 1. En 16 se puede colocar una pantalla de color (figura 4).

80.- Por su parte de detrás termina la caja 1 en dos lengüetas elásticas 10 (figuras 4 y 9), que finalizan en picos 12 (figura 4) dirigidos hacia el interior de la caja.

85.- El portalámparas 11 se introduce entre las lengüetas 10. El portalámparas las separa, y ellas se vuelven a cerrar después de que él ha pasado por entre ellas. El portalámparas 11 es mantenido en su sitio entre los picos 12 y el borde supe-

102884



rior de la caja 1.

El portalámparas 11 contiene una placa de contacto 21 (figura 4), sobre la que se fija la lámpara 22 (figura 4). Una lámina flexible 20 (figura 4) está en contacto con uno de los bornes de la lámpara. El portalámparas 11 lleva dos bornes 19 (figuras 2, 3, 4), uno de los cuales está conectado a la lámina 20 y el otro, a la placa de contacto 21.

El portalámparas 11 posee dos orificios 32 (figura 2), a través de los cuales se pueden pasar los dedos para extraer el portalámparas 11 de la caja 1.

El portalámparas 11, tiene, en su cara posterior, dos alveolos 23 (figura 3), destinados a recibir los extremos de los bornes.

En el ejemplo descrito, la sección de la caja 1 es cuadrada, pero también podría tener otra forma y ser, por ejemplo, rectangular o redonda.

El portalámparas 11 podría soportar más de una lámpara. Si soportara, por ejemplo, dos, tendría que poseer tres bornes en lugar de dos.

El aparato de acuerdo con el invento, posee las ventajas siguientes:

Las lámparas de señalización pueden ser sacadas por delante o por detrás;

El transparente 5 puede ser separado fácilmente de la caja 1 y sustituido por otro transparente, dotado de una indicación distinta;

La caja 1 se fija sobre el tablero 1, sin necesidad de ningún tornillo;

El portalámparas 11 se fija igualmente en la caja 1, sin ningún tornillo.



En las figuras 7 y 8, doce aparatos de señalización luminosa están montados, de la manera descrita más arriba, sobre un tablero auxiliar 15. Una montura única 28, es común para los doce aparatos. Da acogida a los transparentes 25, uno por cada aparato. Estos transparentes están sujetos entre dos placas de "plexiglas" 30 y 31. El tablero 15 está dotado de interruptores 18 para apagar y ensayar las lámparas, y la montura 28 lleva pulsadores 24, con los que se gobiernan los interruptores.

120.-
125.-

La composición de los transparentes puede realizarse a voluntad.

REIVINDICACIONES.

130.- 1ª.- Un aparato de señalización luminosa que comprende, uno tras otro, una caja y un portalámparas, caracterizado porque la caja está provista, en al menos dos lugares, de una lengüeta elástica, cuyo extremo libre está dirigido hacia el lado opuesto al portalámparas y que presenta un engrosamiento terminado en una superficie achaflanada.

135.- 2ª.- Un aparato según la reivindicación 1ª, caracterizado porque la caja está prolongada, por el lado del portalámparas, por al menos dos lengüetas elásticas terminadas en picos dirigidos hacia el portalámparas.

3ª.- "UN APARATO DE SEÑALIZACION LUMINOSA".

Madrid, 27 JUL. 1964

P. A. *[Handwritten signature]*

FIG. 6a

FIG. 6b

FIG. 6c

ESCALA VARIABLE.

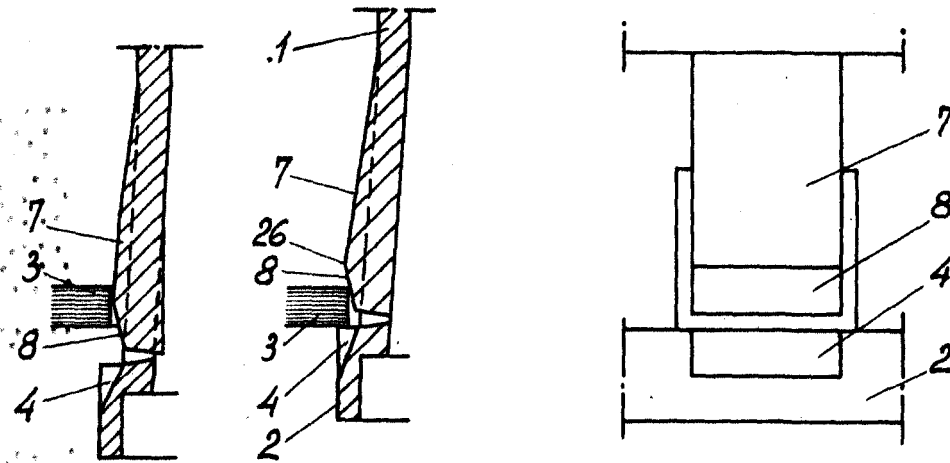


FIG. 7

109884

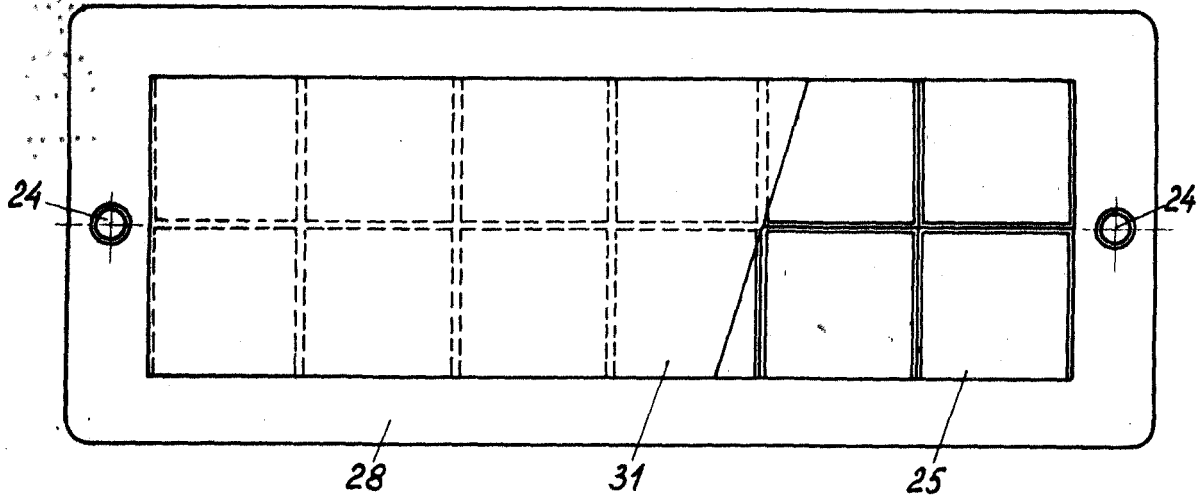
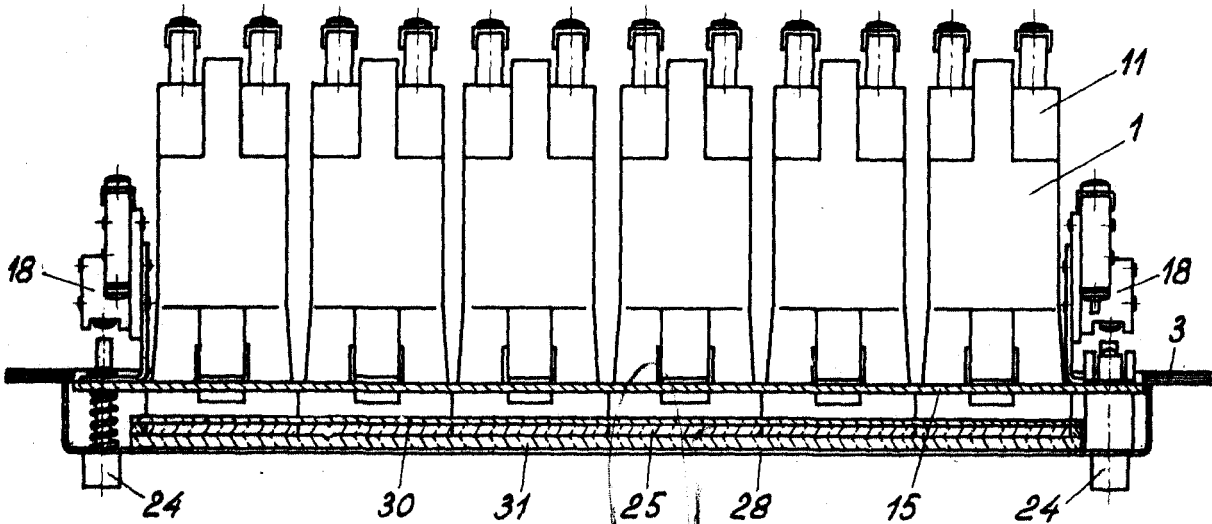


FIG. 8



Madrid, 27 JUL. 1964

JULIO DE PABLOS

E. P.

FIG. 1

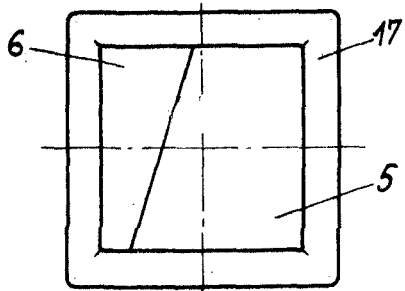


FIG. 2

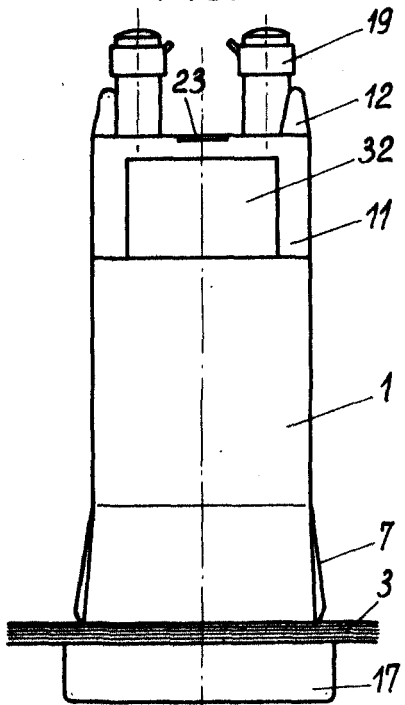


FIG. 3

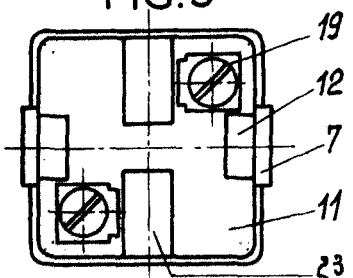


FIG. 9

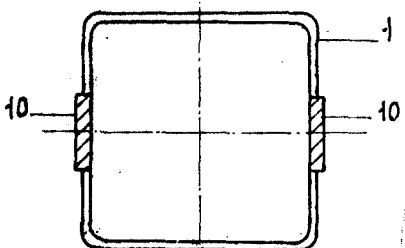


FIG. 4

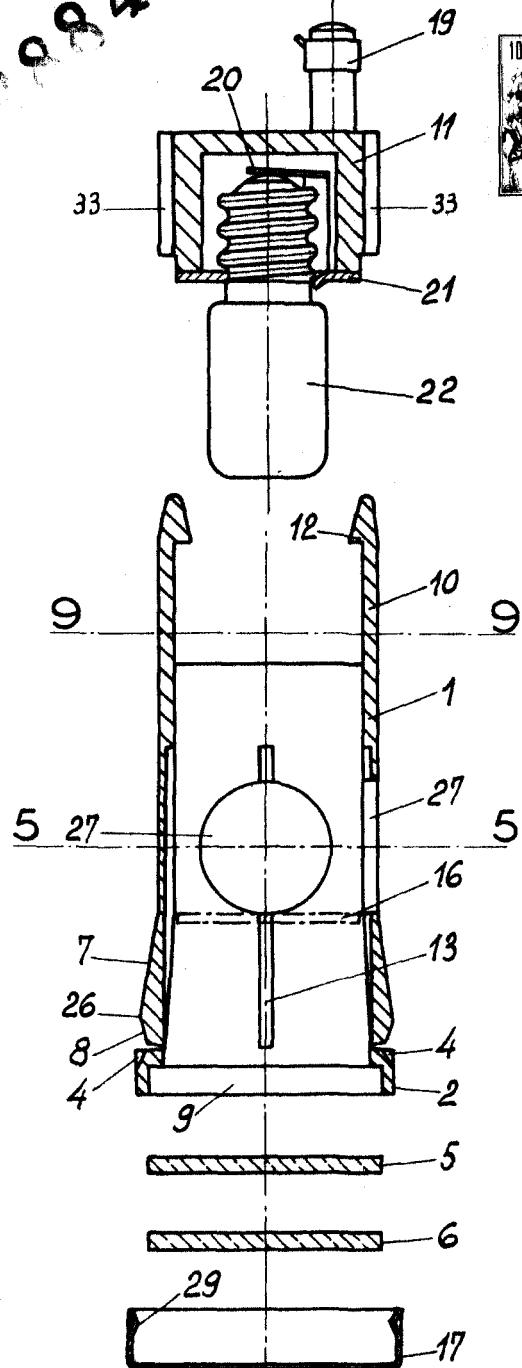
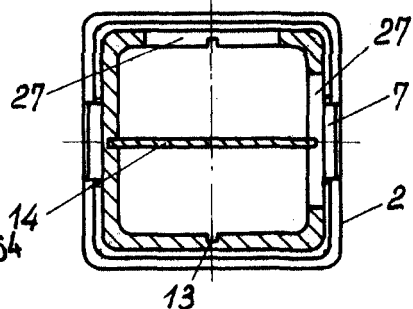


FIG. 5



100984



1964

Madrid, 27 JUL. 1964

JULIO DE PABLOS
E. R.