



109793

Don Salvador Busquet Durán y Don Vicente Adsuar García, ambos de nacionalidad española, domiciliados en Barcelona, calle Menéndez Pelayo nº 37, solicitan registrar Un Modelo de Utilidad, por 20 años, para España y sus Provincias de Ultramar, que se refiere a: "ESCAPARATE MOSTRADOR, AMPLIABLE".

El objeto de la presente solicitud de Modelo de Utilidad, lo constituye un escaparate mostrador ampliable, que se compone de una estructura integrada por unas bancadas de soporte y unos travesaños que unen las bancadas entre sí, pudiendo acoplarse en sucesión lineal indefinida, para formar una estructura que sirve de soporte a unas baterías de bandejas móviles e individuales, que quedan dispuestas en forma escalonada sobre los travesaños y que pueden colocarse y retirarse a voluntad, por detrás del escaparate mostrador, siendo las bandejas y su colocación, adecuadas para una exposición y exhibición integral de las mercancías contenidas en las mismas. El objeto descrito realiza la triple función de escaparate de exhibición, estantería de almacenamiento y mostrador de expendición.

Es igualmente característico del escaparate mostrador, la total protección de la mercancía exhibida, mediante placas de cristal, que convierten el conjunto de la estructura y bandejas



20 en una vitrina transparente, completamente cerrada, que ofrece,
ordenadamente y a la vista, practicamente la totalidad de la
mercancia, que puede expedirse instantáneamente, con un simple
movimiento de tracción, que hace deslizar la bandeja elegida
hacia el exterior, a cuyo fin el tabique posterior de la bandeja
lleva por su parte exterior, el asidero que facilita su manejo.

25 En los dibujos adjuntos que constituyen parte integrante
de la presente memoria descriptiva, se ha representado, a título
de ejemplo ilustrativo, pero no limitativo, una realización
práctica del escaparate mostrador, ampliable, que se solicita
patentar.

Dichos dibujos muestran:

30 Fig. 1.- Vista en perspectiva de una porción de la estruc-
tura metálica, que soporta las bandejas y constituye el apoyo
de las placas de cristal que cubren dicha estructura.

Fig. 2.- Vista en perspectiva de una de las bandejas,
mostrando como se coloca y sostiene entre dos travesaños de la
estructura.

35 Fig. 3.- Vista en perspectiva del conjunto del escaparate
mostrador, ampliable, formado por un cuerpo que contiene nueve
bandejas y otro de seis.

40 Fig. 4.- Detalle en sección longitudinal, del dispositivo
de acoplamiento entre dos travesaños de los que forman los estan-
tes, empalmados a través de la bancada central o intermedia.

Fig. 5.- Dtalte en sección longitudinal del dispositivo
de fijación de los extremos de los travesaños, a las bancadas
extremas.

45 Refiriéndonos concretamente a dichos dibujos pasamos a
describir con mayor detalle, las características de constitu-
ción y funcionales del escaparate mostrador ampliable, que se
solicita patentar.



50 Según se demuestra gráficamente por la perspectiva de Fig. 1, el armazón general del escaparate mostrador está formado por una estructura metálica tubular integrada por bancadas o pies derechos de tipo testero -1-, e intermedio -2-, de sección cuadrada, que afectan una configuración en forma de U, de brazos horizontales paralelos, reforzados con cartelas o tirantes angulares de arriostamiento.

55 De la base de dichas bancadas, que queda algo avanzada, sobresalen, perpendicularmente dirigidas contra el suelo, un par de patas -6-, en las que se hallan insertadas, unas peanas de apoyo -7-, dotadas de un esparrágo roscado y tuerca de fijación, que permiten regular la altura de cada pata y efectuar
60 la nivelación del conjunto del escaparate mostrador.

Entre las bancadas extremas -1- y las intermedias -2-, se disponen los travesaños -3- y -4-, que sitúan paralelamente a distintas alturas y siguiendo una línea inclinada determinada por los tirantes de las bancadas, los cuales están constituidos
65 por tubos metálicos de sección cuadrada, cuyos extremos se unen a las bancadas que forman los testeros del escaparate mostrador y a las bancadas intermedias, las cuales presentan, en los puntos adecuados unos taladros pasantes -8-, con una embutición dirigida hacia el interior.

70 Dichos tirantes -3- y -4-, son de longitud distinta y adecuada al número de bandejas -5-, que han de apoyarse sobre los mismos.

75 Combinando las bancadas de testa -1- y las intermedias -2-, con los tirantes -3- y -4-, en número indeterminado, pueden montarse escaparates mostradores de longitud variable, que pueden comprender desde estantes ocupados por dos bandejas -5-, hasta el número que se desee, ya que las longitudes de los referidos tirantes están combinadas para que puedan disponerse, en cada tramo lineal de estantes, grupos de tres, o de dos bandejas,



80 que al combinarlos entre sí permiten montajes de bandejas en sucesión lineal del número que convenga.

El montaje de los extremos de los travesaños -3- y -4-, respecto a la bancada intermedia -2-, se efectúa tal como se indica por la sección de la Fig. 4, a cuyo fin se empotran en las bocas de los citados travesaños tubulares, sendas tuercas -10- 10'-, adecuadas para recibir los espárragos roscados -12- -12'-, que sobresalen de una pieza de empalme -11-, que se aloja dentro de la bancada intermedia -2-, que en dicho punto presenta una perforación para la introducción de dicha pieza de empalme -11- y otra para dar salida a uno de los espárragos roscados -12-.

90 El montaje del extremo opuesto de los travesaños -3- y -4-, respecto de las bancadas testeras -1-, se realiza según se representa en la Fig. 5, mediante un tornillo -9-, que penetrando a través del taladro pasante -8-, practicado en el punto determinado de la bancada -1-, se rosca en la tuerca -10, alojada en la boca del travesaño -3-.

100 La estructura metálica tubular, que dejamos descrita, se completa mediante placas de cristal inastillable -18- -19- y -20-, que convierten el conjunto en una vitrina transparente, completamente cerrada, que deja perfectamente visibles las bandejas que contienen las mercancías expuestas.

105 La fijación de las placas de cristal que forman la cara frontal -18-, el plano superior -19- del mostrador y los laterales -20-, del escaparate, se apoyan y fijan mediante tornillos que roscan en los taladros -13-, practicados en las bancadas extremas -1- y en los taladros -14- -14'-, practicados en la bancada intermedia -2-, en los puntos más salientes de dichas estructuras.

110 Las bandejas -5-, que se representan en detalle por la Fig. 2, presentan forma de cubeta de poca altura y con el fondo plano y horizontal.



115 La parte posterior de las bandejas -5-, presenta un tabique -15-, dispuesto en plano inclinado hacia atrás, de altura igual a la separación entre dos travesaños paralelos. En la arista de unión entre dicho tabique inclinado y el fondo se ha dispuesto un pequeño listón -16-, que actúa de tope contra el travesaño sobre el cual se apoya la bandeja, mientras que la arista superior del citado tabique, establece tope con el travesaño superior, quedando la bandeja suspendida en posición horizontal estable, asegurada por el peso de la mercancía en ella depositada.

120 Para facilitar la colocación y extracción de las bandejas de su correspondiente estante, se han dotado de un asa -17-, fijada en la cara posterior del tabique -15-, de la cual se tira para hacer deslizar hacia el exterior la bandeja elegida.

125 Por consiguiente que las varias combinaciones que pueden efectuarse entre las bancadas y los travesaños, según sea su longitud y número, permiten montar escaparates mostrador de diverso número de estantes, con mayor o menor número de bandejas dispuestas en sucesión lineal, formando grupos que responden a los módulos determinados por la longitud de los travesaños.

130 La forma, dimensiones, clases de material, disposición y arreglo del conjunto y cada una de las partes integrantes del conjunto del mostrador escaparate ampliable, a que nos hemos referido en el transcurso de la presente memoria, podrán variar y sufrir todas las sustituciones y modificaciones que se estimen pertinentes, siempre que cumplan su fin específico y no se altere la esencialidad del objeto que se patenta.

140 El Modelo de Utilidad por: "ESCAPARATE MOSTRADOR, AMPLIABLE" cuyo privilegio de explotación en España y sus Provincias de Ultramar, se solicita por un periodo de 20 años, deberá recaer sobre las particularidades que se concretan en las siguientes,



REIVINDICACIONES

145 1º.-"ESCAPARATE MOSTRADOR, AMPLIABLE", caracterizado por el hecho de que se compone de una estructura metálica, integrada por unas bancadas de soporte, que forman los pies derechos de apoyos extremos de dicha estructura y los intermedios, que permiten su prolongación lineal indeterminada entre cuyos apoyos se fijan unos travesaños de sección cuadrada que unen las bancadas entre sí, estableciendo unos estantes paralelos escalonados, que siguen un plano inclinado determinado por las citadas bancadas, sobre cuyos travesaños se dispone unas baterías de bandejas móviles, individuales, 150 que quedan en posición adecuada para la completa exhibición de los artículos que contienen, pudiéndose colocar y retirar dichas bandejas, a voluntad, por la parte posterior del escaparate mostrador, cuya formación queda completada mediante placas de cristal inastillable, que establecen el plano horizontal superior del mostrador, 155 la cara frontal inclinada del escaparate y las paredes laterales, las cuales se apoyan y fijan a las bancadas, para convertir el conjunto en una vitrina transparente, completamente cerrada, que permite la exposición y exhibición integral de las mercancías contenidas en las bandejas.

160 2º.-"ESCAPARATE MOSTRADOR, AMPLIABLE", según la 1ª reivindicación, caracterizado por el hecho de que los travesaños que unen las bancadas entre sí y sirven de apoyo a las bandejas, responden a longitudes de distintos módulos, que corresponden a determinado número de grupos de bandejas, dispuestas en sucesión lineal entre dos 165 bancadas, lo que facilita la ampliación del escaparate mostrador, según las necesidades de utilización.

170 3º.-"ESCAPARATE MOSTRADOR, AMPLIABLE", según las precedentes reivindicaciones, caracterizado por el hecho de que las bandejas efectan forma de cubeta de poca altura y con el fondo plano y horizontal, en cuya parte posterior se ha dispuesto un tabique



175 vertical inclinado hacia atrás de altura igual a la separación entre dos travesaños, llevando incorporadas dichas cubetas, en su arista posterior inferior, un tope que actúa contra el travesaño de apoyo, mientras que la arista superior del citado tabique inclinado establece tope con el travesaño superior, para retener la bandeja en posición horizontal estable, siendo facilitada la colocación y retirada del escaparate, actuando sobre un asa prevista en el referido tabique, de la cual se tira para hacer deslizar hacia el exterior la bandeja elegida.

180 4ª.-"ESCAPARATE MOSTRADOR, AMPLIABLE".- Tal como se ha descrito y demostrado en los dibujos adjuntos.

Consta de siete hojas foliadas y mecanografiadas por una sola cara.

Barcelona, a 14 de Noviembre de 1964

P.A. de Don Salvador Busquet Durán y
Don Vicente Adsuar García

JUAN B. RENTER RIDALRA

U. S. IVAADOR DUSQUER URRAN
 D. VICENTE ADSUAR GARCIA

Fig. 1

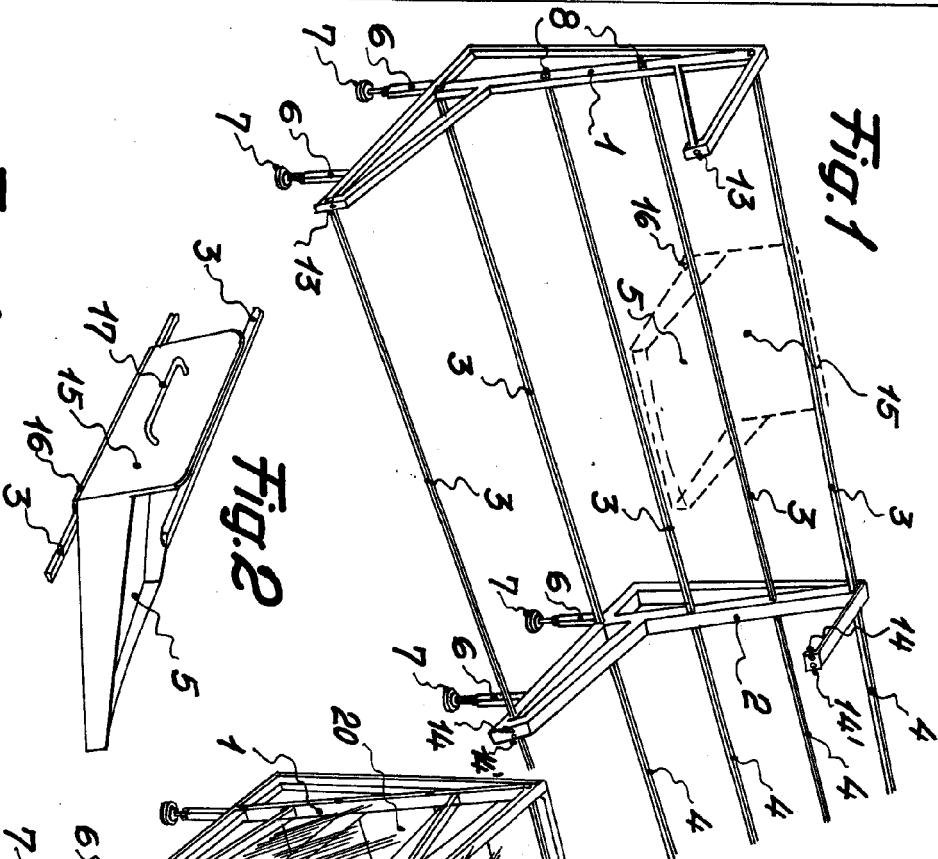
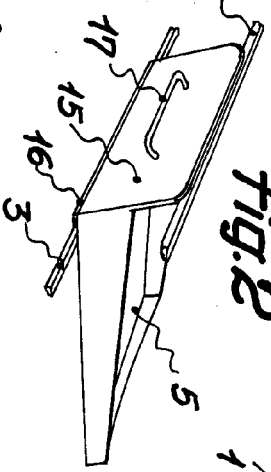


Fig. 2



100793

Fig. 3

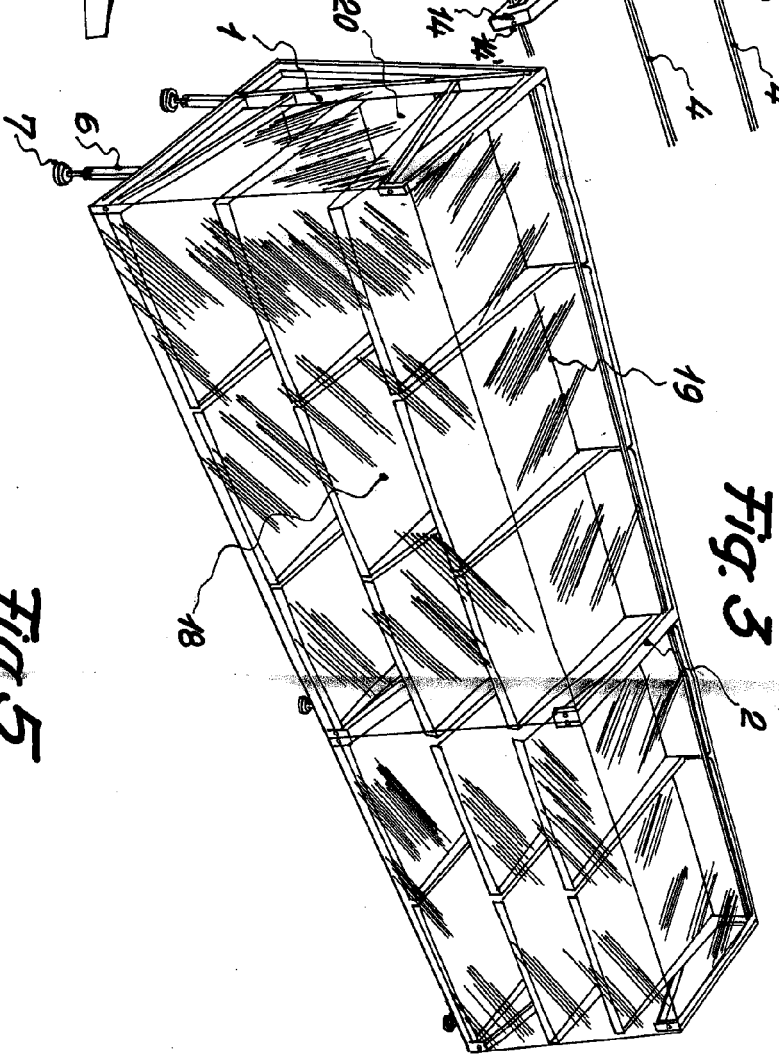


Fig. 4

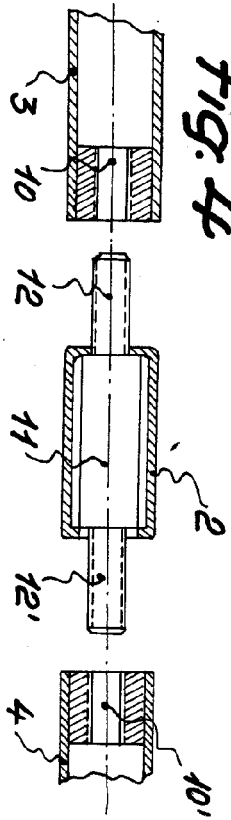
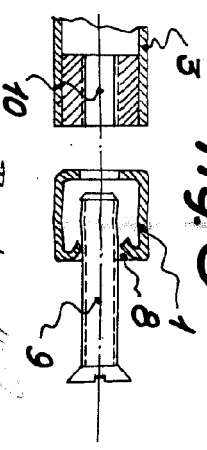


Fig. 5



Escalera variable

BARCELONA 14 de Noviembre de 1964
 P. A. [Signature]
 don B. FERRER FERRER

hoja única

