

108411



1964

17

108411

MODELO DE UTILIDAD

por 20 años

cuyo privilegio se solicita para todo
el Territorio Nacional, a favor de:

D. JUAN MARIA BANDRES MOLET, de naciona
lidad española, residente en SAN SEBAS-
TIAN (Guipúzcoa), c/ San Martín núm. 13
por: "ESTUCHE PARA CALIBRES"



MEMORIA DESCRIPTIVA

El presente registro de Modelo de Utilidad, concierne como su enunciado indica, a un estuche para calibres, de acuerdo con la descripción detallada que del mismo se realiza, debiendo interpretarse siempre este concepto en su más amplio sentido y nunca en limitativo.

Este resultado industrial mejora notablemente todo cuanto sobre el particular se conoce y utiliza actualmente tanto por su sencillez constructiva como de aplicación, resistencia, seguridad y marcado caracter decorativo.

La finalidad del presente Modelo de Utilidad, es crear un estuche para calibres, que al propio tiempo que ofrece plena seguridad para la pieza contenida, sea de fácil apertura y práctica utilización, cualidades que se reúnen en el registro preconizado, ya que para dotarle de las necesarias condiciones de resistencia el estuche se construye en polistirenos o similares, materiales que aparte de su resistencia presentan la facilidad de hacer partes opacas y otras transparentes y por su ductibilidad al troquelado o inyección permiten establecer una caja o soporte base con los necesarios medios de acoplamiento para la delicada pieza de medida dispuesta en su interior, que sin obstaculizar su extracción prevean y eviten movimientos o golpes peligrosos para la misma.

La referida caja base que preferentemente será constituida en material opaco, va complementada por una tapa de cobertura transparente con medios solidarios de acoplamiento y de apertura.

Para dar una idea clara del referido objeto, se une a la presente memoria descriptiva una hoja de planos, en la que a título de ejemplo, se representan todas y cada una de las partes que lo forman y relación que guardan entre sí.

En la citada hoja de dibujos queda representado:



FIGURA PRIMERA.-Corresponde a una vista en planta, apreciada por su cara superior de la base o caja propiamente dicha del estuche.

FIGURA SEGUNDA.-Corresponde a un alzado seccionado de la caja representada en la figura anterior.

FIGURA TERCERA.-Corresponde a una sección axial de la tapa de cobertura.

FIGURA CUARTA.-Presenta una vista en planta por su cara interior, de la tapa o medio de cobertura del conjunto.

En dichas figuras y con el mismo valor en todas ellas, se aprecian las siguientes referencias:

A.-Caja del estuche, cuyas paredes periféricas verticales, de escasa altura y grosor conveniente, son solidarias en un remate romo, a una superficie que en planta presenta superiormente forma ligeramente elíptica cuyos laterales suavemente curvados se unen en línea de continuidad, con una figura poligonal alargada que inferiormente queda rematada en un sector semicircular.

La referida caja base presenta en su parte superior un tabiquillo transversal de refuerzo y de menor altura que las paredes periféricas, el cual presenta un cajeadado medio -1- previsto para el acoplamiento de la pieza móvil del calibre y paralelo a éste el tabiquillo -3-, que cuenta con otro cajeadado de menor profundidad -4- soporte de la pieza contenida, en cuyo perfecto acoplamiento colaboran los apéndices o tetones -5- superior y -6- inferior.

Dicha caja base y según se aprecia en los puntos -7- y -8- de la figura primera, va establecida con un desviamiento o zona de mayor superficie hacia el lateral izquierdo de su línea media de simetría, con el fin de dar cabida y perfecto acop-



plamiento a la cabeza o parte superior de la pieza de medida contenida en su interior.

Por último en la parte exterior de la caja-A- se disponen las nervaduras arqueadas de refuerzo -9- y -10-.

5 B.-Tapa del estuche, de mayor superficie que la caja para permitir su encajamiento por presión y cuyas características según se aprecia en las figuras 3ª y 4ª son idénticas a la caja - descrita, con la cual presenta las siguientes diferencias:

10 Pivotes -11-, -12- y -13- de sección ovalada dispuestos - por la cara interna y en su línea de simetría, que colaboran en la retención de la pieza contenida en el interior del estuche, en su fase de aplicación.

15 Rebajes -14- y -15- dispuestos en puntos estratégicos de las paredes laterales de la tapa, para facilitar la apertura - del estuche.

Dicha tapa presenta por su parte exterior las nervaduras de refuerzo, ligeramente arqueadas -16- y -17-.

20 Aún cuando en párrafos anteriores se señala como medios preferentes para la construcción de éste objeto, los materiales sintéticos, expresamente se hace constar que sin limitación alguna serán utilizados aquellos que el fin que se persigue y la - práctica aconsejen.

25 Descrita suficientemente la naturaleza del modelo, se hace constar expresamente que cualquier modificación de detalle que se introduzca en el mismo, se considerará incluida dentro de ésta protección, en tanto que no altere o modifique su finalidad característica.

NOTA

30 Por último se declaran de novedad y utilidad, las siguientes:



1964

REIVINDICACIONES

5
10
15
20

1º.-Estuche para calibres, caracterizado por comprender una caja base que presenta nervaduras arqueadas de refuerzo dispuestas en la zona superior e inferior de su plano exterior, y que interiormente queda dividida en tres sectores que presentan en planta, forma elíptica truncada con laterales inferiores curvados el superior, poligonal alargado el central y semicircular el inferior, por la disposición de dos tabiquillos transversales y paralelos que presentan cajeados de distinta longitud y profundidad para acoplamiento de la pieza a contener, en cuya función colaboran un apéndice superior y otro inferior dispuestos en los terminales de una línea de simetría que longitudinalmente establece dos zonas de distinta cabida ajustadas a las características del calibre.

2º.-Estuche para calibres, que se caracteriza porque la caja descrita en la reivindicación anterior, cuenta con una tapa coincidente de cobertura provista de nervaduras exteriores de refuerzo, que longitudinal y paralelamente dispuestos por su cara interna presenta tres tetones de sección ovalada, que retienen a la pieza en su fase de aplicación, y en puntos adecuados de sus paredes periféricas comporta rebajes enfrentados para facilitar su apertura.

3º.-ESTUCHE PARA CALIBRES.-

Todo ello tal y como se describe en el cuerpo de esta memoria, se reivindica en su nota y se representa a título de ejemplo en la adjunta hoja de planos.

La presente memoria descriptiva, consta de cinco hojas foliadas y mecanografiadas por una sola cara y a dos espacios.

Madrid, 17 SEP. 1964

VISITACION PERALTA

P. P.

FIGURA 1º

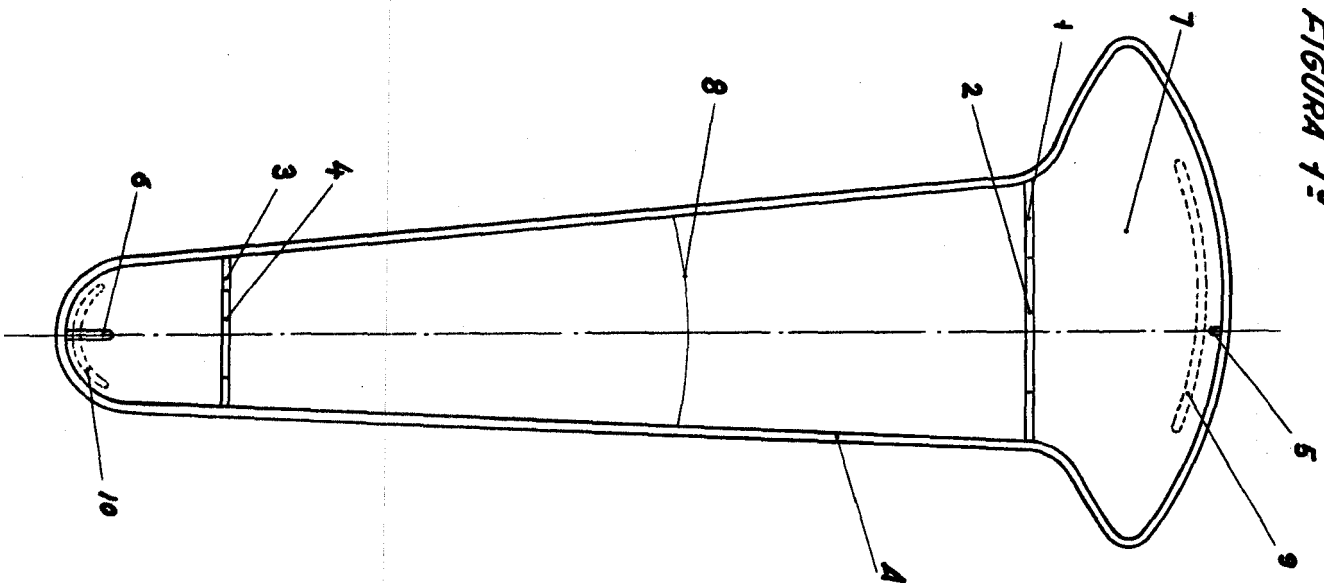


FIGURA 2º

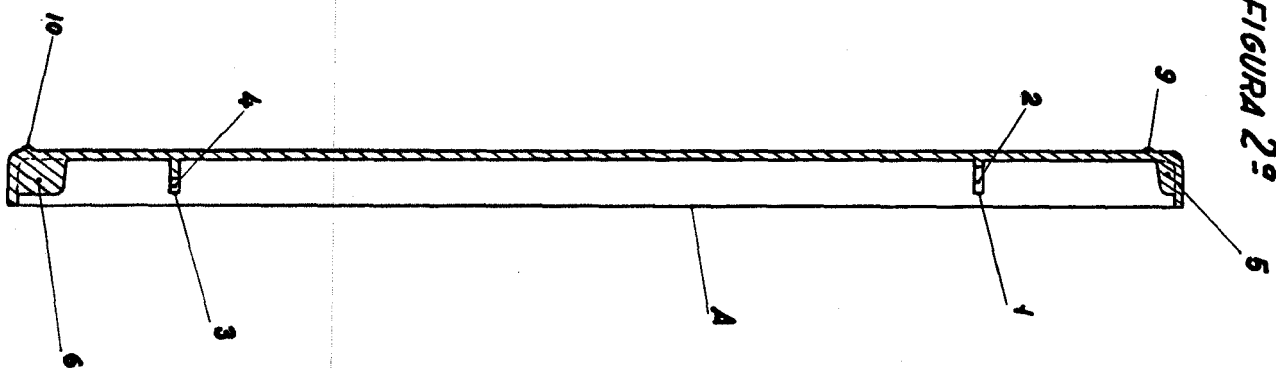


FIGURA 3º

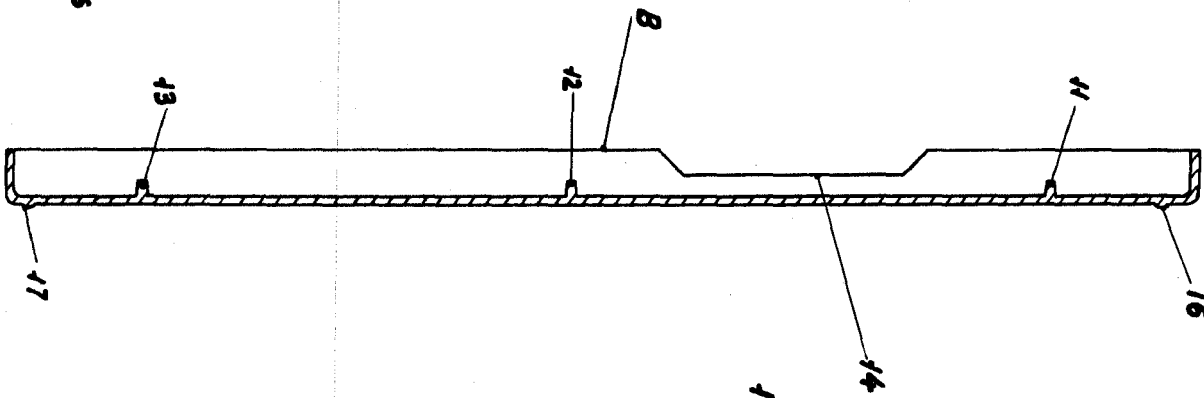
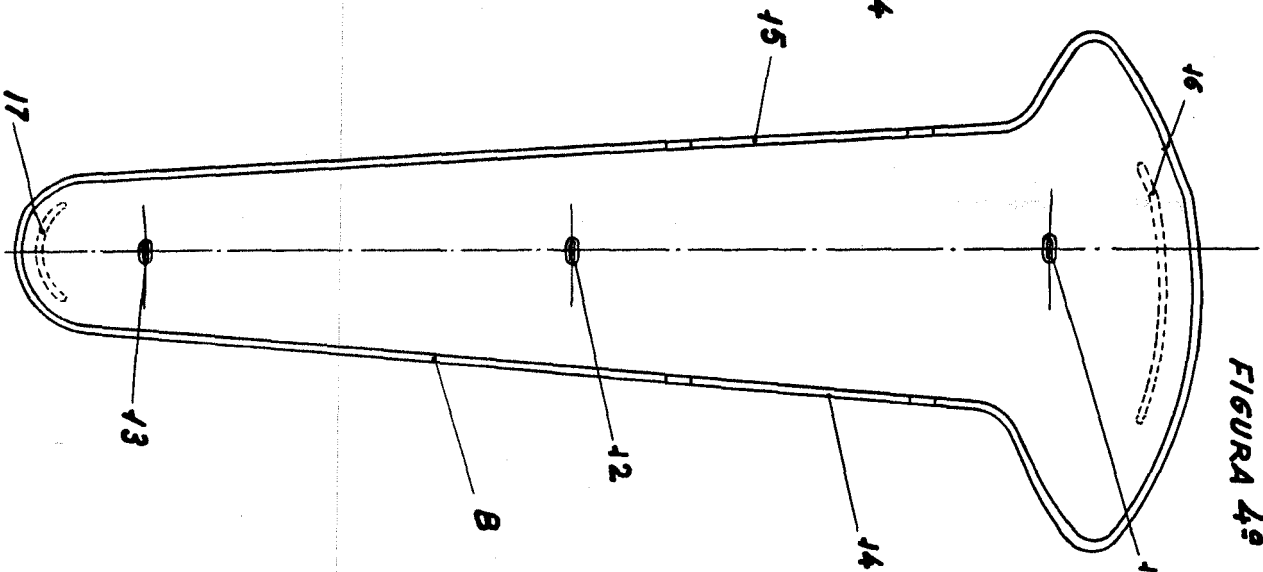


FIGURA 4º



ESCALA VARIABLE

MADRID. 17 51

