



108195

M O D E L O
D E
U T I L I D A D

a favor de Don José MAS JUNYENT, de nacionalidad española, residente en Martorell (Barcelona), calle San Francisco, 22 por "REGLETA DE CONEXION".

- . -

MEMORIA DESCRIPTIVA

La presente invención se refiere a una regleta de conexión, del tipo que comprende dos listones provistos de sendas sucesiones de bornes macho y hembra, formando peine.

5. Como es sabido, esta clase de regletas presentan el inconveniente de que el enchufe de los bornes macho en los hembra ofrece ciertas dificultades, debido al montaje rígido de tales bornes y a pequeñas diferencias de las distancias entre los mismos.

10. Este problema ha sido resuelto satisfactoria-

108195 31A



mente con la regleta objeto del presente modelo de utilidad, que, en líneas generales, se caracteriza por el hecho de que los bornes están retenido en taladros de los listones con un cierto huelgo, que les permite un ligero movimiento oscilante.

5.

Los bornes presentan una zona intermedia ensanchada con un rebajo apoyable en un escalón del taladro y con una lengüeta opuesta y desplazada respecto al rebajo y que descansa en un reborde formado en el correspondiente listón.

10.

Los listones tienen en una de sus caras unos tetones o espigas, mientras que en la contraria cuentan con unas cavidades opuestamente situadas para permitir, por enchufe de los tetones de un listón en las cavidades de otro, el acoplamiento anovable de varios de ellos entre sí, los cuales presentan unas perforaciones transversales extremas coincidentes, por las que son pasantes varillas para asegurar dicho acoplamiento.

15.

Los dibujos adjuntos muestran, a título de ejemplo, no limitativo del alcance de la presente invención, una forma preferida de llevarla a la práctica, en representación esquemática.

20.

En dichos dibujos, la figura 1 es una vista en planta de los dos listones, antes del enchufe de los bornes; la figura 2 una sección transversal alzada de un listón, que demuestra como tiene efecto el movimiento permitido a los bornes; la figura 3 muestra, en igual sección, dos bornes macho y hembra desacoplados, y la figura 4

25.



108195

constituye una sección longitudinal parcial de los listones, que permite apreciar como se lleva a cabo el acoplamiento de los mismos.

5. La regleta ilustrada comprende dos listones -1- y -2- poseedores de sucesiones de taladros -3-, en los que, a través de escalones opuestos -4- y -5-, se halla formado un estrechamiento -6-, que afluye a una aleta rebordeante -7-, en la que inciden nervios -8- para separar las zonas ocupadas por dichos taladros.

10. En el interior de los taladros del listón -1- están dispuestos los tramos intermedios ensanchados -9- de sendos bornes -10- poseedores de una espiga -11-. La parte ensanchada -9- tiene un rebajo -12- apoyable en el escalón -4-, descansando asimismo dicha parte ensanchada en el escalón -5-. Opuesta y desplazada respecto al rebajo -12-, se halla una lengüeta -13- susceptible de tomar apoyo en el borde del listón junto a la aleta -7-. Gracias a esta disposición, los bornes tienen un ligero movimiento basculante, tal como puede apreciarse en la figura

15. 2. Estos bornes, en su extremidad opuesta a la espiga -11-, poseen una boca cortada según dos biseles, -14- que facilitan la unión de los terminales de los oportunos conductores, unión que se realiza en combinación con una rendija -15- contigua a la aludida boca.

20. En cuanto a los listones -2-, en los estrechamientos -6- de sus taladros se hallan instalados respectivos bornes -16- que comprenden una hembrilla -17- receptora de la espiga -11- y portadora de entallas de expansión -18-, cerradas elásticamente por un muelle -19-.

108195

31



5. La hembrilla -17- tiene, al igual que los bornes macho, un rebajo -12- apoyable en el escalón -4- del taladro, en el escalón -5- del cual puede descansar igualmente dicha hembrilla para posibilitar el indicado movimiento en combinación con la lengüeta -13-. Estos bornes poseen una boca biselada -20- y una rendija -15- para el acoplamiento de los conductores correspondientes.

10. El movimiento permitido a los bornes macho y hembra gracias a su especial retención dentro de los taladros -3-, los hace especialmente aptos para ser enchufados sin ninguna dificultad y en forma sumamente rápida y segura.

15. Los listones -1- y -2- están dotados en una de sus caras de dos tetones extremos -21-, en tanto que en la cara contraria se hallan provistos de dos cavidades opuestas -22-, lo que permite, por enchufe de los tetones de uno de los listones, en las cavidades de otro, el acoplamiento amovible de varios de ellos entre sí, acoplamiento que se asegura mediante unas varillas -23- pasantes por orificios -24- previstos en las extremidades de los propios listones.

20. Serán independientes del objeto de la invención los detalles y características accesorias empleadas en su puesta en práctica y, en general, cuanto no altere la esencialidad de las siguientes reivindicaciones.

25.

108195 31



N O T A

Se reivindica como objeto del presente modelo de utilidad:

5. 1. Regleta de conexión, del tipo que comprende dos listones provistos de sendas sucesiones de bornes macho y hembra, formando peine, caracterizada esencialmente por el hecho de tales bornes están retenidos en taladros de los listones con un cierto huego que les permite un ligero movimiento oscilante para facilitar el enchufe de los mismos.
10. 2. Regleta de conexión, de acuerdo con la reivindicación anterior, caracterizada esencialmente por el hecho de que los bornes presentan una zona intermedia ensanchada con un rebajo apoyable en un escalón del taladro y con una lengüeta opuesta y desplazada respecto al rebajo y que descansa en un reborde formado en el listón para hacer
15. posible el movimiento de los propios bornes.
20. 3. Regleta de conexión, de acuerdo con las reivindicaciones 1 y 2, caracterizada esencialmente por el hecho de que los listones tienen en una de sus caras unos tetones, mientras que en la contraria cuentan con unas cavidades opuestamente situadas para permitir, por enchufe de los tetones de un listón en las cavidades de otro, el acoplamiento amovible de varios de ellos entre sí, los cuales presentan unas perforaciones transversales extremas coincidentes, por las que son pasantes varillas para
- 25.

31



108195

asegurar dicho acoplamiento.

4. Regleta de conexión.

La presente memoria consta de seis hojas foliadas escritas a máquina por una sola cara.

Barcelona, 31 de agosto de 1964.

José MAS JUNYENT

L. PONTI

p.a.

p.p.

Fig.1

108195

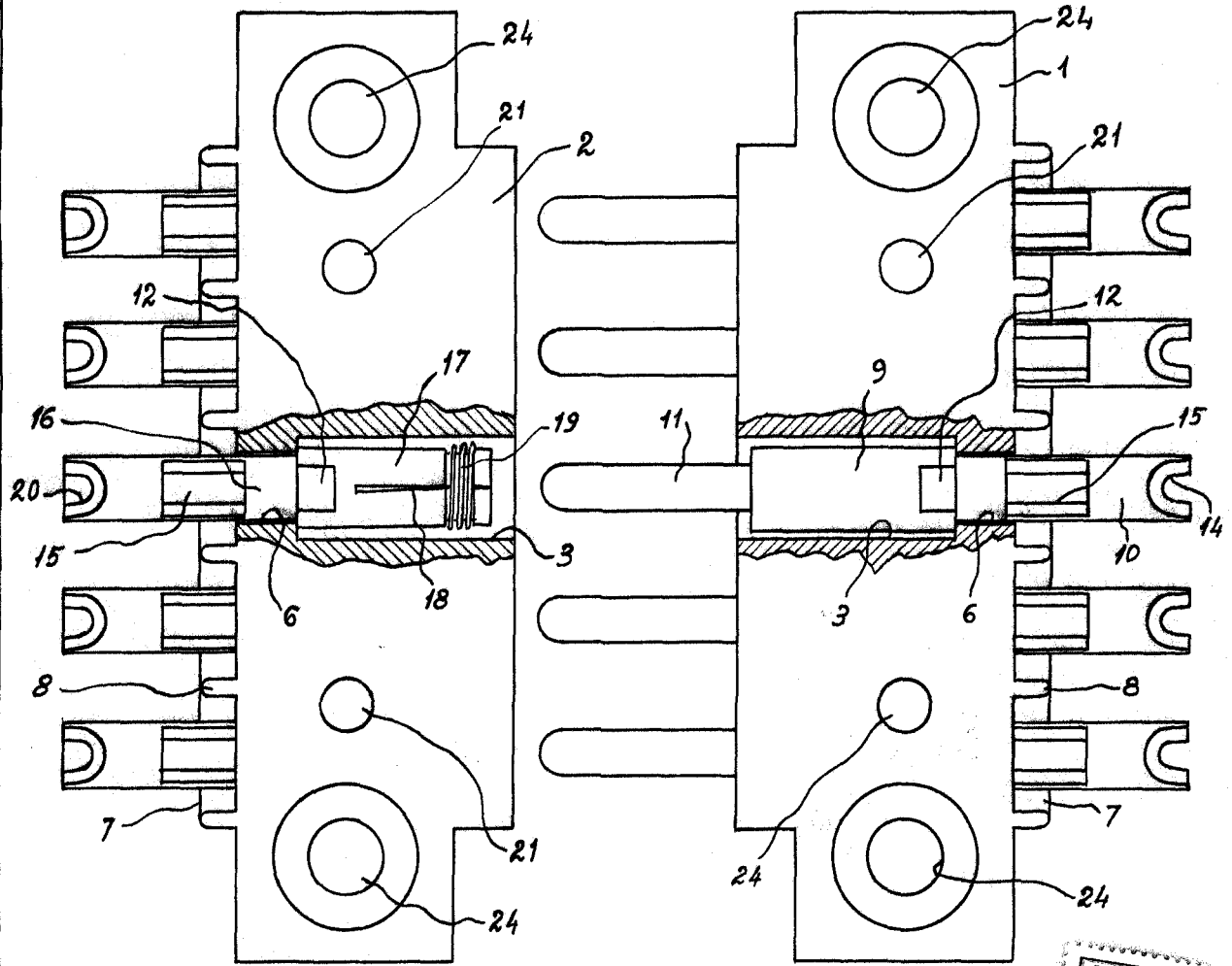
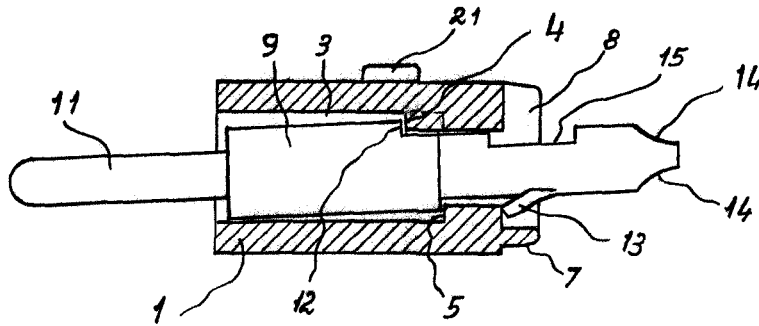


Fig.2



Barcelona 31 AGO. 1964
 José Mas Junyent
 p.a.

E. PONTI
 P.P.

11488

108195

Fig. 3

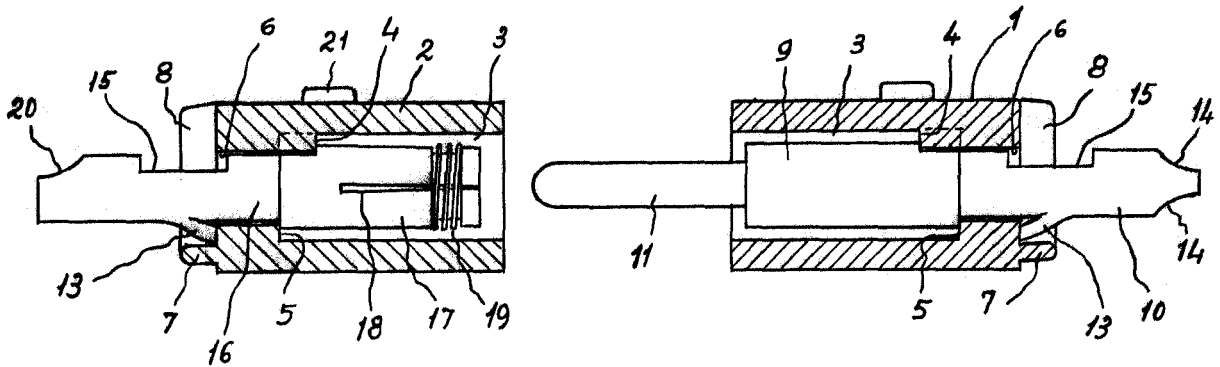
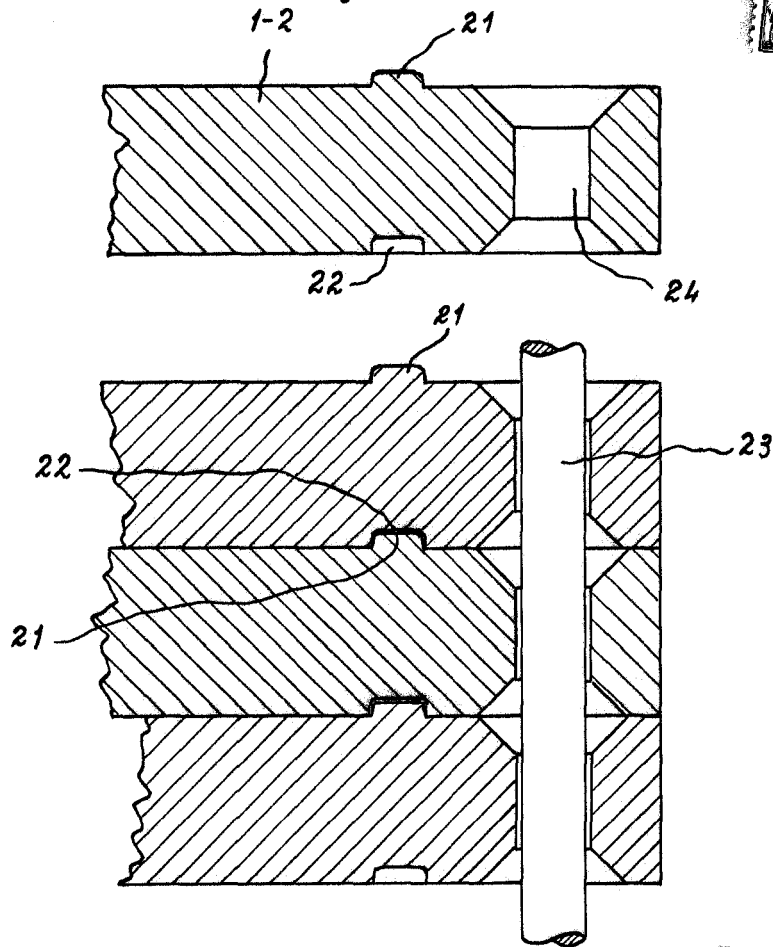


Fig. 4



11488

Barcelona 31 AGO. 1964
 José Mas Junyent
 p.a. L. PONTI
 P. P.