



108152

M O D E L O  
D E  
U T I L I D A D

a favor de Don Francisco de VILALLONGA ROSELL, nacionalidad española, residente en Barcelona, calle Méjico, 15, por "CAJA REFORZADA".

- . -

MEMORIA DESCRIPTIVA

La presente invención se refiere a una caja reforzada de realización muy sencilla y apta para contener y transportar temporalmente artículos diversos.

5. La utilización de cajas de cartón para presentar artículos es cada día más frecuente, pues es innegable que la presentación correcta favorece al artículo que se pretende vender. No obstante es un factor importante la simplicidad de envase, a fin de no gravar sobre el coste del artículo, sin descuidar la consistencia que garantiza la conservación de este último.
- 10.

108152

26



- Atendiendo a las necesidades expuestas, se ha ideado caja reforzada objeto de la invención, que consta esencialmente de una lámina rectangular, de cuyos bordes sobresalen sendas alas doblables para formar los lados de la
5. caja, y cuyos extremos se hallan unidos por secciones de fuelle plegables en el interior de la misma, prolongándose dichas alas en sendas solapas rebatibles contra sus caras internas, de las que dos opuestas tienen sus extremos biselados y las otras dos presentan unas pestañas laterales complementarias que ajustan de canto con dichos biseles en la
10. posición montada, y unas pestañas extremas que se apoyan contra el fondo de la caja, sobre cuyo fondo se dispone una lámina de forro interno, comprendiendo la caja entre las alas y solapas de sus paredes, y entre las dos láminas
15. del fondo, unas tiras rígidas de refuerzo.

Para la mejor comprensión de cuanto queda descrito en la presente memoria, se acompañan unos dibujos en los que, tan sólo a título de ejemplo, se representa un caso práctico de realización del objeto de la invención.

20. En dichos dibujos, la figura 1 es una vista en perspectiva del despiece de la caja; la figura 2 es una vista similar en una fase inicial de montaje; la figura 3 es una vista en perspectiva de la caja una vez armada; las figuras 4, 5 y 6 son sendas vistas en planta de las fases
25. del armado de la caja, y la figura 7 es un detalle en perspectiva mostrando la forma de plegar los lados de la caja.

La caja descrita consta de una lámina rectangular -1-, de cuyos lados mayores se prolongan sendas alas 2 que

108152

26



se prolonga en las solapas -3-, rebatibles alrededor de una línea longitudinal de plegado -4-, siendo el borde -5- de los extremos del ala -2-, inclinados a los fines que más adelante se describen. De los lados menores de la lámina

5. -1-, parten otras alas -6- de las que sobresalen las solapas -7- rebatibles según una línea longitudinal de plegado -8-. Del borde longitudinal del ala -6- sobresale una pestaña -9- destinada a apoyarse sobre el fondo de la caja, mientras que de sus extremos sobresalen sendas pestañas -10-

10. de contorno triangular, que una vez montada la caja apoyan su borde libre contra el canto -5- de la solapa -3-.

Los extremos de las solapas -3- y -7- adyacentes convergen en un fuelle de refuerzo, -11-, con una línea diagonal -12- de plegado.

15. Entre los tramos -2- y -3- va alojada una tira rígida -13-, mientras que entre los tramos -6- y -7- está alojada una tira -14-, formando en conjunto un marco rígido de refuerzo.

20. Sobre la cara interna de la lámina -1- se disponen tres tiras transversales -15-, las cuales refuerzan el fondo de la caja y quedan ocultas por una segunda lámina -16-.

25. Una vez montada la caja, las tiras de refuerzo quedan invisibles beneficiándose la estética y presentación del envase que, a pesar de su aparente fragilidad, está reforzado interiormente.

La simplicidad del montaje contribuye a que la caja resulte sumamente económica siendo notable la ausen-

108152



cia de grapas. En caso dado se puede utilizar adhesivos en los puntos oportunos de la caja.

- Serán independientes del objeto de la invención, los materiales empleados en la construcción de los distintos elementos que la integran, formas y dimensiones de los mismos y cuantos detalles accesorios puedan presentarse, siempre y cuando no efecten a su esencialidad.
- 5.

- . -

N O T A

Se reivindica como objeto del presente modelo de utilidad:

10. 1. Caja reforzada, que está constituida esencialmente por una lámina rectangular, de cuyos bordes se prolongan sendas alas doblables para formar los lados de la caja, y cuyos extremos se hallan unidos por secciones de fuelle plegables en el interior de la misma, prolongándose dichas alas en sendas solapas rebatibles contra sus caras internas, de las que dos opuestas tienen sus extremos biselados y las otras dos presentan unas pestañas laterales complementarias que ajustan de canto con dichos biseles en la posición montada, y unas pestañas extremas que se apoyan contra el fondo de la caja, sobre cuyo fondo se dispone una lámina de fierro interno, comprendiendo la caja entre las alas y solapas de sus paredes, y entre las dos láminas del fondo, unas tiras rígidas de refuerzo.
- 15.
- 20.
2. Caja reforzada.

108152

26



Todo ello según queda descrito y reivindicado en la presente memoria que consta de cinco hojas foliadas escritas a máquina por una sola cara.

Barcelona, 26 de agosto de 1964.

Francisco de VILALLONGA ROSELL

p.a.

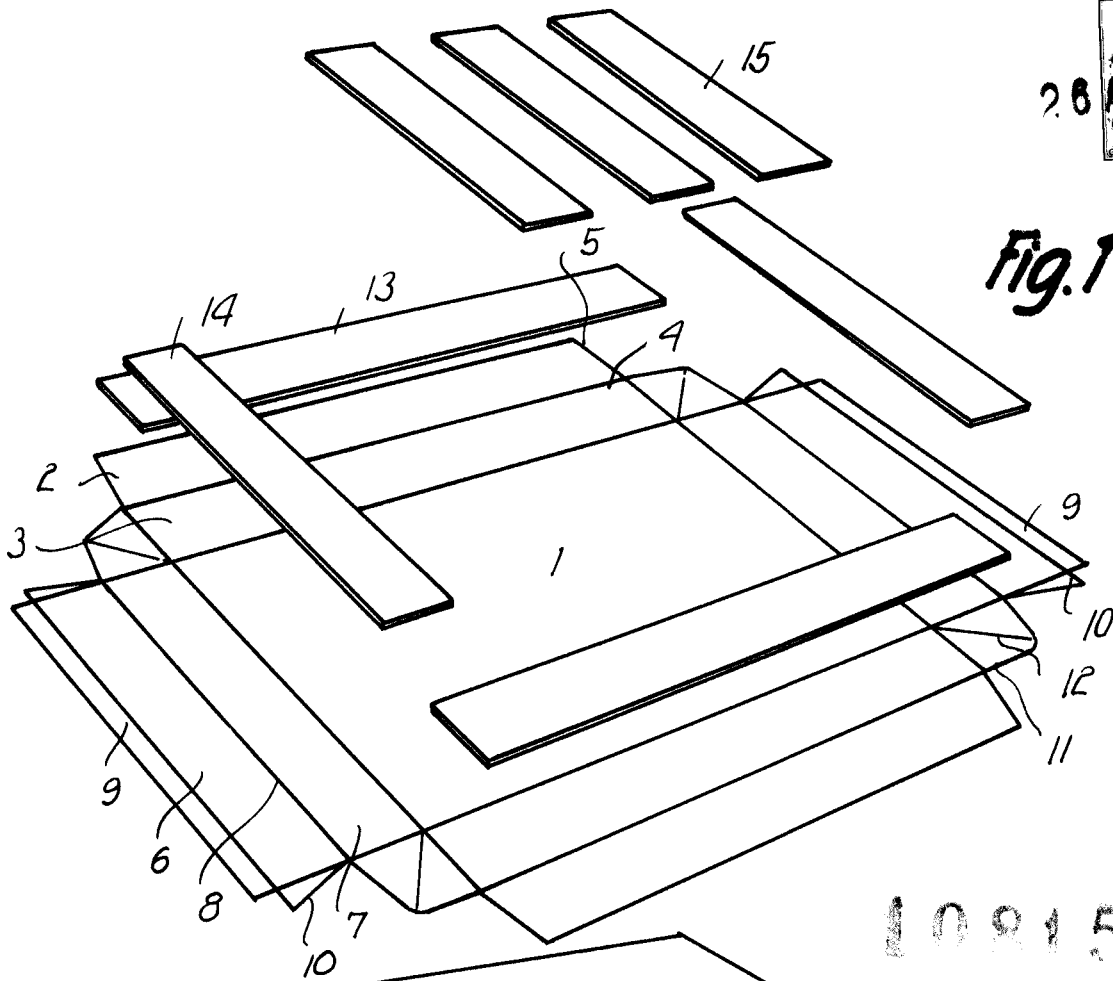


Fig. 1

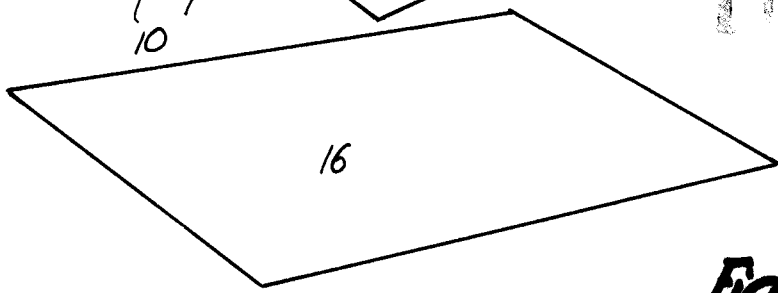
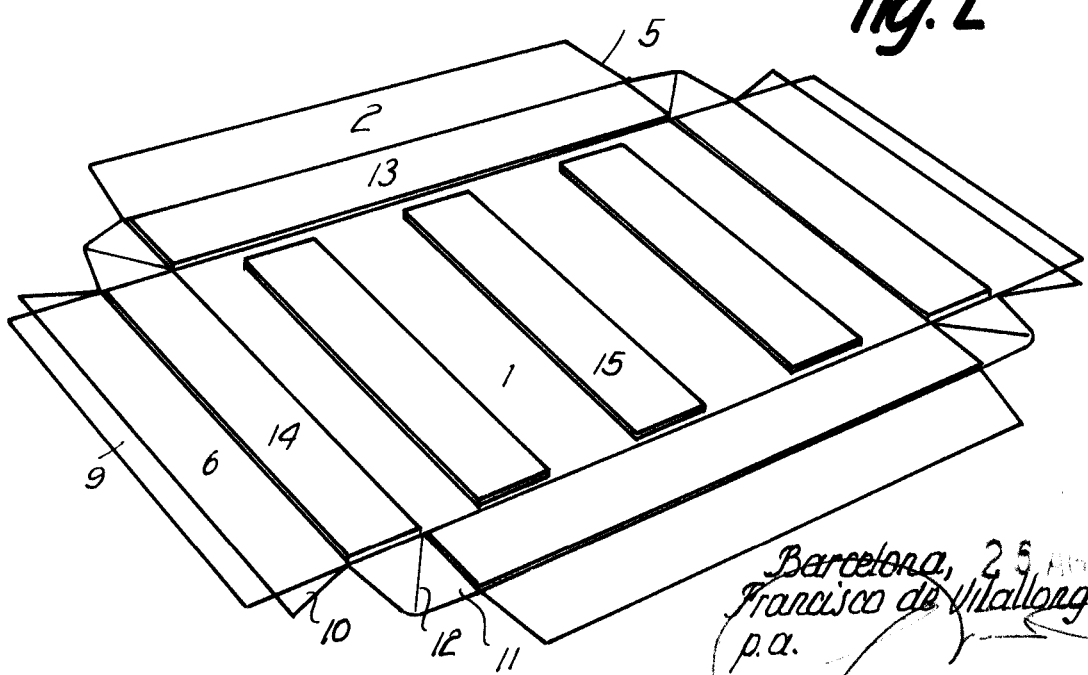


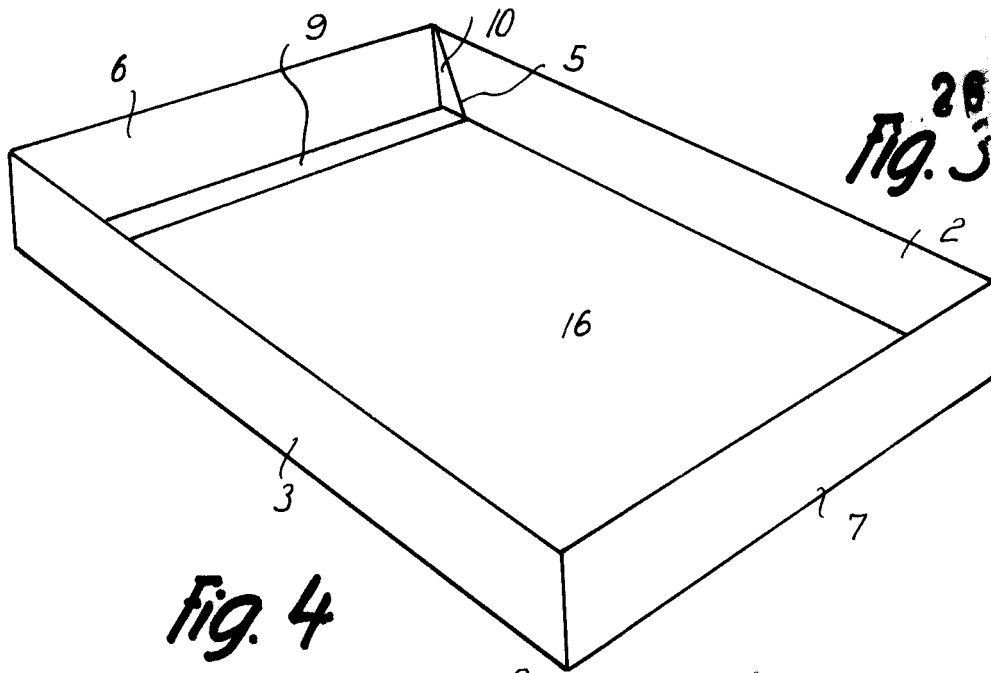
Fig. 2



109152

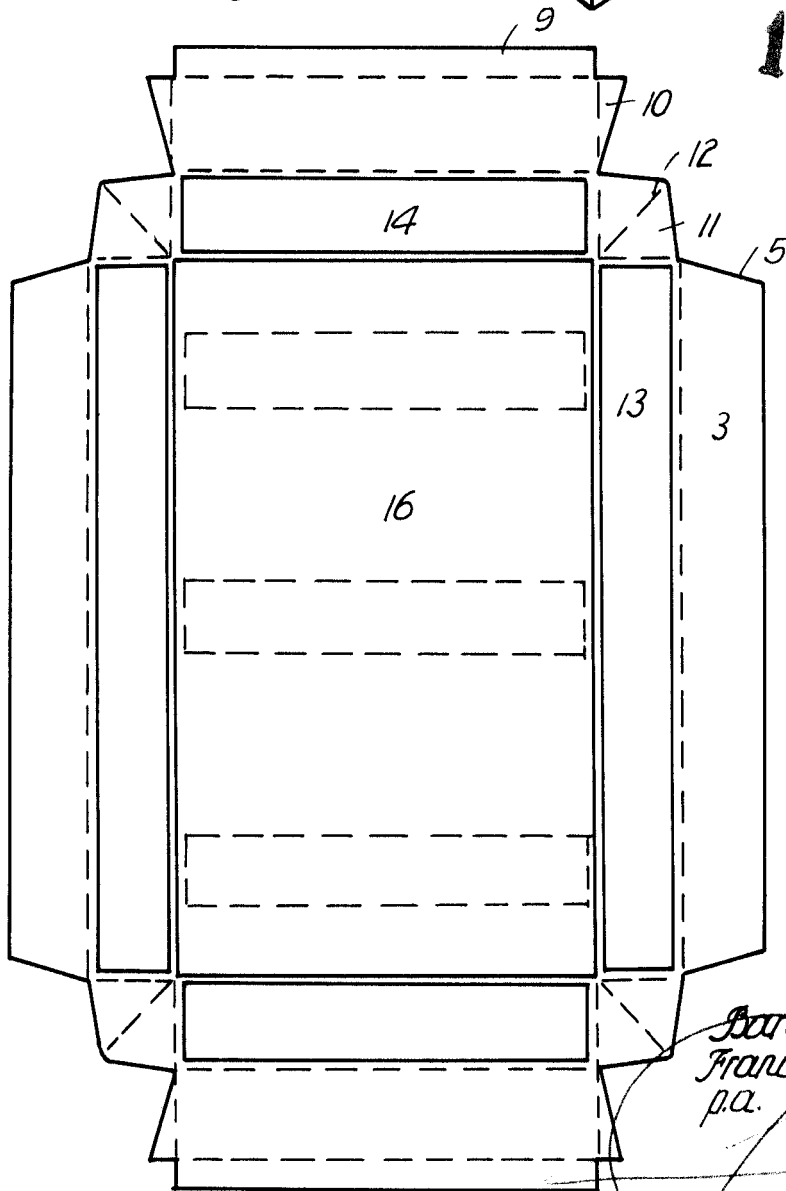
Barcelona, 25 Mayo 1961  
Francisco de Vilallonga Rosell  
p.a.

11478



26  
Fig. 3

Fig. 4



108152

Barcelona, 26 JUN. 1964  
Francisco de Vilallonga Rosell  
p.a.

11478

26 ABR 1964  
5  
EIS  
CINCO CTS

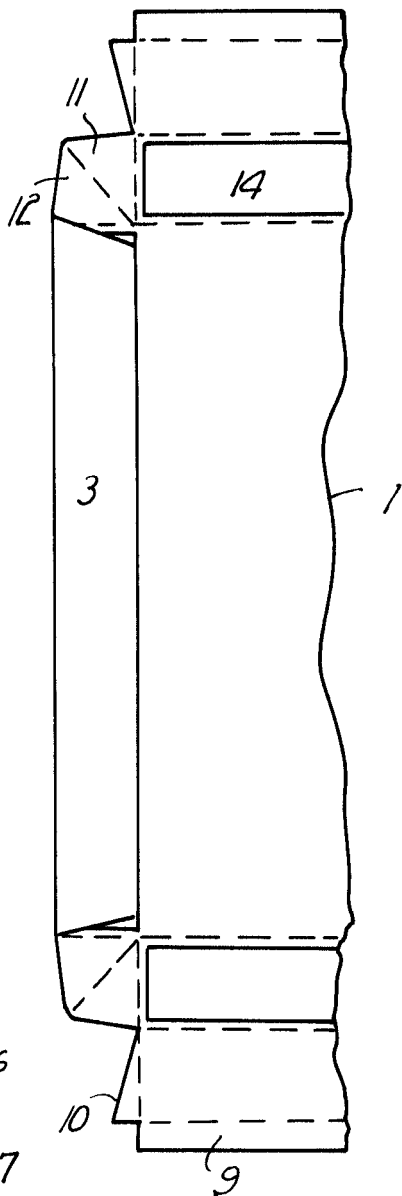


Fig. 5

108152

Fig. 6

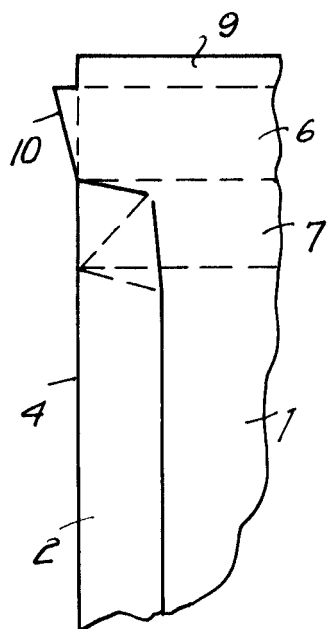
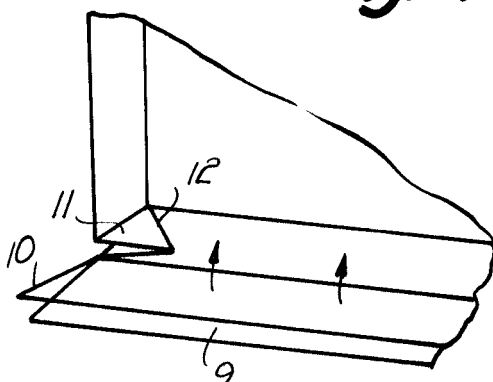


Fig. 7



Barcelona, 26 ABR. 1964  
Francisco de Vilallonga Rosell  
p.e.

11478