



108034

108034

M O D E L O

d e

U T I L I D A D

a favor de don Ramón Hurtado Hernández, de nacionalidad española, residente en Sax (Alicante), calle Generalísimo, -- número 1,

p o r

CALZADO DE PISO CAMBIABLE



MEMORIA DESCRIPTIVA

Es una observación reiteradamente hecha por los usuarios de calzado, lo que prácticamente quiere decir por todos, que en los zapatos, botas, etcétera, se produce un desgaste del piso, ya sea suela, crepé, goma, o cualquier otro material, que no guarda sincronismo con la duración de la cara o parte superior, al extremo de que los zapateros que se dedican a remiendos, dedican la casi totalidad de su trabajo a la reposición de los pisos y tacones.

En las capitales, aún resulta hacedero llevar al remendón los zapatos o botas para el añadido de unos tacones, o sustitución de las suelas, en su totalidad o en parte; pero en otros medios alejados de los núcleos de población, tal sustitución representa un agudo problema, ya que el desprenderse del calzado que se usa, transportándolo a gran distancia para su reparación, con ser grandemente necesario, resulta ciertamente antieconómico.

Por otra parte, cuando no se desea llevar un surtido de zapatos en largos desplazamientos, se ofrece como una necesidad que surgirá acentuadamente en el momento menos pensado, la sustitución del calzado.

Es cierto que con no ser extremadamente difícil la reposición de los tacones y de los pisos, requiere para lograr un mediano perfeccionamiento, conocer el oficio de zapatero, lo que constituye en verdad una barrera para que tales menesteres, aún en casos extremos de necesidad, puedan ser realizados por cualquiera.

Todas estas consideraciones y muchas otras que no escapan al simple lector, han llevado al solicitante de este Modelo de Utilidad, a crear un nuevo tipo de calzado de piso cambiable, que no requiere clase alguna de conoci-



mientos especiales, y que con ser apto para operaciones de sustitución rápidas, ofrece a la vez gran número de ventajas que más adelante enumeraremos. Por ello, y según dejaremos debidamente justificado, el presente Modelo de Utilidad se hace acreedor a los beneficios de protección y explotación exclusivos que conceden los correspondientes artículos del vigente Estatuto de la Propiedad Industrial de 26 de Julio de 1929, publicado por Real Orden de 30 de Abril de 1930, y modificado por Decreto de 26 de Diciembre de 1947.

Para hacer más clara la intelección de las explicaciones que van a seguir, se acompaña a esta memoria formando parte de la misma, una hoja doble de dibujos, en la que en diferentes figuras se representan las distintas fases del calzado que nos ocupa.

La figura A) a modo de ejemplo no limitativo, se ofrece una vista o detalle de la cara o parte superior del zapato, en el que no hay piso.

En dicha figura A), es de destacar especialmente la banda (1), que circunda el contorno del zapato, pudiendo no hacerlo, eventualmente, como se representa en el dibujo de dicha figura. Esta banda (1), ha sido colocada previamente en el corte al aparar o guarnecer éste, antes del montado.

El ancho de esta banda, su altura de colocación, y la forma de apararla, pueden variar en cada caso, según el gusto artístico del confeccionador, pero ello, no altera ni modifica la idea sustancial.

A lo largo de dicha banda (1), se halla realizado un trabuqueado o perforado (2), con mayor o menor separación, que puede variar según convenga a la estética del



65 calzado, a la calidad del material que se emplee, o incluso a su dureza o flexibilidad. Dicho trabuqueado, puede hacerse indistintamente antes o después de montado, teniendo presente que no incide o afecta a la cara, sino que, como -
aparece señalado en la figura D), queda en la parte superior, fuera de ella. La situación de tales orificios se señala con 2-2a en dicha figura D).

70 Por otra parte, según aparece representado en la figura C), está construída o fabricada la parte o cuerpo -- que representa o constituye el piso (3) con su correspondiente tacón, que lleva en todo su alrededor una banda (4) trabuqueada con agujeros (2a), que van coincidentes con los señalados con (2) de la figura A), de suerte que cuando al
75 realizar el montaje o adaptación de la cara de dicha figura A) con el piso de la figura C) para formar propiamente el calzado, hayan de utilizarse como va a decirse, dichos orificios (2) y (2a) coincidan en todo su perímetro.

80 El piso que en la figura C) aparece representado, es el de crepé; aunque claro es, la pieza que tal figura -- C) representa, es susceptible de ser fabricada en bloque de goma, de suela, o cualquier otro, aunque en el supuesto de ser de suela, haya de incorporársele la suela mediante ----
cualquiera de los sistemas conocidos, como por ejemplo el -
85 pegado, el llamado Halley, u otros al uso.

En la figura B) se representa el zapato ya montado, y terminado, uniéndose la cara y el piso, mediante un -
hilo o cordón, que puede ser aplicado por cualquiera, en --
cualquier lugar o circunstancia, sin necesidad de herramientas ni conocimientos técnicos especiales.
90

Ya se ha dicho antes que la coincidencia de los orificios (2) de la banda de la cara con los orificios (2a) de la banda del piso permite el fácil montaje.



95

Como lo característico y fundamental de este Modelo de Utilidad consiste en la coincidencia de los orificios de las bandas de la parte superior e inferior, dicho se está que cuanto aquí se ha de reivindicar, se puede aplicar indistintamente a cualquier clase de calzado, como puede ser botas, de caña más o menos alta.

100

Una sección de la parte anterior del calzado, que dá una idea de su montaje definitivo, aparece representada en la figura D), y en ella se distingue la cara o parte superior (1a), y la banda (1) que circunda el perímetro; señalándose con (3) el piso, cuyo reborde lleva los orificios (2a).

105

El zapato así montado, se ofrece en la figura B), en la que se distingue especialmente el cordón o hilo pasante (4), que dá unidad al cuerpo superior o cara con el inferior.

110

Fácil es de ver que las ventajas que reporta este Modelo de Utilidad, son numerosísimas; más de entre ellas, como más señaladas, destacamos las siguientes:

115

a) Dado que el desgaste del piso es mucho más frecuente que el de la cara, al producirse aquel, puede cambiar los pisos el mismo usuario, con suma facilidad, sin más que adquirir previamente unos nuevos pisos.

120

b) Como esencialmente se ha de fabricar con piso de crepé o bloque de goma, resulta especialmente indicado para Ciudades de clima lluvioso o húmedo, teniendo presente que la banda del piso que se alza suficientemente sobre el suelo, protege el zapato y lo hace en gran manera impermeable.

125

c) En orden a su fabricación, se señala especialmente la rapidez, ya que se fabrican separadamente las caras y los pisos, cuya unión por medio del pasado del hilo o cordón, no lleva tiempo apreciable. Mayormente si el piso es del ti



po de bloque de goma, ya que en este caso, una vez el zapato está montado basta para su terminación el acto de pasar el cordón o hilo de unión con el bloque.

130

d) Si el piso que se usa es de crepé, y puesto que éste, como es sabido, se ensucia con facilidad, se puede separar fácilmente de la cara para su limpieza, haciéndose ésta cómodamente con cualquier detergente o jabón, y volviéndose a colocar y unir a la cara, perfectamente limpios.

135

e) Por razón de su estructura, resulta sumamente flexible y cómodo.

f) Por la misma razón, resulta de gran originalidad, con una línea nueva.

140

Expresadas la estructura, ventajas y características de este Modelo de Utilidad, solo nos resta concretar en la siguiente

N O T A

las

R e i v i n d i c a c i o n e s

145

1ª. Calzado de piso cambiabile caracterizado porque lleva una banda sobrepuesta al corte, previamente colocada en el guarnecido o aparado, y que la circunda en todo o casi todo su contorno, llevando en la parte superior de dicha banda, una sucesión de orificios separados a distancia convencional, coincidentes con otros que lleva la banda perimetral del piso, aprovechando la cual coincidencia se pasan por medio de un hilo o cordón, lo que une, dando unidad, a la parte superior con la inferior.

150

2ª. CALZADO DE PISO CAMBIABLE.

155

Tal y como aparece representado, descrito y reivindicado en la presente memoria descriptiva, que consta de



siete hojas de texto, mecanografiadas por una sola cara y una hoja doble de dibujos.

M a d r i d , a 29 de Agosto de mil nove--
cientos sesenta y cuatro.

[Handwritten signature]

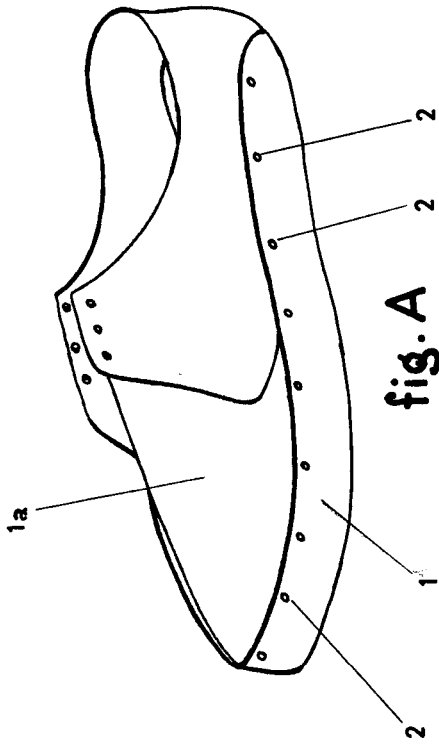


fig. A

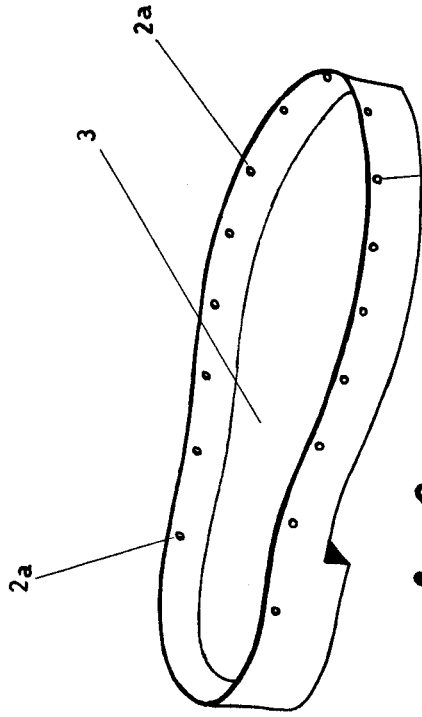


fig. C

ESCALA VARIABLE

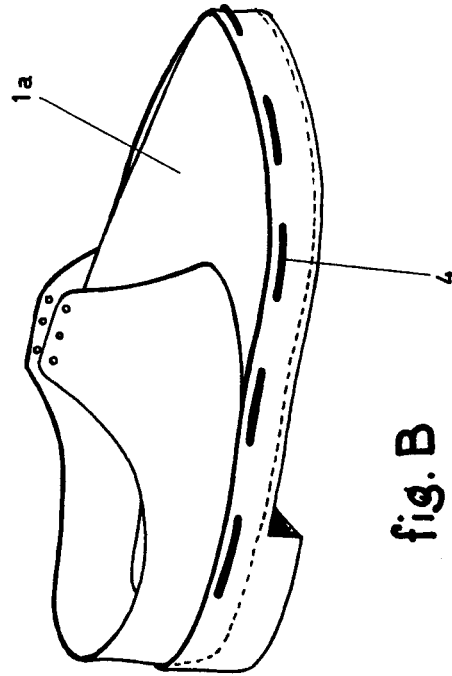


fig. B

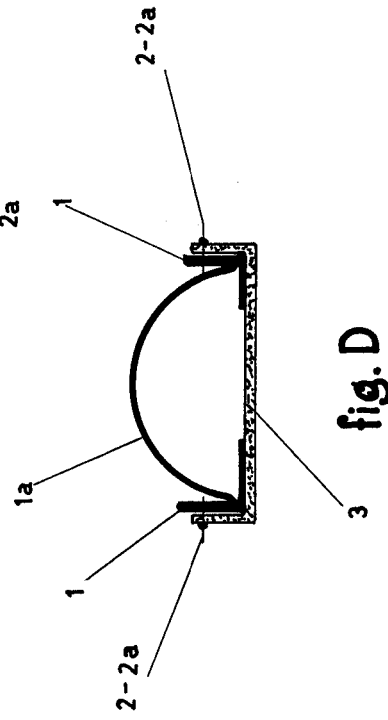


fig. D

MADRID AGOSTO 1964

[Handwritten signature]