



107930

MEMORIA DESCRIPTIVA

DE UNA PATENTE DE MODELO DE UTILIDAD, POR VEINTE AÑOS EN ESPAÑA,  
A FAVOR DE DON CARLOS GOMEZ MARCO, DE NACIONALIDAD ESPAÑOLA, RESI-  
DENTE EN BARCELONA (ESPAÑA), Rambla Volant 52.

p o r :

"UNA BISAGRA COMPUESTA".

=====

El presente modelo de utilidad hace referencia á "UNA BISAGRA  
COMPUESTA", que incorpora á la industria de la madera y construc-  
ción, una modalidad de estructura inédita hasta el presente, con  
la que se soluciona la anomalía tan frecuente de la falta de ajust-  
5 te, al cierre de dos hojas de superposición de puertas ó ventanas.

La bisagra de que se trata, que consta de las dos clásicas mi-  
tades articuladas por conutillos marginales vinculadas á un pasa-  
dor común, presenta la particularidad fundamental de que cada una  
de dichas mitades es una placa doblada angularmente en 90 grados,  
10 siguiendo la línea de una arista que permanece igualmente paralela

107930



á los dos bordes extremos de cada hoja, quedando no obstante situada a una distancia desigual, que siempre será más corta la inmediata á la arista central, donde comúnmente presenta la hoja las vainas cilindricas destinadas á su articulación con el pasador.

Siendo puramente apreciable en la forma la transformación experimentada por esta nueva bisagra, se procede, para su mejor comprensión, á describirla detalladamente bajo la referencia del ejemplo consignado en el gráfico adjunto.

En el plano: la figura 1ª, represente corte transversal de un quicio de ventana en el que aparece instalada la bisagra que se describe. La figura 2ª, equivale á la vista frontal de la misma en posición de abierta, ó sea con las dos hojas situadas ambas en un mismo plano teórico. La figura 3ª, representa la vista en planta del corte transversal efectuado al nivel del plano -AB- de la figura anterior. Y la figura 4, representa en perspectiva un ejemplar de la bisagra desglosada del pasador con sus dos mitades desprendidas.

Con arreglo a lo diseñado, cada una de las dos mitades ú hojas de la bisagra, son iguales en cuanto al dobléz que experimenta en la misma siguiendo la arista angular -5- que va de arriba á abajo paralelamente a los dos bordes, externo é interno de la hoja, creando un ángulo de 90 grados que convierte á cada hoja -6- y -7- en dos partes distintas pero proporcionales en su dimensión.

Con arreglo a lo diseñado, cada una de las dos mitades ú hojas de la bisagra son iguales entre sí, en cuanto al dobléz que experimentan en las mismas, teniendo en cuenta la pequeña diferencia dimensional de que una monta sobre la otra, y en cuanto a la arista angular -5- que va de arriba abajo paralelamente á los dos bordes externo é interno, divide a cada hoja en dos planos en án-

107930



gulo diedro que son desiguales, como puede apreciarse en el diseño figura 3ª, en que las dos secciones -6- y -7- inmediatas á la arista de articulación, son menores que las dos externas -6a- y -7a- en donde precisamente se localizan los orificios -8- propios para el atornillado de las mismas á la madera de la hoja batiente -10- y del quicio -9- de la abertura de que se trate.

Como consecuencia de esta disposición, la figura 1ª, demuestra que el plafón -10- de puerta ó ventana, puede abrirse en la forma que indica la flecha hasta alcanzar la abertura de 135 grados, usual en todos los cierres similares, pero con la ventaja de que la hoja correspondiente á cada lado, toma contacto simultáneo con dos zonas de la superficie del marco ó bastidor haciendo mucho más eficaz el cierre ó ajuste alcanzado.

El ejemplo descrito podrá diferir de otras realizaciones en cuanto al número y distribución de los canutillos cónicos -11- y en general variará en dimensiones y en calidades, pero dejará inalterable la esencialidad prevista.

N O T A

En resumen; la presente solicitud recaerá sobre las reivindicaciones siguientes:

1ª.-Una bisagra compuesta, que se caracteriza concretamente por la construcción en línea quebrada de sus dos hojas, las cuales presentan ambas en el mismo sentido una torsión angular de 90 grados, determinada por una arista lineal que se mantiene paralela al eje de torsión ó pasador de la bisagra.

2ª.-Una bisagra compuesta, según la reivindicación 1ª, caracterizada porque la línea de torsión de sus dos hojas es concretamente paralela al eje geométrico de la bisagra, pero dividen a la indicada hoja en dos porciones desiguales, siendo la menor la que corresponde á la zona inmediata al límite interno, donde se hallan

107930

22



los canutillos de machihembrado para el pasador común.

3ª.-Una bisagra compuesta, según las reivindicaciones anteriores, caracterizada porque los dos ó más orificios destinados al paso de los tornillos de fijación, se hallan perforados precisamente en la aleta mayor y externa de la angularidad formada por la hoja.

4ª.-UNA BISAGRA COMPUESTA.

Según la presente memoria, que consta de cuatro hojas escritas á máquina por una sola cara y dibujos:

10

Madrid, 22 AGO. 1964

Francisco Javier Plaza  
P. P.

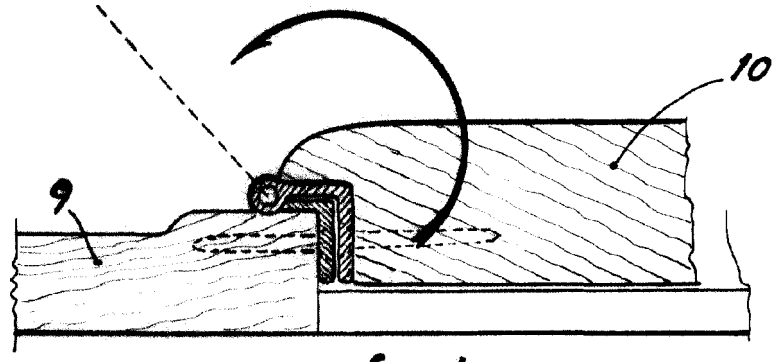


fig.1

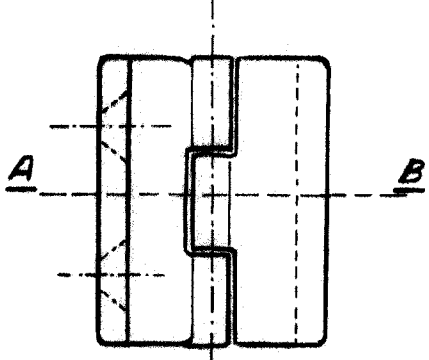


fig.2

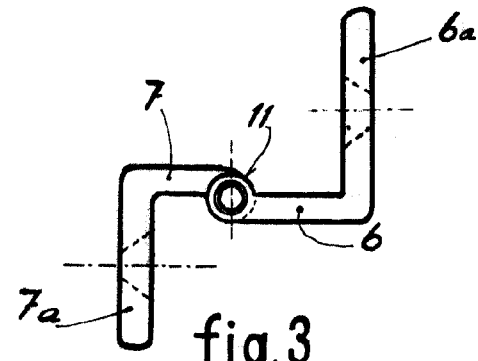


fig.3

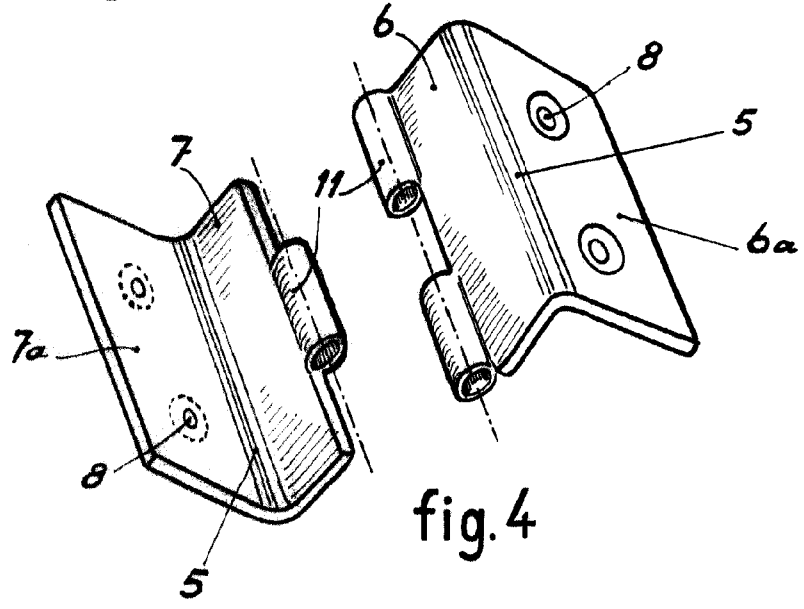


fig.4

Escalera variable

22 AGO. 1936