

106853



106853

MODELO DE UTILIDAD
POR VEINTE AÑOS
EN ESPAÑA

solicitado a favor de D. José Solís Ródenas, de nacionalidad española, con domicilio en Valencia, Calle Esteve Victoria, nº 13,

p o r

==;= ==;= ==;= ==;= "COLGANTE LINTERNA" ==;= ==;= ==;= ==

~~~~~

MEMORIA DESCRIPTIVA

=====

En la presente memoria y en los dibujos complementarios de que va acompañada, vamos a describir -- las características de un colgante decorativo en forma de linterna eléctrica, empleado preferentemente en llaveros, aunque también puede usarse suelto como simple mi niatura para llevar en el bolso o en el bolsillo.

El tipo de colgante en forma de diminuta lin--



10 terna eléctrica a que nos referimos, es en esencia conocido, pero para hacerlo lucir se emplea actualmente un pulsador al que hay que estar constantemente presionando de modo que su manejo resulta incómodo y de uso limitado, ya que debe tenerse la linterna en la mano y con esta -- ocupada presionando el botón, para hacer uso de la linterna.

15 El presente Modelo de Utilidad tiene por objeto eliminar las dificultades anteriormente citadas, dotando a esta clase de colgantes linterna, de un interruptor de sencilla constitución y manejo, que una vez pulsado mantiene el contacto y a la linterna encendida el tiempo que se quiera, aportando así una mejora de interés -- que hace a estos objetos mas prácticos.

20 La mejora que motiva pues la invención se contrae al interruptor de la linterna colgante y tambien a un sencillo dispositivo para mantener el contacto entre la pila eléctrica y el culote de la bombilla, aunque las piezas de la caja contenedora y el vástago del interruptor, así como la pila, no tengan siempre y en todos los casos unas dimensiones exactamente iguales.

25 Consiste en esencia la característica del presente modelo en dotar al vástago de accionamiento del interruptor, de una gargantilla o canal practicado alrededor de todo su contorno y al tapon que obtura la caja -- del aparato de un canal interno practicado en el orificio axial por el que pasa dicho vástago, alojando en el citado canal una arandela o resorte de acero, de modo -- que al pasar el vástago, dicho resorte se introduzca en



la gargantilla, reteniendo al vástago en una posición fija en la cual establezca contacto permanente con la pila cerrando el circuito y manteniendo a la linterna encendida.

Otra de las mejoras características de la invención consiste en un contactor integrado por un pequeño muelle metálico en espiral, alojado dentro de una pieza cilíndrica de goma, u otra materia aislante, que se interpone entre la bombilla eléctrica y la pila, para que no se interrumpa el contacto entre ambas aunque haya alguna irregularidad en las dimensiones, la cual compensa el muelle, tanto si la hay en mas como en menos.

Para la mas fácil comprensión de lo expuesto, se acompaña una lámina de dibujos en la cual representamos un ejemplo de realización de una de estas linternas electricas colgante, con la salvedad de que debe interpretarse en su mas amplio sentido y sin caracter restrictivo alguno.

Los mencionados dibujos representan en sus figuras como sigue:

Figura 1 - Sección longitudinal de la linterna.

Figura 2 - Vista lateral del contactor intermedio.

Figura 3 - Vista frontal de dicho contactor.

Figura 4 - Vástago del interruptor.

Figura 5 - Sección longitudinal del tapón.

Figura 6 - Anillo o resorte de anclaje.

Las diferentes piezas que componen el ejemplo representado en los citados dibujos, se señalan en ellos como sigue: -1- es la caja cilíndrica tubular que aloja



70

todos los mecanismos, la cual tiene en su parte anterior un tapon troncocónico -2-, con un orificio central por el que asoma la ampolla de cristal de la lámpara eléctrica -4-, cuyo culote se señala con -3-. Con -5- se designa un cilindro de goma que tiene un orificio -6- en el cual va alojado un muelle metálico en espiral -7-, que actúa de contactor, entre el culote -3- de la lámpara eléctrica y el polo -8- de la pila -9-, teniendo alrededor de dicho cilindro de goma un muelle en espiral -10- que mantiene a la lámpara alojada en el orificio del tapon troncocónico -2-.

75

Con -11- se señala el tapón roscado que cierra el tubo -1- por un extremo, en cuyo tapón, además de la cabeza moleteada -12- para facilitar el roscado, hay un espacio axial -13- en cuyo interior existe practicado un canal -14-, (figura 5), en el que va alojado un anillo flexible -15- (figura 6), que resalta ligeramente del canal.

80

85

El vástago del interruptor lleva la referencia -16-, (figura 4), y tiene, además de la anilla -17- para colgar el aparato del llavero u otro lugar, una gargantilla -18-, de tal modo que, al introducir este vástago en el orificio -13- y desplazarlo en él, el anillo flexible -15-, encaja en la gargantilla -18- y retiene al vástago haciendo contacto con la pila -9-, para que la linterna se mantenga encendida, hasta que no se tire hacia afuera de dicho vástago y se interrumpa el contacto. Con -19- se indica un tope que limita el recorrido del vástago.

90



95

La linterna colgante descrita y representada podrá fabricarse en variedad de tamaños, formas y materiales, completándose con cualquier clase de elementos decorativos, pudiendo llevar o no anilla e introducir cualquier variación secundaria que no altere lo esencial que se resume en la siguiente

100

N O T A

105

Los puntos no conocidos ni practicados en España que se reivindican en este Modelo de Utilidad, son:

110

1º.- Colgante linterna, caracterizado porque en el orificio axial del tapón que cierra por un extremo la caja, hay practicado un canal por su dintorno, en el cual va alojado un anillo flexible, el cual actúa de medio de anclaje y fijación del vástago desplazable alojado en el orificio central del citado tapón, a cuyo fin dicho vástago, tiene practicada una gargantilla alrededor de su contorno para dar alojamiento al citado anillo que resalta ligeramente sobre el canal que va introducido, permitiendo así que una vez pulsado el vástago del interruptor, se mantenga el contacto el tiempo que se desee, hasta que no se tire hacia atrás de dicho vástago.

115

120

2º.- Colgante linterna, caracterizado por disponer entre la lámpara eléctrica y la pila, de un contactor compuesto por un cuerpo cilíndrico aislante envuelto por un muelle, con un orificio axial en el que va alojado un muelle conductor que es el que establece contacto entre el culote de la bombilla y la pila, corrigiendo -



125

irregularidades en los tamaños de las piezas, de manera que en todo momento permite establecer un buen contacto. Y

130

3ª.- "COLGANTE LINTERNA", de conformidad en un todo en lo esencial y fines industriales a lo descrito en la precedente memoria descriptiva y gráficamente representada en los adjuntos planos, para su mejor comprensión.

Esta memoria consta de SEIS hojas escritas ó mecanografiadas por una sola cara a doble espacio en 131 líneas.

Valencia, 2 Junio 1964

Por autorización del interesado.-

Fig 1 106853 20

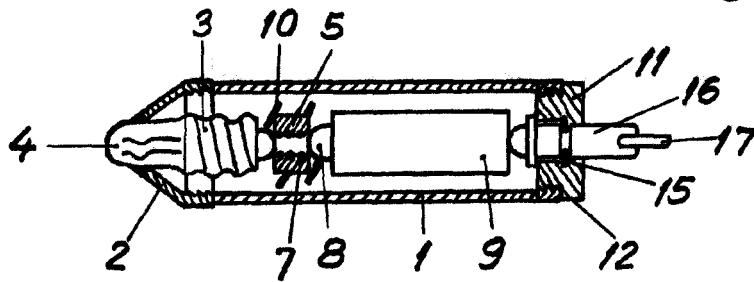


Fig 2

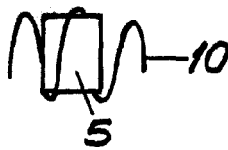


Fig 3

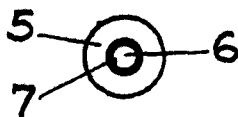


Fig 4

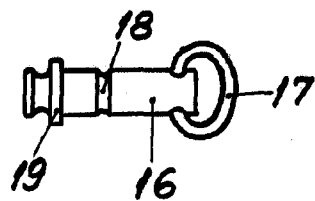


Fig 5

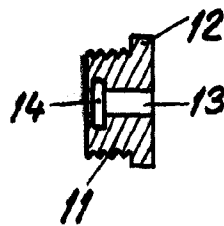


Fig 6



ESCALA VARIABLE

Valencia Junio 1964

P. A.