

1 06708

1 06708



MEMORIA DESCRIPTIVA  
\*\*\*\*\*

Correspondiente a un MODELO DE UTILIDAD por VEINTE años para todo territorio español, a favor de Don José GARCIA REDONDO, de nacionalidad española, residente en VALENCIA, Salavert número 13, port: "NUEVO DISPOSITIVO PARA ENSAMBLAR MUEBLES".

-----

Se refiere la presente memoria descriptiva que se une a solicitud de registro de Modelo de Utilidad a un nuevo dispositivo para ensamblar muebles, cuyas características de novedad le confieren la cualidad de aportar a los fines a que se destina las siguientes ventajas:

- 5.- 1.ª.- polivalencia debido a que su aplicación es dable sobre gran variedad de muebles, sean cunas infantiles, la cual aplicación corresponde a la mas técnica, sean divanes, estanterias, etc. etc.
- 10.- 2.ª.- solidez, ya que, pese a la independencia de que quedan conferidas las piezas que constituyen el



montaje del mueble, este una vez montado, queda con rígida referencia de unas piezas a otras.

15.-

3.- desmontabilidad tanto en el propio dispositivo que se describe como en los muebles a los cuales se aplique, con lo cual su utilidad y novedad queda conferida al propio mueble.

20.-

4.- sencillez en su manejo, que no solamente no requiere capacitación, sino que no precisa de herramientas especiales, ni para el montaje ni el desmontaje.

25.-

5.- Rapidez. Mas exactamente se puede decir que es instantáneo. Un ligero golpe y las piezas se desprenden unas de otras en el desmontaje y viceversa en la ubicación para el montaje.

30.-

6.- durabilidad, ya que a la vez su extraordinaria sencillez, exenta de resortes, ni piezas móviles, le confieren de un desgaste prácticamente superior a la vida de cualquier mueble al que se aplique sea este de la naturaleza que sea.

35.-

7.- versatilidad, pues, efectivamente, es muy sencillo alcanzar desarrollo en diversos tamaños, números de elementos de referencia de unas piezas a otras.

Con muy pocas variantes queda cubierta un catálogo de aplicaciones extraordinariamente amplio.

40.-

Reune por tanto características mas que suficientes para aspirar en derecho al privilegio del registro que se solicita, al amparo de lo prevenido al efecto en el vigente Estatuto sobre Propiedad Industrial.



45.- Este nuevo dispositivo de ensamble de muebles esta constituido como indica el presente dibujo, de dos grupos de piezas uno secundario y otro basico, que encajan y se ajustan entre si mediante el uso de pivotes remaches o tornillos que quedan ocultos una vez armadas dichas piezas;

50.- Suficientemente descrito, se acompanian unas hojas de dibujos en los que se muestra una manera de llevarlo a la practica si bien se hace constar de manera intencionada que sus detalles carecen de caracter limitativo, toda vez que se citan solamente a titulo de ejemplo;

55.- La Fig. A.- presenta una vista general de un mueble en este caso una "cuna" totalmente montada; como se ve consta de dos grupos distintos uno basico -1- y otro secundario -2-, unidos solidamente entre si, sin que los metodos de union sean apreciables;

60.- La Fig. B.- presenta una vista fraccionada de la parte basica -1- consistente esta en una pieza de forma y tamafio conveniente al caso, segun modelo, que esta provista de unos agujeros -3- circulares prolongados con una ranura longitudinal, que es precisamente el encaje y ajuste al mismo tiempo;

65.- Esta pieza metalica puede ser indistintamente del perfil apeteido cuadrado, redondo, etc., y el numero de agujeros es segun el caso requiera y puede ser postiza y aplicada al mueble;

70.- La Fig. C.- Presenta una vista fraccionada de la parte secundaria -2- o testeros que puede ser indistintamente madera, plastico o metalica; esta



parte secundaria esta dotada en sus laterales verticales de unos pivotes, remaches o tornillos -4- que  
75.- ajustan solidamente en los ojitos antes mencionados.

Tanto el numero como el tamaño de estos pivotes remaches o tornillos varia según el modelo así como también la disposición de su colocación, sin que por ello modifique lo más mínimo la naturaleza y eficacia  
80.- del dispositivo.

La Fig. D.- presenta una vista fraccionada del conjunto de la pieza básica -1- y la pieza secundaria -2- intimamente unidas y en las secciones fraccionadas de la pieza -1- pueden apreciarse claramente la forma  
85.- de ajuste y alojamiento del pivote, remache, o tornillo -4- del que está dotada la pieza -2-; en el orificio rasgado -3- del que está provisto la pieza -1-.

La Fig. E.- Presenta un detalle de la forma correcta para el encaje de la pieza -1- con la pieza  
90.- -2- mediante el pivote, remache o tornillo -4- en el hueco -3-.

No altera en lo más mínimo la esencia de este dispositivo, la inversión de los elementos de ajuste, pues indistintamente pueden ser la pieza básica -1-  
95.- la que lleve el pivote, remache o tornillo -4- y la pieza -2- sea la que esté provista del agujero de encaje -3-, como también así y para mayor seguridad puedan alternarse la colocación de estos elementos.

Suficientemente descrito el invento así como  
100.- una manera de llevarlo a la práctica se hace constar que el mismo acepta modificaciones de detalle siempre que estas no afecten a su fundamento.



N O T A

En resumen: EL MODELO DE UTILIDAD, recaerá sobre  
105.- las particularidades de las siguientes

R E I V I N D I C A C I O N E S

- 1.º.- Nuevo dispositivo para ensamblar muebles,  
caracterizado porque consiste en pares de piezas en  
número predeterminado, de las que en cada par una es  
110.- macho y viene constituida por un pivote cilíndrico  
rematado por un extremo en una cabeza cuya cara pos-  
terior es plana y perpendicular al cuello del pivote  
y por el otro extremo se refiere en forma inamovible  
a una plaqueta orificada por la que atornilla a la  
115.- pieza del mueble a que se aplica. La pieza tiene el  
cuello de longitud igual al paso de la hembra, la  
cual está constituida por una plaqueta que lleva  
practicado un orificio circular que en su borde infe-  
rior se alarga en canal de bordes paralelos. El dia-  
120.- metro del orificio deja paso a la cabeza de la pieza  
macho y como esta, se sujeta a tornillo en la cara  
del mueble a que se aplica.

- 2.º.- Nuevo dispositivo para ensamblar muebles,  
caracterizado porque la pieza hembra según reivindica-  
125.- ción anterior va practicada directamente sobre la cara  
del mueble a que se aplica, en forma predeterminada.

3.º.- N U E V O D I S P O S I T I V O P A R A E N S A M B L A R M U E B L E S .

- Todo tal y como queda descrito y reivindicado  
en la presente memoria que consta de cinco hojas escri-  
130.- tas a máquina y una hoja de dibujos.

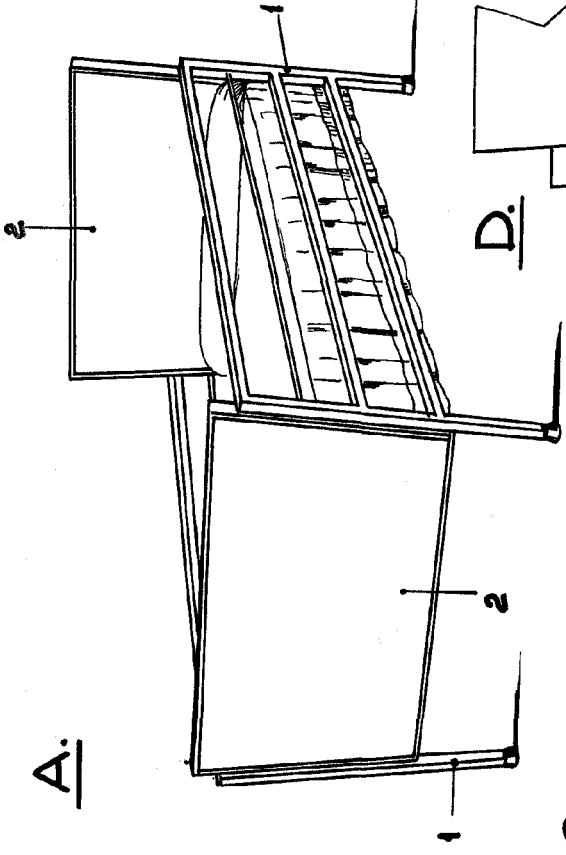
Madrid 12 de Junio de 1964

pp.

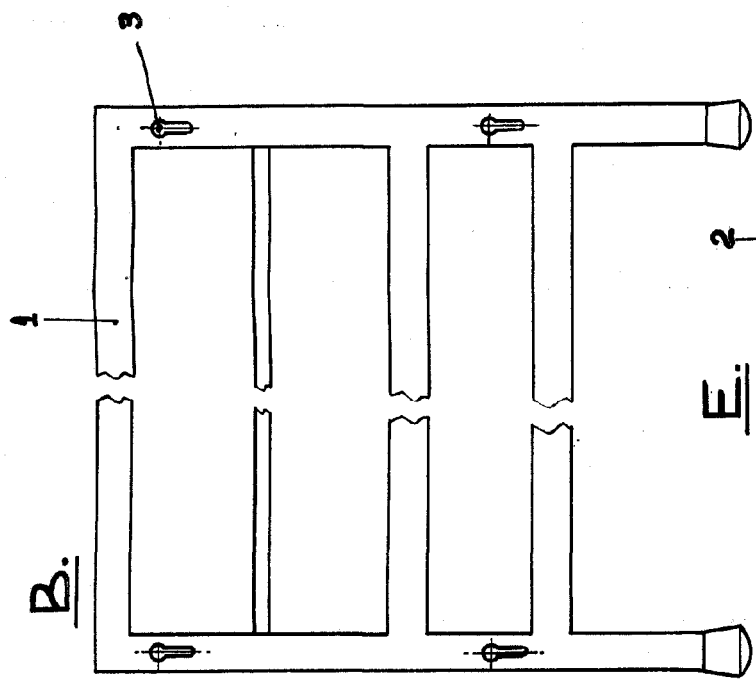
106708

D. José García Redondo.

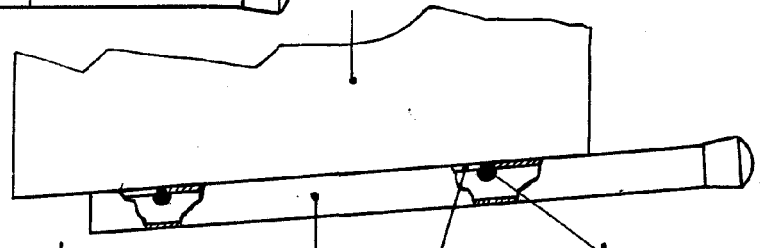
Hoja única



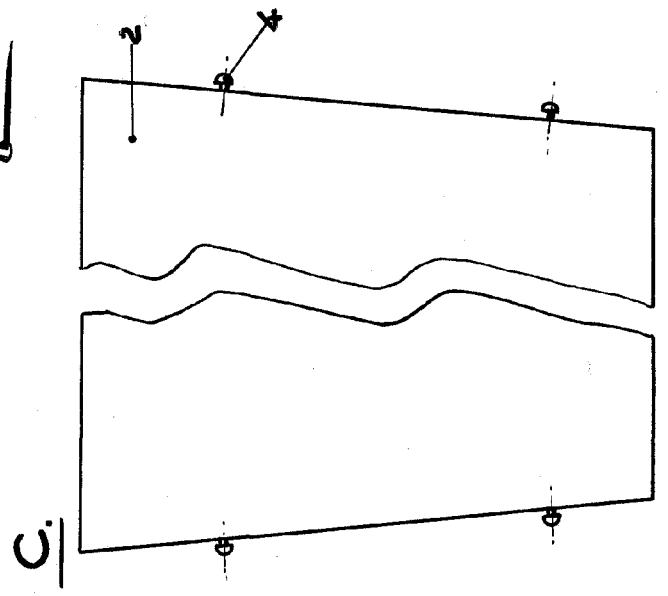
A.



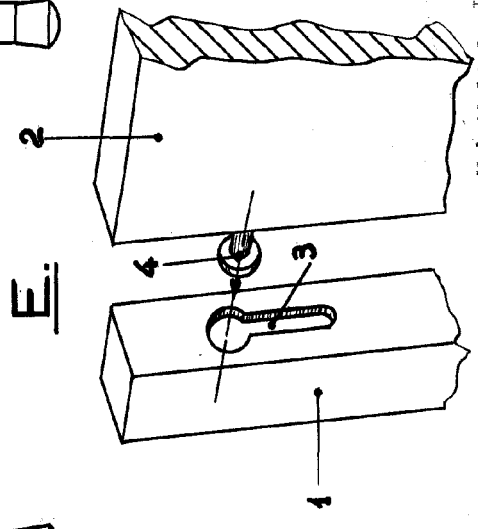
B.



D.



C.



E.

Madrid 13 de Junio 1.964  
PP. ~~106708~~

Escaña variable.