

27 MAY



1 06555

MODELO DE UTILIDAD
por 20 años

por "UN CIERRE PARA CADENAS DE RELOJ", a favor de Festina,
S.A., de nacionalidad española, domiciliada en Barcelona,
Paseo de Gracia, 46, 1º , 2º.

=====

MEMORIA DESCRIPTIVA

Se refiere el presente Modelo de utilidad a un nuevo
cierre para cadenas de reloj, del tipo extensible, que
aporta notables ventajas sobre los diversos cierres actual-
mente existentes en especial en lo que se refiere tanto a
5. su aspecto funcional como a la vistosa presencia que adquie-
re el mismo, lo cual es digno de tener en cuenta por los ar-
tículos a los cuales va destinado dicho cierre.

Dicha característica de agradable aspecto estético, se



consigue al considerar la misión de cada una de las piezas componentes del cierre y, a la vez, que esta propia misión cumpla unas condiciones de montaje del conjunto, que permiten formar entre ellas, un bloque compacto, que encierra por completo el mecanismo y permite la extensibilidad, correcta y perfectamente. De este modo, no queda a la vista ninguna parte o elemento que pueda causar mal efecto a dicha unidad.

5. Esencialmente consta el presente Modelo de siete únicas piezas acopladas convenientemente y en forma segura y eficaz para ejercer su misión de una forma satisfactoria. Estas piezas son las siguientes: una corredera, una caja para dicha corredera, constituida por una caja y una tapa independientes acoplables entre sí, un resorte helicoidal, un pasador, un enganche de cierre y una tapa de cierre propiamente dicha.

10. Para su mejor comprensión nos vamos a referir a un dibujo, que se adjunta a la presente memoria y que representa, a título de ejemplo explicativo, no limitativo, un cierre para cadenas de reloj, realizado de conformidad con el presente Modelo.

15. En dicho dibujo, la figura 1 es una vista en planta del cierre en cuestión por su parte inferior.

20. La figura 2 es una sección longitudinal completa del mismo cierre, en posición de servicio.

25. La figura 3 es una sección transversal del propio cierre.

La figura 4 es también una vista en alzado del cierre, pero por su parte superior.

30. La figura 5 muestra tres vistas, en alzado, planta y perfil, de la pieza corredera del cierre.



Las figuras 6 y 7 presentan asimismo, en las tres vistas referidas, la caja y la tapa de guía de la misma corredera del cierre respectivamente.

- Según tales figuras el cierre para cadenas de reloj, objeto del presente Modelo, consiste en una caja o guía -1- de una corredera -2-, y en la cual se acopla una tapa -3-, a través de una pequeña pestaña extrema -4- de la misma, quedando articuladas ambas a un pasador -5-, que atraviesa las orejetas traseras salientes -6- y -7- de las mismas.
- 5.
10. Unas pieza laminar -8- constituye la tapa del cierre y lleva uno de sus extremos acodado según -9-, y acabado en un bucle -10- que se abraza al referido pasador -5-, en el espacio dejado entre ambos pares de orejetas -6- y -7-. De este modo, dicha tapa de cierre queda articulada con las
15. referidas cajas -1- y tapa -3-. El acodamiento -9-, a su vez, sirve de zona de engarce y articulación de una pieza auxiliar o enganche -11-, cuya zona ancha sirve para su unión a dicho codo y su otro extremo, igualmente en forma de bucle -12-, sirve para el montaje del extremo de la cadena (no representada en las figuras) la cual queda, de este modo,
20. articulada también.
- Por otra parte, en el interior de dichas caja -1- y tapa -3-, queda montada la corredera -2- que posee una amplia abertura superior -13- para el paso del clip extremo
25. -14- de la tapa de cierre -8- y uno de sus extremos -15- es cerrado para actuar contra un resorte helicoidal -16-, montado en el interior de aquéllas, mientras que el otro extremo presenta otro bucle -17- para la unión y articulación de la otra mitad de cadena. Asimismo la propia corredera -2- lleva
30. unas aletas laterales extremas -18-, junto a dicho bucle -17- para limitar su carrera evitando que cuando cese el esfuerzo de tracción pueda tomar, por acción del muelle, distin-

27 MAY



106555

tas posiciones.

Todo cuanto no afecte, altere, cambie o modifique la esencia del cierre descrito, será variable a los efectos del actual Modelo.

5. N O T A.

Se reivindica como objeto de este registro por Modelo de utilidad:

- 1.- Un cierre para cadenas de reloj, caracterizado esencialmente, por estar constituido por una caja guía de una pieza corredera, a la que se acopla una tapa por medio de unas aletas laterales y un pasador, sobre el cual monta, a su vez, una tapa de cierre, dotada de un acodamiento trasero donde se articula una pieza de enganche de la cadena, y de una aleta delantera que se introduce en la abertura superior de la referida corredera, la cual posee, un extremo plano, que actúa contra un resorte ubicado en el interior de la referida caja, dos aletas laterales de limitación de carrera de la misma corredera, y un bucle trasero para enganche de la otra mitad de cadena.

Sean cuales fueren las circunstancias que concurren en la esencialidad del Modelo de utilidad definido en la anterior reivindicación, cuyo objeto es:

2.- "UN CIERRE PARA CADENAS DE RELOJ".

25. Consta la presente memoria de cuatro hojas foliadas, mecanografiadas por una sola cara y de los dibujos adjuntos.

Barcelona, 27 MAY 1964

P.A. de Festina, S.A.

106555

HOJA ÚNICA

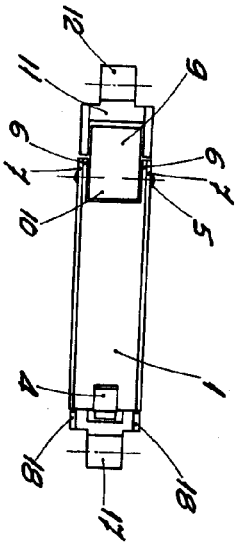


Fig. 1

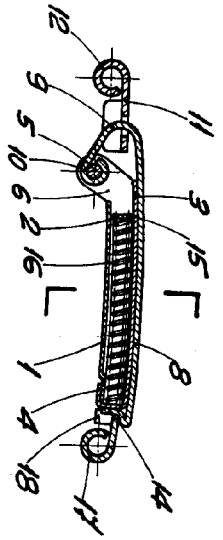


Fig. 2

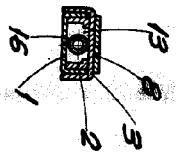


Fig. 3

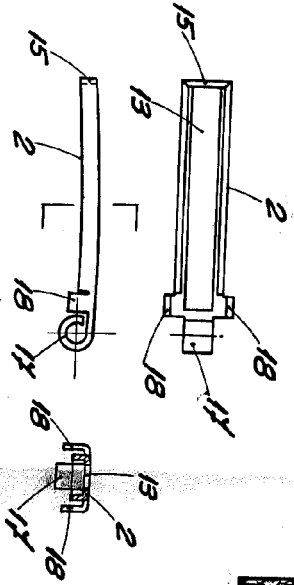


Fig. 5

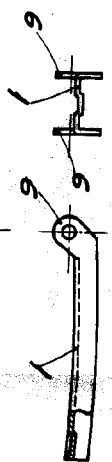


Fig. 6

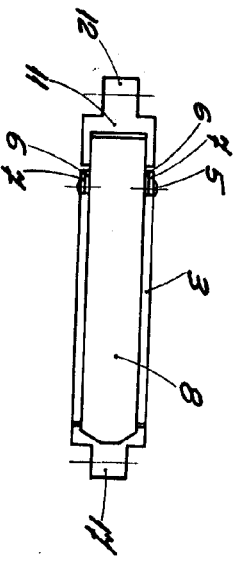


Fig. 4

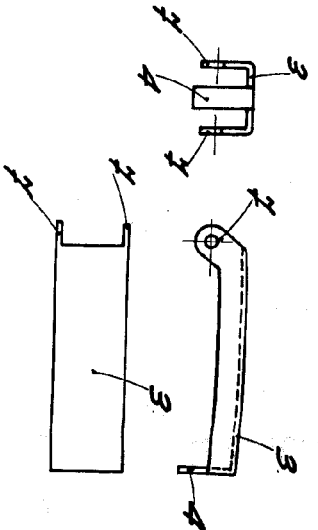


Fig. 7

ESCALA VARIABLE

BARCELONA 27 MAY 1964
P.A.

27



106555