

106356

29 MAY.



106356

MEMORIA DESCRIPTIVA.

MODELO DE UTILIDAD.

PAIS : ESPAÑA.

DURACION : 20 AÑOS.

OBJETO : "TACON INTERCAMBIABLE DESLIZABLE".

=====

A nombre de : DON FRANCISCO VICENTE.

Residente en : HABANA (Cuba).
Santos Suarez, Carrea, 202.

Nacionalidad : CUBANA.



29 MAY. 1964

106356

Sabido es que cuando se gastan los tacones de los zapatos, la colocación de otros nuevos es labor encomendada a los zapateros, ya que éstos tienen las herramientas necesarias para quitar los tacones gastados y colocar los nuevos mediante clavado

5.- de los mismos al tacón de material de suela que forma parte integral del calzado.

El tacón al que se refiere esta Memoria, se compone de dos piezas, una fija al material del zapato y la otra, deslizable, que puede separarse de la anterior, del modo que se describirá más adelante.

10.-

En este tacón intercambiable deslizable, una de las piezas se fija una sola vez al zapato y después, cuando se deteriora la superficie de desgaste, o sea aquella en contacto con el suelo, se quita esta pieza y se sustituye por otra nueva, o se cambia de pie si el desgaste ha sido de un solo lado, operación que puede realizarse con facilidad por el mismo usuario, sin tener que recurrir a herramientas especiales.

15.-

El objeto que se describe, será comprendido mejor, haciendo referencia a la hoja de dibujos que se acompaña, en cuyas

20.- figuras las mismas partes están indicadas con iguales caracteres de referencia.

La figura 1 representa una vista del tacón montado en el zapato.

La figura 2 es una vista en planta de una de las piezas deslizándose sobre la otra.

25.-



La figura 3 es una vista en planta similar a la figura 2 pero con perforación en la parte postiza para introducir clavos.

La figura 4 es un corte según A-A de la figura 2.

30.- La figura 5 es un corte según B-B de la sección superior de la figura 2 con engrame en forma de T con dos brazos colgantes.

La figura 6 es un corte según C-C de la sección inferior de la figura 2, con el engrame en forma de T con dos brazos colgantes.

35.-

La figura 7 es una sección de las piezas de las figuras 5 y 6, ya unidas.

Las figuras 8, 9 y 10 son variantes de las figuras 5, 6 y 7 respectivamente.

40.- De acuerdo con los dibujos, el tacón intercambiable que se preconiza, consta de dos partes. La parte 1 que va fijada a la suela del zapato por su cara cóncava lisa 2. La otra cara va provista de guías longitudinales 3 en forma de T con dos brazos colgantes o en forma de T sencilla, como están representadas en las figuras 6 y 9 respectivamente, y llevan también unos salientes cilíndricos 4.

45.-

La pieza 5, en la cara opuesta a la superficie de desgaste está provista de unas cajuelas 6, cuya sección transversal corresponde a la de las guías en forma de T con los brazos colgantes o de T sencilla ya descritas, y cuyas cajuelas están representadas en las figuras 5 y 8. Además lleva unos agujeros cilíndricos 7 que sirven para alojar a los salientes cilíndricos 4 e inmovilizar esta pieza 5 con respecto a la pieza 1.

50.-

Para utilizar el tacón descrito, se procede de la siguiente manera:

55.-



Se clava , o se fija de otro modo, la pieza 1 a la suela del zapato con su cara cóncava lisa en contacto con el calzado. A continuación, se coloca la pieza 5 deslizando las cajuelas 6 por las guías 3 hasta que llega a su posición correcta que está indicada por la coincidencia de los agujeros 7 con los salientes cilíndricos 4, penetrando éstos en aquéllos e impidiendo el deslizamiento de la pieza 5, quedando así el tacón en condiciones de ser usado.

60.- Cuando se desgasta la pieza 5, el usuario únicamente tiene que sacarla tirando hacia atrás, después de haber desprendido los salientes cilíndricos de sus cajuelas, y cambiarlo por otros nuevos o cambiar de pie si el desgaste ha sido por un sólo lado.

70.- Las guías 3 pueden formar parte integral de la pieza 1 o pueden ser piezas independientes construídas del mismo material que la pieza 1, o de otro material distinto o sucedáneo.

En el caso de que las guías no formen parte integral de la pieza 1, se fijan a ésta por medio de clavos 8.

75.- Las guías 3 se colocan sueltas dentro de la pieza 5 y está fijada a la suela del zapato. Una vez hecho ésto, se pasan los clavos 8 a través de la pieza 5 y se clavan las guías 3 a la pieza 1, introduciéndolos de manera que dejen libre la pieza 5, que de este modo puede deslizarse sobre la pieza 1 cuando vaya a reemplazarse por otra nueva, o se emplee una matriz para este mismo objeto.

80.- El tacón intercambiable que se ha descrito, puede construirse de cualquier material adecuado, tal como goma, cuero, material sintético o plástico u otro apropiado.

REIVINDICACIONES.

- 85.- 1ª.- Tacón intercambiable deslizable, caracterizado por estar constituido por dos partes, una primera parte fijada a la suela del zapato por su cara cóncava lisa y provista en la cara opuesta de gufas longitudinales de sección transversal en forma de T con dos brazos colgantes o de T sencilla, por
- 90.- las cuales se desliza la otra segunda parte hasta coincidir en todo su contorno con la primera parte, teniendo dicha segunda parte deslizable, en una de sus caras cajuelas de igual sección transversal que la de las gufas para efectuar el deslizamiento.
- 95.- 2ª.- Tacón intercambiable deslizable, según reivindicación anterior, caracterizado porque la cara de la primera parte que lleva las gufas longitudinales, está provista de dos salientes cilíndricos que penetran en dos agujeros coincidentes con los mismos, formados en la cara de la segunda parte que
- 100.- tienen cajuelas, de manera que ambas partes quedan aseguradas, impidiendo que la segunda parte pueda deslizarse cuando camina el usuario.
- 105.- 3ª.- Tacón intercambiable deslizable, según las reivindicaciones anteriores, caracterizado porque las gufas longitudinales de la primera parte son piezas independientes de la misma, construídas del mismo material que aquella primera parte, o de otro material diferente.
- 110.- 4ª.- Tacón intercambiable deslizable, según las reivindicaciones anteriores, caracterizado porque la cara de la primera parte que está en contacto con la suela del zapato, presenta superficies cóncavas.

- 6 - 106356

29



52.- "TACON INTERCAMBIABLE DESLIZABLE".

Madrid, 29 MAY. 1964
P. A.

[Handwritten signature]



Fig.1

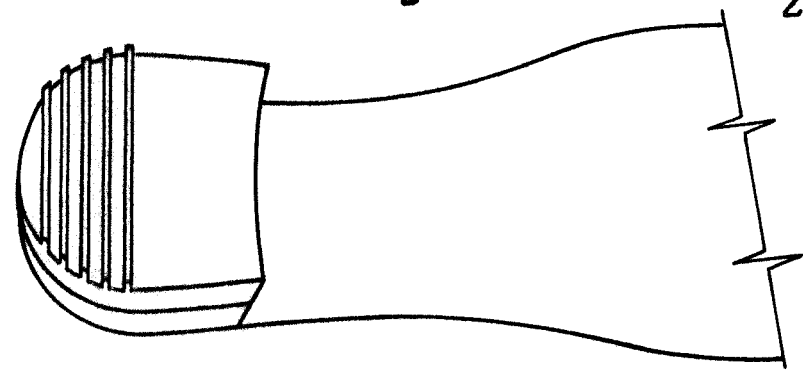


Fig. 2

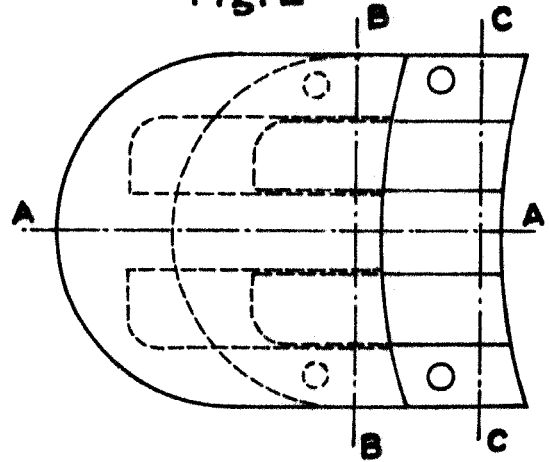


Fig. 3

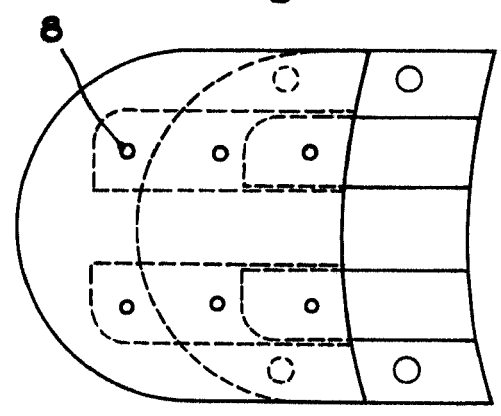


Fig. 4

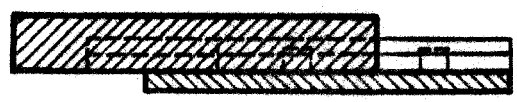


Fig. 8

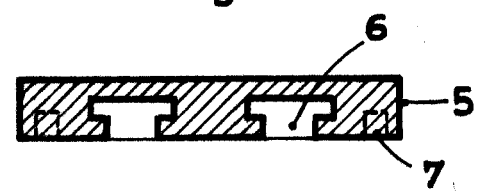


Fig. 5

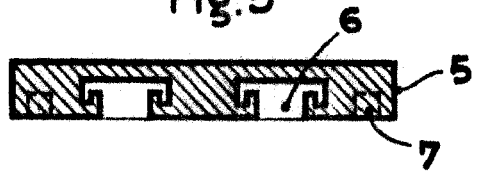


Fig. 9

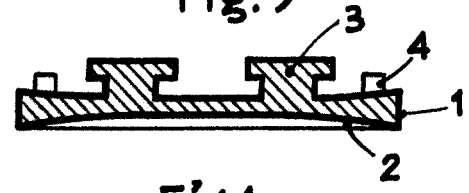


Fig. 6

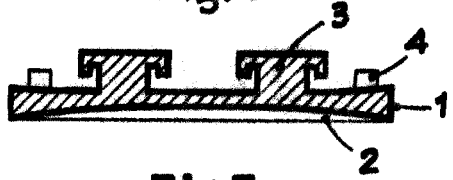


Fig. 10



Fig. 7



Madrid, 29 MAY. 1964

P.A.