





El mecanismo objeto de la presente patente tiene la gran ventaja de ser muy sencillo y resistente con lo que se consigue una mayor duración y poco coste.

En los dibujos adjuntos se muestra el objeto del invento.

La fig. 1, es un corte transversal del mecanismo.

La fig. 2, un corte longitudinal y

La fig. 3, una sección horizontal

según puede apreciarse en los dibujos este mecanismo consiste en un cincho de forma apropiada de hojadelata o material similar 1 el cual va embutido en el tronco de la muñeca 10 y fijado a este por unas varillas 9 que le atraviesan y son remachadas en su parte exterior. En la parte inferior de este cincho va fijado el mecanismo propiamente dicho el cual consiste en un eje 6, un cigüeñal 2 cuyos extremos van soportados en la pieza 1, los cuales accionan sobre los taladros que se aprecian en las piezas 3.

Estas piezas 3 son las que principalmente constituyen el primer elemento del mecanismo. Están constituidas las referidas piezas 3 por una abrazadera inferior donde se alojan los extremos superiores de las piernas del muñeco y por dos aletas provistas de los taladros 4-4 y la ranura central 7. Estas piezas pueden ser del mismo material que el cincho antes descrito 1.

Su funcionamiento es el siguiente:

Sujetemos el muñeco por el tronco 10 apoyando las extremidades 8 sobre cualquier base apropiada imprimiendo al muñeco un movimiento hacia adelante. Como la pierna 8 constituye un brazo de palanca, al ser accionado en un sentido, el extremo inferior o sea el pie queda sujeto en la superficie donde se apoya, el extremo superior o sea la



pieza 3 adoptará un movimiento inverso resbalando la ranura 7 sobre el eje 6 y adquiriendo el taladro 4 una posición adecuada para accionar sobre la parte correspondiente del cigüeñal 2.

Este cigüeñal, al ser movido en un sentido determinado, moverá en posición inversa la pieza pareja 3 correspondiente a la pierna opuesta. Una vez efectuado este primer tiempo de movimiento entra en funciones el elemento contrario igual al antes descrito o sea la pierna opuesta que efectuará el mismo trabajo y así sucesivamente dando la sensación de que el muñeco anda.

N O T A -

Descrito suficientemente el presente invento lo que se declara como de novedad e invención propia, son las siguientes reivindicaciones:

1<sup>a</sup>. Un mecanismo aplicable a muñecas anuadoras, caracterizado por un elemento en forma de cincho que soporta el tronco del muñeco fijo a este por dos pasadores remachados en su parte exterior; por dos piezas que soportan las extremidades inferiores del muñeco, las cuales van provistas de dos aletas superiores con dos taladros en ellas que soportan un cigüeñal; por una ranura horizontal en las referidas aletas que alojan un eje fijo por sus extremos en el cincho soporte general del mecanismo.

2<sup>a</sup>. Un mecanismo aplicable a muñecas anuadoras, caracterizado porque las aletas llevan dos taladros para soportar indistintamente en uno u otro el cigüeñal que les da movimiento facilitando con esto el fácil montaje y cons-

106119

- 4 -



trucción evitando la elaboración de piezas distintas que guarden mano.

3<sup>a</sup>. Un mecanismo aplicable a muñecas andadoras.-  
Según se describe y reivindica en la presente memoria descriptiva y se ilustra con los dibujos que a la misma se acompañan.

Consta esta memoria de cuatro páginas foliadas y escritas por una sola cara.

Madrid, 25 de enero de 1928.

Leocadio López y López.-

P.P./

A handwritten signature in black ink, appearing to read 'Leocadio López y López'. The signature is written in a cursive style and is underlined with a single horizontal stroke.

100119



Fig.1

Fig.2

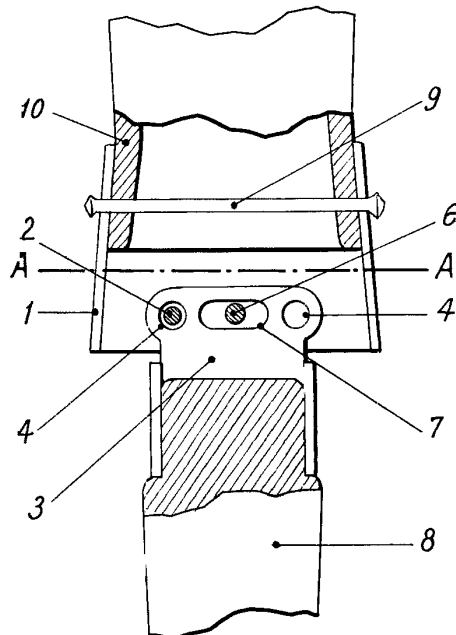
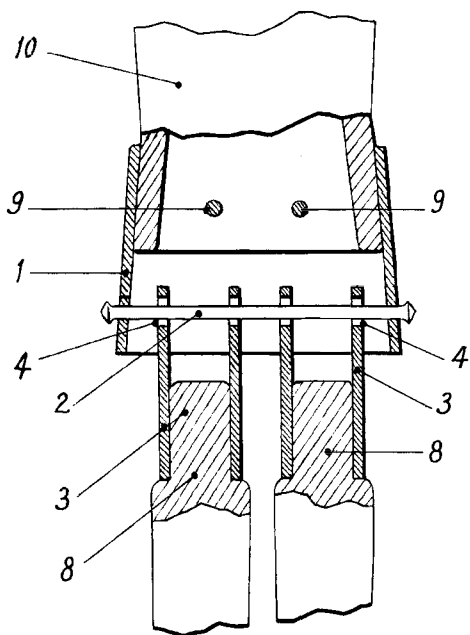
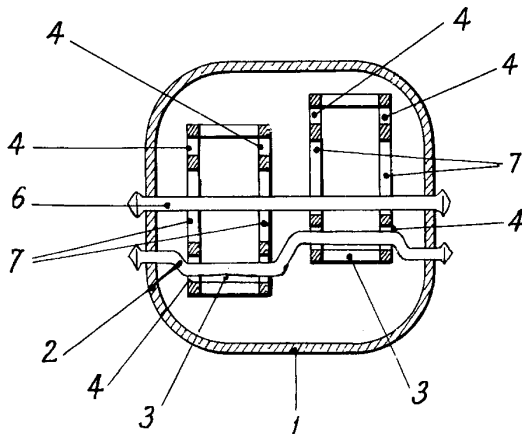


Fig.3



AGENCIADO LOPEZ  
*Lopez*