

6069



106069

Modelo de Utilidad

por Veinte años

cuyo privilegio se solicita para todo el territorio nacional a favor de:

D. JOSE MARIA SERRA PLANA

de nacionalidad española y con residencia en Poble de Montornés, provincia de Tarragona, calle Industria nº 14 por:

"GAFA DEPORTIVA PERFECCIONADA"

• • • •



Memoria descriptiva

5 Este modelo de Utilidad se refiere, de acuerdo con su enunciado, a un nuevo tipo de gafa deportiva que gracias a sus originales caracterís-
ticas de constitución y organización resulta de -
mayor utilidad que las conocidas, por permitir u-
na perfecta y regulable ventilación o paso del ai-
re, resultando más económicas por ser de muy facil
fabricación y montaje, puesto que permite ser fa-
10 bricada la monetura en una sola pieza moldeada en termoplásticos y la colocación de la placa filtran-
te de la luz que se reduce a enclavarla con tres o
más broches de los denominados de presión.

15 Actualmente se conocen muchos modelos de gafas deportivas, tales como para uso de automovi-
listas, de esquiadores, etc. y todas ellas están
formadas por una armadura, que en algunos casos -
llevan unos orificios para ventilación, y que en
la parte anterior tienen una garganta en todo el
20 contorno en la cual se enclava y ajusta una placa
o lámina algo rígida de plástico transparente, pe-
ro esta clase de gafas resultan difíciles de fabri-
car y de montar, y por otro lado la ventilación no
puede ser regulada salvo obturando los orificios
25 correspondiente, las cuales han de ser desobturados
cuando se desee otra vez tener la ventilación ini-
cial. Es indudable que esta manera de regular la
ventilación es practicamente imposible de realizar
durante el uso de las gafas, o sea cuando el depor-
30 tista debe variar el grado de ventilación por las
condiciones atmosféricas reinantes en cada momento.



Estos inconvenientes quedan solucionados, según se ha indicado ya, con el objeto a que se refiere este Modelo de Utilidad, el cual se caracteriza principalmente en que la armadura queda formada por una sola pieza moldeada en plástico de forma y contorno apropiado al caso, la cual armadura se dota en su lado superior exterior de unas zonas de mayor grueso en las que hay practicados unos calados orientados paralelamente a tal borde superior, iniciándose en la cara exterior de tales zonas y finalizando en la cara o parte interior de la propia armadura, con lo cual se constituyen libres entradas de aire al interior de la armadura.

Es también característica de la misma gafa, que en el borde inferior de la misma armadura, pero en sentido perpendicular a tal reborde, y consecuentemente perpendicular también a los calados superiores se practican, bajo cada zona lateral situada al lado del puente central, unos orificios, preferentemente de sección rectangular alargada, los que en unión de los calados superiores constituyen el sistema de ventilación constante, ya que el aire penetrará al interior de la armadura por los calados superiores y saldrá por los inferiores.

Es asimismo característica de esta misma gafa, que las zonas de mayor grueso en las que van practicados los calados, se producen estas sin cubrir totalmente la anchura o profundidad de tal borde superior, o sea dejando una amplia zona comprendida entre la iniciación de tales zonas de mayor -



grueso y el borde anterior de la armadura, en la que se practican en cada lado un calado rectangular alargado hasta medio grueso y hasta el grueso completo se practican otros pequeños calados distribuidos regularmente, produciéndose en el borde interior de la primera parte de este calado o sea del rectangular alargado, una garganta en la que se instala una pieza rígida con una apéndice superior, en la que a su vez se producen unos calados dimensionados y distribuidos en la misma forma que los practicados en el medio grueso inferior, realizándose todo ello, de tal manera que estas piezas puedan ser desplazadas por corredera entre dos posiciones extremas dentro de una garganta, en una de las cuales quedan los calados obturados o cubiertos y en la otra quedan totalmente descubiertos, con lo que basta desplazar a tales piezas en uno o en otro sentido para que se produzca un paso adicional de aire según se deje mayor o menor abertura en tales calados.

Asimismo es característica de estas mismas gafas que en el reborde de la cara anterior de la armadura se produce la clásica garganta o cañal para recibir a la pieza de plástico transparente, pero esta garganta se realiza de tal manera que el labio interior es flexible y en el se instalan al menos tres hembras o machos de broches de presión que se complementan con los correspondientes machos o hembras instalados en el otro labio, que es más grueso y queda situado al exterior, practicándose en la pieza de plástico transparente otros tantos



95 orificios concordantes con los broches, para que una vez colocada esta pieza dentro de la garganta, se sujeta solidamente cerrando los broches de presión, con lo que la colocación de esta placa es sumamente sencilla y fácil y su fabricación se reduce a cortarla según el contorno de tal garganta y a practicarle los orificios para los broches en los
100 lugares correspondientes.

Naturalmente que esta gafa se completa con un borde posterior perpendicular al borde lateral de la armadura en el que se fija una banda de esponja y asimismo en cada lateral de los aros
105 se producen los cortes necesarios para atravesar e instalar los extremos de la cinta elástica que sirve para sujetar la gafa en la cabeza del usuario.

Para que se comprendan mejor las características enumeradas, se describen seguidamente
110 las figuras de la adjunta hoja de dibujos en las que se han representado varias vistas relacionadas con un caso de posible realización, el cual deberá ser considerado como ejemplo ilustrativo con carácter limitativo.

115 En dicha hoja la primera figura es una vista de armadura en planta por la cara anterior; la segunda es un corte esquemático por el lado del puente central; la tercera representa a la misma armadura vista por su lado superior exterior; la
120 cuarta es una sección transversal esquemática del borde superior; y por último las quinta y sexta son secciones esquemáticas en sentido longitudinal por



el mismo sitio de la sección de la figura cuarta.

125 En esta hoja se ha señalado por (1) la
montura con el reborde periferico anterior (2) que
130 forma los aros (3) enlazados y el puente central
(4). Sobre el lado superior se producen las zonas
(4) mas gruesas y en cada una de ellas se practica
el calado rectangular (5), que como se aprecia en
135 la figura segunda, quedan paralelos al propio bor-
de lateral superior, constituyendo entradas de ai-
re al interior de la armadura. En el reborde peri-
férico (2) se instalan los broches de presión (6),
en la parte superior y el (7) en la parte inferior
140 en la zona del puente. En el lado inferior y bajo
cada aro (3) se producen los calados (8) en senti-
do perpendicular al propio lado, y asi constituyen
la salida para el aire que penetre por (5). Todo
el lateral, como se aprecia en la figura segunda,
145 se termina en la pestaña (9) sobre la que despues
se fija la banda de material esponjoso, y el rebor-
de anterior (2) se dota de una garganta que la di-
vide en los labios (10) y (11), instalándose en el
labio interior (10) la base (12) del macho (13) de
150 broche de presión que atraviesa al borde periféri-
co (14) de la placa transparente (15), quedando es-
ta solidamente fijada al engancharse en la cabeza
(16) del macho (13) la pieza hembra (17) del bróche
de presión que se ha fijado en el labio (11). El
155 lateral de toda la armadura (1) se hace más corto
por (18) en el puente central (4).

Sobre la zona anterior (19) del lado su-
perior, en cada lateral de los aros, y en sentido



perpendicular al propio borde, se practican los
155 calados hasta medio grueso (20) y sobre el fondo
(21) de estos calados se practican los calados pa-
santes (24), todos iguales entre si y distanciados
regularmente, quedando las separaciones (22) tam-
bien iguales entre sí, pero en el lado extremo que
160 da un fondo (23) mayor que en (21) El final del pri-
mer calado rectangular largo (20) se produce un ca-
nal o garganta interior y en el se instala la pie-
za corredera (26) con su apéndice (27) sobresalien-
te en su cara superior, la cual queda bajo los la-
165 bios (28) y (29) producidos por tal garganta, y los
extremos (30) del calado (20) actuan como topes -
para los desplazamientos de tal pieza (26), en la
que se practican los calados (31) distribuidos en
la misma forma que los (24) y de sus mismas dimen-
170 siones, con lo que al situar la pieza (26) como se
representa en la figura quinta, quedan los calados
(31) y (24) coincidentes y permiten el libre paso
del aire, pero al pasar la pieza (26) a la posición
de la figura sexta, quedan estos calados (24) cu-
175 biertos por la pieza (26), y por tanto sin posible
paso del aire, lo que permite situar a la pieza -
(26) en posiciones extremas e intermedias y asi se
regula el mayor o menor paso del aire.

180 Describas suficientemente las caracterís-
ticas fundamentales del objeto a que se contrae es-
te Modelo de Utilidad se hace constar que en el -
mismo se podran introducir todas aquellas modifi-
caciones que la experiencia y la practica pudieran
aconsejar, siempre que con ellas no se cambie, al-



185 tere o modifique su idea fundamental que es la que
se resume y concreta en la siguiente:

N O T A

Se declaran de novedad y propiedad para
todo el territorio nacional las siguientes:

190 R E I V I N D I C A C I O N E S

1ª Gafa deportiva perfeccionada caracte-
rizada en que la armadura queda formada por una so-
la pieza moldeada con plástico, de forma y contor-
no apropiado al caso, la cual armadura se dota en
195 su lado superior exterior de unas zonas de mayor
grueso en las que se practican unos calados orien-
tados paralelamente a tal borde superior, inicián-
dose éstos en la cara exterior de tales zonas y fi-
nalizando en la cara o parte interior de la propia
200 armadura, los cuales calados constituyen libres en-
tradas de aire al interior de la armadura.

2ª Gafa deportiva perfeccionada segun la
nota anterior que se caracteriza tambien en que en
el borde inferior de la misma armadura, en sentido
205 perpendicular a tal borde, y consecuentemente per-
pendicular también a los calados superiores, se -
practican bajo cada zona lateral situada al lado
del puente central, unos orificios, preferentemen-
te de sección rectangular alargada, los que en unión
210 de los calados superiores constituyen el sistema
de ventilación constante, permitiendo la entrada
de aire por los calados superiores y la salida por
los inferiores.



3ª Gafa deportiva perfeccionada según las

215 notas anteriores que se caracterizan también en que las zonas de mayor grueso en las que van practicados los calados, se producen estas sin cubrir totalmente la anchura o profundidad de tal borde superior, quedando entre la iniciación de tales zonas de mayor

220 grueso y el borde anterior de la armadura, una zona lisa en la que se practica en cada lado, un calado rectangular alargado con profundidad hasta medio grueso y hasta el grueso completo se practican otros pequeños calados distribuidos regularmente, produciéndose en el borde interior de la prime

225 ra parte de este calado, una garganta en la que a corredera se instala una pieza rígida con un apéndice superior y con unos calados dimensionados y distribuidos en la misma forma que los practicados

230 en el medio grueso inferior, realizándose ello de tal manera que estas piezas puedan ser desplazadas por corredera dentro de una garganta, entre dos posiciones extremas en una de las cuales quedan los calados obturados o cubiertos y en la otra quedan

235 totalmente descubiertos, pudiendo situarse en posiciones intermedias.

4ª Gafa deportiva perfeccionada según las

240 notas anteriores que se caracterizan también en que en el reborde de la cara anterior de la armadura se produce la clásica garganta o canal para recibir a la pieza de plástico transparente, pero esta garganta se realiza de tal manera que el labio interior es flexible y en él se instalan al menos tres hembras o machos de broches de presión que se comple-



245 mentan con los correspondientes machos o hembras -
instalados en el otro labio, practicándose en la -
citada pieza de plástico transparente otros tantos
orificios concordantes con los broches, para una -
vez colocada esta pieza dentro de la garganta se -
250 sujeta solidamente cerrando los bordes de presión,

5ª "GAFA DEPORTIVA PERFECCIONADA"

Todo ello tal y como ha quedado descrito
y reivindicado en la presente memoria que consta
de diez hojas foliadas y mecanografiadas por una
255 sola de sus caras y una doble hoja de dibujos que
la ilustra.

Madrid, 13 de Mayo de 1.964

PASCUAL CIVANTO
P. P.

106069

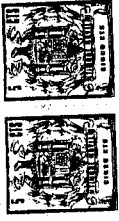


Fig. 4°

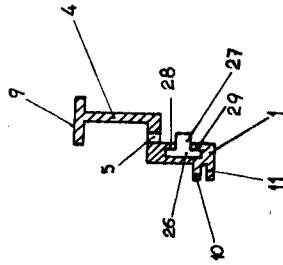


Fig. 3°

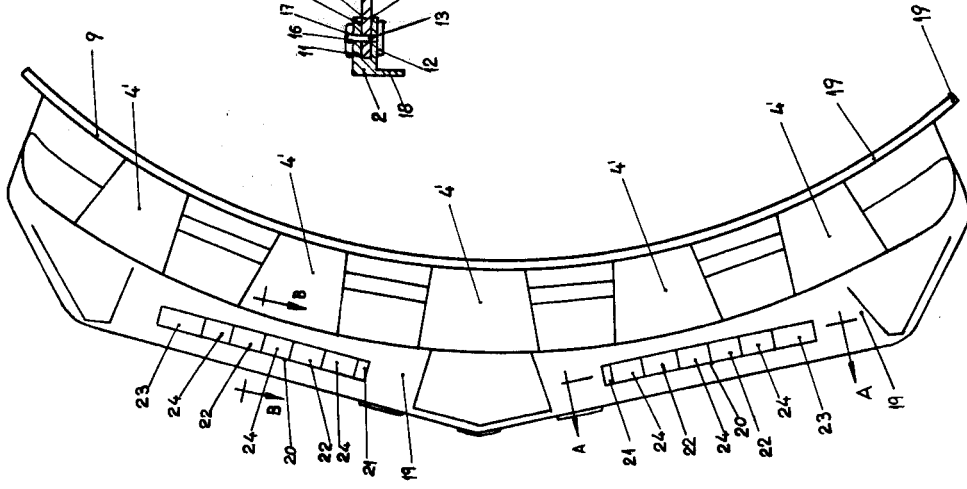


Fig. 2°

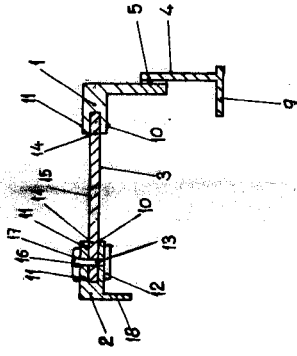


Fig. 1°

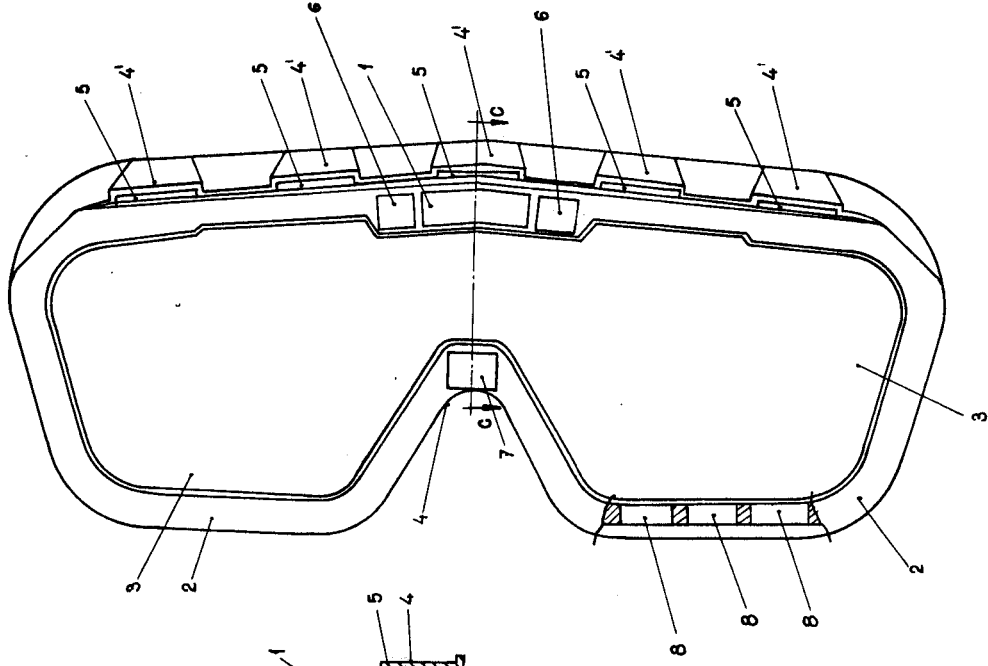


Fig. 5°

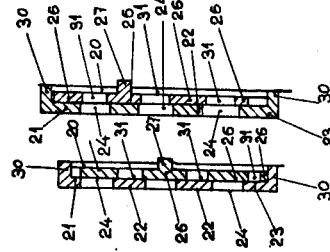


Fig. 6°

Madrid, 15 de Mayo de 1.194.-