



1964

105959

MODELO DE UTILIDAD  
por 20 años

a favor de D. NARCISO SALLERAS SALINER, de nacionalidad Española, residente en Gerona, y domiciliado en el Pº Verdager, nº 10 (Sta. Eugenia), - - - - - por: "PATA PARA MUEBLES ENCHUFABLE".

MEMORIA DESCRIPTIVA

El nuevo Modelo que se trata de patentar y cuya descripción, en lo que tiene de esencial, es objeto de ésta Memoria consiste en una pata para muebles enchufable con lo que puede quitarse y adaptarse fácilmente al mueble a que se aplique limitando a voluntad sus partes salientes con lo que se facilitan grandemente las operaciones de transporte y emplazamiento.

Aunque el nuevo Modelo es aplicable a toda clase de muebles limitaremos de momento la descripción al caso de que se aplique a un somier por tratarse de un mueble cuyas dimensiones de anchura y longitud son muy superiores a su altura que difiere poco de la que ofrezcan las patas, de modo que al ser estas fácilmente separables se reducen de manera muy notable las dimensiones generales del mueble y, por lo tanto, el volumen ocupado por el mismo.

Consiste esencialmente el nuevo Modelo en una pata separable de la pieza que sirve de base al mueble y enlazable a una parte saliente de dicha pieza por simple enchufe para lo que la porción terminal de la citada pieza



20. tendrá una forma tubular con la parte interna labrada en forma tronco-cónica y la parte superior de la pata separable tendrá también una forma tronco-cónica correspondiente a la anterior de manera que puedan adaptarse.

Sin que ello signifique restricción alguna en el  
25. alcance de la protección legal solicitada y únicamente a título de ejemplo no limitativo, en lo que sigue y en los dibujos adjuntos nos referiremos a un caso muy concreto de industrialización y realización práctica del nuevo Modelo.

En la figura primera se representa en perspectiva  
30. y en parte, un somier -1- montado sobre unos largueros -2-,  
-2-, los cuales van provistos de unas piezas salientes -3-  
que de acuerdo con los principios del nuevo Modelo consisten en piezas cilíndricas terminadas por una cabeza de superficie interna tronco-cónica a las que se adapta por simple enchufe la pata -4- terminada en tronco de cono.  
35.

La figura segunda muestra también en perspectiva la nueva pata -4- con su cabeza terminal -5- de la forma dicha y su base de apoyo -6- de forma arbitraria.

Finalmente la figura tercera describe gráficamente  
40. mente la forma y disposición general del nuevo Modelo y, en ella, se vé el larguero -2- con su pieza de enchufe -3- provista de la superficie terminal interna -7- que se adapta a la cabeza -5- de la pata -4- de la manera explicada.

45. No alteraran la esencialidad del Modelo descrito aquellas variantes de tamaño, materiales empleados en la construcción, formas accidentales o simplemente decorativas y, en general, cuantas no alteren o cambien fundamentalmente las características principales dichas.

50.

N O T A:

Este Modelo se caracteriza por:



1ª - Pata para muebles enchufable que consiste en una pata separable de la pieza que sirve de base al mueble y enlazable a una parte saliente de dicha pieza por simple enchufe por lo que la porcion terminal de la citada pieza tendrá una forma tubular con la parte interna labrada en forma tronco-cónica y la parte superior de la pata separable tendrá tambien una forma tronco-cónica correspondiente a la anterior de manera que puedan adaptarse.

55. 2ª - "PATA PARA MUEBLES ENCHUFABLE",  
Todo tal y como queda descrito, reivindicado y representado en los planos adjuntos.

Consta la presente memoria de tres hojas foliadas escritas a máquina por una sola de sus caras.

60. Madrid a 8 de mayo de 1964.

P.A.

Javier Fina Coll

105959



Fig. 1

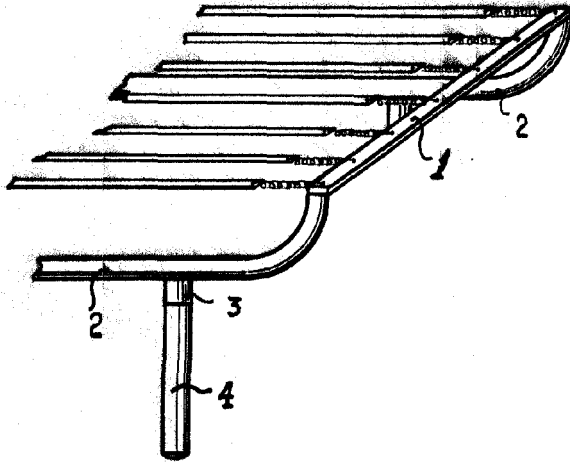


Fig. 2

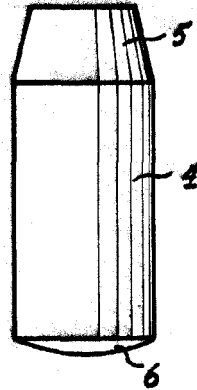
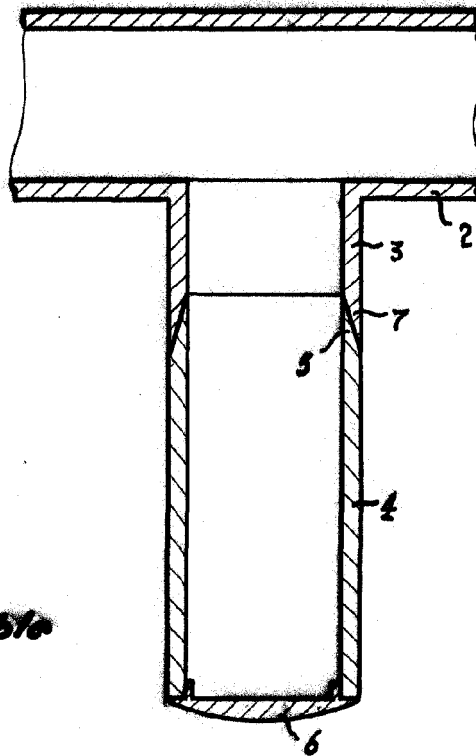


Fig. 3



*Escala variable*

JUL. 1907

Javier S. Salleras

P. P.